

WD SmartWare™ szoftver

Felhasználói útmutató

Verzió 1.6.x

WD szerviz és támogatás

Ha bármilyen problémája támad, kérjük, mielőtt visszaküldi a terméket, tegye lehetővé számunkra, hogy megpróbáljuk megoldani azt. A legtöbb műszaki kérdésre választ talál a tudás-adatbázisunkban vagy az e-mailes támogató szolgáltatásunkon keresztül a <http://support.wdc.com> címen. Ha nem áll rendelkezésre válasz, vagy ha Önnek ez vonzóbb, kérjük vegye fel a kapcsolatot a WD[®]-vel a fent található telefonszámok közül az Önnek legmegfelelőbbel.

A jótállási időszak alatt a termékhez 30 napos ingyenes telefonos támogatás jár. A 30 napos időszak akkor indul, amikor Ön először felhívja a WD műszaki támogatását. Az e-mailes támogatás a jótállás teljes idejére ingyenes és a kiterjedt tudás-adatbázisunk napi 24 órában, a hét minden napján rendelkezésre áll. Annak érdekében, hogy az új funkciókról és szolgáltatásokról mindig tájékozott maradjon, ne felejtse el a terméket online regisztrálni a <http://register.wdc.com> weboldalon.

Hozzáférés az online támogatáshoz

Látogasson el a terméktámogató weboldalunkra, <http://support.wdc.com>, és válasszon az alábbi témák közül:

- **Downloads** (Letöltések) – Illesztőprogramok, szoftverek és frissítések letöltése a WD termékekhez.
- **Registration** (Regisztráció) – A legújabb frissítésekért és különleges ajánlatokért regisztrálja WD termékét.
- **Warranty & RMA Services** (Jótállás és RMA szolgáltatások) – Jótállás, termékcseré (RMA), RMA állapot és adat-visszaállítási információk.
- **Knowledge Base** (Tudásbázis) – Keressen kulcsszó, kifejezés vagy válaszcsonosító alapján.
- **Installation** (Telepítés) – Online telepítési segítség a WD termékekhez és szoftverekhez.
- **WD Community** (WD közösség) – Ossza meg gondolatait más WD felhasználókkal.

Kapcsolatfelvétel a WD műszaki támogatással

Amikor támogatás érdekében felveszi a kapcsolatot a WD-vel, készítse elő a WD termék sorozatszámát, valamint rendszerhardver és rendszerszoftver verziószámát.

Észak-Amerika		Délkelet-Ázsia	
Angol	800.ASK.4WDC (800.275.4932)	Ausztrália	1 800 42 9861
Spanyol	800.832.4778	Kína	800 820 6682/+65 62430496
		Hong Kong	+800 6008 6008
		India	1 800 11 9393 (MNTL)/1 800 200 5789 (Reliance) 011 26384700 (fővonal)
Európa (ingyenes)*	00800 ASK4 WDEU (00800 27549338)	Indonézia	+803 852 9439
		Japán	0120 994 120/00531 65 0442
		Korea	02 703 6550
Európa	+31 880062100	Malajzia	+800 6008 6008/1 800 88 1908/+65 62430496
Közel-Kelet	+31 880062100	Fülöp-szigetek	1 800 1441 0159
Afrika	+31 880062100	Szingapúr	+800 6008 6008/+800 608 6008/+65 62430496
		Tajvan	+800 6008 6008/+65 62430496

* Ingyenesen hívható telefonszám a következő országokban: Ausztria, Belgium, Dánia, Franciaország, Németország, Írország, Olaszország, Hollandia, Norvégia, Spanyolország, Svédország, Svájc, Egyesült Királyság.

Tartalomjegyzék

WD szerviz és támogatás	ii
Hozzáférés az online támogatáshoz	ii
Kapcsolatfelvétel a WD műszaki támogatással	ii
1 A WD SmartWare szoftverről	1
Operációs rendszer kompatibilitás	1
Merevlemez-meghajtó támogatás	1
A funkciók áttekintése	2
Home (Kezdőlap) fül tartalma	3
Backup (Biztonsági mentés) fül tartalma	8
Retrieve (Visszaállítás) fül tartalma	11
Settings (Beállítások) képernyő	14
Help (Súgó) fül tartalma	17
2 A szoftver telepítése és használatbavétele	19
3 A meghajtó védelme	22
A meghajtó jelszavas védelme	22
A meghajtó feloldása	23
A meghajtó feloldása a WD SmartWare szoftver használatával	24
A meghajtó feloldása a WD SmartWare szoftver nélkül	25
A jelszó módosítása	26
A meghajtózár funkció kikapcsolása	27
4 Biztonsági mentés készítése a számítógép fájljairól	28
A biztonsági mentés funkciók működése	28
Fájlok biztonsági mentése	28
5 Biztonsági mentett fájlok visszaállítása	34
A biztonsági mentés funkciók működése	34
Fájlok visszaállítása	34
6 A meghajtó kezelése és testreszabása	38
A WD Quick View ikon használata	38
A WD SmartWare szoftver megnyitása	38
A meghajtó állapot-ellenőrzése	39
A meghajtó biztonságos lecsatlakoztatása	39
Ikon figyelmeztetések figyelemmel kísérése	39
A meghajtó elnevezése	40
A meghajtó időzítő beállítása	40
A meghajtó regisztrálása	41
A meghajtó állapotának ellenőrzése	42
A meghajtó törlése	44
A meghajtóbeállítások meghajtó törlése funkciójának használata	44
A Drive Unlock (Meghajtó feloldás) segédprogram használata	45
A WD SmartWare szoftver és lemezkép visszaállítása	47

7	A szoftver kezelése és testreszabása	48
	A megtartandó biztonsági fájlverzió számának meghatározása	48
	Másik visszaállítási mappa meghatározása	49
	Szoftverfrissítések ellenőrzése	49
	A WD SmartWare szoftver eltávolítása	50
A	Jótállási információk	51
	GNU Általános Nyilvános Licenc („GPL”)	51
	Index	52

A WD SmartWare szoftverről

A WD SmartWare™ szoftver egy könnyen használható biztonsági mentés alkalmazás, amely az alábbiakat teszi lehetővé:

- Az adatok automatikus védelme – Lazítson! Adatai biztonságban vannak. Az automatikus, folyamatos biztonsági mentés azonnal másolatokat készít a fájlokról, amint azok módosulnak vagy létrejönnek.
- A biztonsági mentés megjelenítése folyamatában – A biztonsági mentés vizuális megjelenítése kategóriákba rendezi a tartalmat, és mutatja a biztonsági mentés folyamatát.
- Az elveszett fájlok visszaállítása – Az értékes adatok mindig visszaállíthatók eredeti helyükre, akkor is, ha az összes adatot elvesztette vagy csak felülírt egy fontos fájlt.
- Vegye át az irányítást – Tegye egyedivé a biztonsági mentést, állítsa be a meghajtó védelmét, futtasson diagnosztikát, kezelje az energiafelhasználási beállításokat a WD SmartWare vezérlőközponttal.
- A meghajtó védelme – Legyen nyugodt, az adatai védve vannak a jogosulatlan hozzáférés vagy lopás ellen a jelszóvédelemmel és a 256 bites hardver alapú kódolással.

Operációs rendszer kompatibilitás

A WD SmartWare szoftver az alábbi Windows® operációs rendszerekkel kompatibilis:

- Windows XP
- Windows Vista®
- Windows 7

A kompatibilitás változhat a hardverkonfigurációtól és az operációs rendszertől függően.

A legnagyobb teljesítmény és megbízhatóság érdekében mindig telepítse a legfrissebb szervizcsomagot (SP). Nyissa meg a **Start** menüt és válassza a **Windows Update** (Windows frissítés) lehetőséget.

Merevlemez-meghajtó támogatás

A WD SmartWare szoftver az alábbi WD külső eszközöket támogatja:

- **Közvetlenül csatlakoztatott My Book® meghajtók**
 - My Book Essential™
 - My Book Elite™
 - My Book for Mac® (Windows operációs rendszerhez formázva)
 - My Book Studio™ (Windows operációs rendszerhez formázva)
- **Közvetlenül csatlakoztatott My Passport® meghajtók**
 - My Passport Essential™
 - My Passport Essential SE
 - My Passport for Mac® (Windows operációs rendszerhez formázva)
 - My Passport SE for Mac® (Windows operációs rendszerhez formázva)
 - My Passport Elite™
 - My Passport Studio™ (Windows operációs rendszerhez formázva)

- **Hálózaton keresztül csatlakozó eszközök**

- My Book Live™
- My Book Live Duo

Megjegyzés: A Mac meghajtókat újra kell formázni annak érdekében, hogy kompatibilisek legyenek a Windows operációs rendszerrel és így használhatók legyenek a WD SmartWare szoftver jelen verziójával. A My Book, illetve a My Passport meghajtóra vonatkozó információkért lásd a 3865 azonosítójú választ a WD tudásbázisban a <http://support.wdc.com> címen.

A WD SmartWare szoftver nem támogatja más gyártók merevlemez-meghajtót vagy olyan WD merevlemez meghajtókat, amelyeket eredetileg nem WD SmartWare szoftverhez konfiguráltak.

A funkciók áttekintése

A WD SmartWare szoftver minden funkciója és beállítása egy öt fülből álló képernyőn érhető el, ahol:

A . . . fül tartalma	Az alábbiakat biztosítja . . .
Home (Kezdőlap)	<p>A teljes verziós párbeszédablak öt füllel, valamint tartalomjelzőkkel rendelkezik, amelyek a számítógép belső merevlemez-meghajtójának, és a támogatott külső meghajtójának kapacitását és kategória struktúráját mutatják.</p> <p>Ha a számítógép több belső merevlemez-meghajtóval vagy több meghajtó partícióval rendelkezik, vagy a csatlakoztatott eszköz több partícióval, illetve hálózati megosztással rendelkezik, akkor a WD SmartWare szoftver egy választómezőt jelenít meg, ahol ki kell választani azt, amelyikkel dolgozni szeretne.</p> <p>Lásd: „Home (Kezdőlap) fül tartalma”, 3.</p>
Backup (Biztonsági mentés)	<p>A kiválasztott biztonsági mentés üzemmódtól függően a két biztonsági mentés párbeszédablak egyike jelenik meg:</p> <ul style="list-style-type: none"> • A kategória szerinti párbeszédablak olyan tartalomjelzőket tartalmaz, amelyek a számítógép belső merevlemez-meghajtójának és a csatlakoztatott külső eszköznek a kapacitását és kategória struktúráját mutatják. • A fájl szerinti párbeszédablak a számítógép belső merevlemez-meghajtójának mappanézétet mutatja, ahol kiválaszthatók a fájlok és mappák, amelyekről biztonsági mentés szeretne készíteni. <p>A párbeszédablakok az alábbiakat tartalmazzák:</p> <ul style="list-style-type: none"> • Kategória/biztonsági mentés váltógomb, amellyel a két biztonsági mentés mód között lehet váltani • Biztonsági mentés indítása/leállítása váltógomb a biztonsági mentés vezérlésére <p>Lásd: „Backup (Biztonsági mentés) fül tartalma”, 8.</p>

(Folytatás)

A . . . fül tartalma	Az alábbiakat biztosítja . . .
Retrieve (Visszaállítás)	Három, teljes képernyős párbeszédablak, amelyekkel az alábbiak választhatók ki: <ul style="list-style-type: none"> • A biztonsági mentés kötet, amelyből a fájlokat vissza szeretné állítani • A visszaállítási célhely a számítógépen, ahová a fájlokat vissza szeretné állítani • A fájlok, amelyeket vissza szeretne állítani Lásd: „Retrieve (Visszaállítás) fül tartalma”, 11.
Setting (Beállítások)	Két párbeszédablak közül a csatlakoztatott eszköz típusától és modelljétől függően. Minden My Book meghajtó és a legtöbb My Passport meghajtó esetén a Settings (Beállítások) fül gombokat tartalmaz a Software Settings (Szoftverbeállítások) és a Drive Settings (Meghajtóbeállítások) párbeszédablak megjelenítésére. A My Passport meghajtó három modellje esetén a Settings (Beállítások) fül csak a Software Settings (Szoftverbeállítások) képernyőt biztosítja. Lásd: „Settings (Beállítások) képernyő”, 14.
Help (Súgó)	Azonnali hozzáférés az alábbiakhoz: <ul style="list-style-type: none"> • A fájlok biztonsági mentésére és visszaállítására, valamint a szoftver és a meghajtóbeállítások módosítására vonatkozó részletes információk • WD ügyféltámogatás és szoftverfrissítési szolgáltatások Lásd: „Help (Súgó) fül tartalma”, 17.

Mindegyik képernyőn a WD SmartWare szoftver neve és grafikus megjelenése a csatlakoztatott eszköz hardverkonfigurációjának megfelelően látható.

Megjegyzés: A Help (Súgó) fül mellett mindegyik WD SmartWare képernyő egyszerűen elérhető online súgó információkat tartalmaz, amelyek gyorsan végigvezetik Önt a biztonsági mentési, visszaállítási és beállítási műveleteken. Ha bármikor elbizonytalanodik abban, amit csinál, egyszerűen kattintson az információk/online súgó ikonra a képernyő jobb felső sarkában.



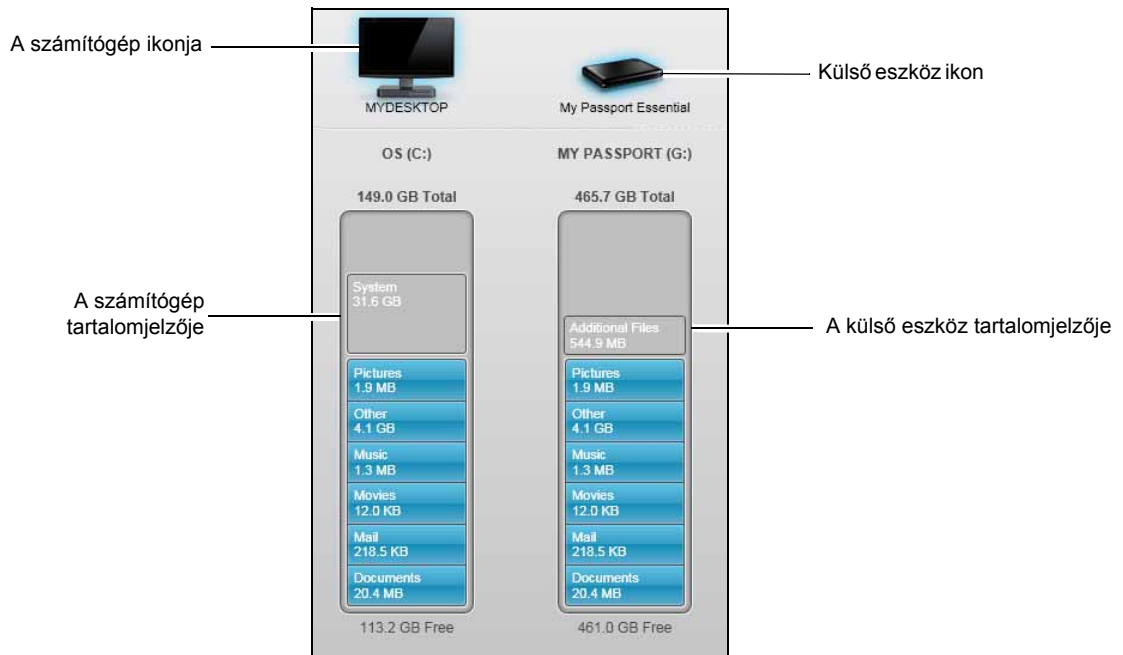
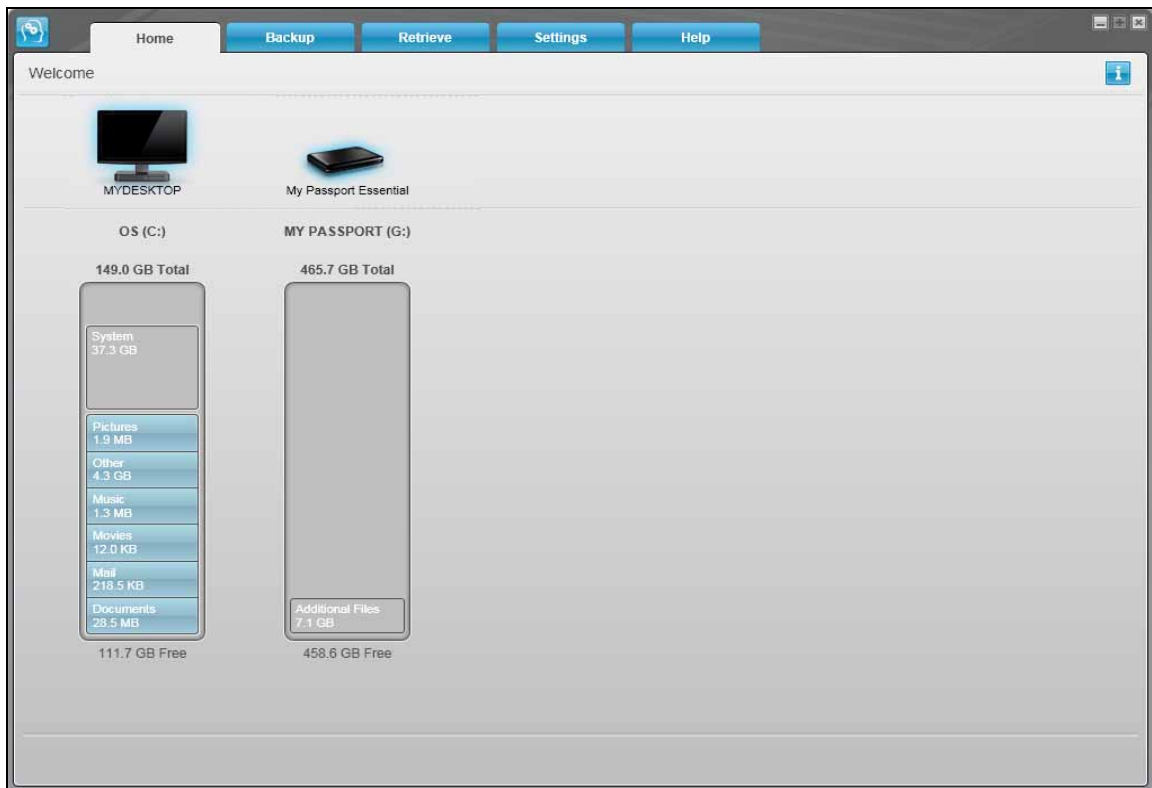
Az információk/súgó képernyő bezárásához az online súgó elolvasása után, kattintson a súgó képernyő jobb felső sarkában lévő X ikonra.

Home (Kezdőlap) fül tartalma

A Home (Kezdőlap) fül használható a merevlemez-meghajtó tartalomjelzőjének megtekintésére, illetve az alábbiak kiválasztására:




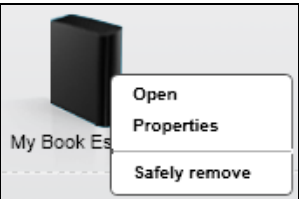
- Ha a számítógép többel rendelkezik, belső merevlemez-meghajtó vagy meghajtó kiválasztása, amelyet a biztonsági mentéshez és visszaállításhoz használni szeretne
- Ha a számítógépre több csatlakozik, külső eszköz kiválasztása, amelyet a biztonsági mentéshez és visszaállításhoz, illetve testreszabáshoz használni szeretne

A Home (Kezdőlap) fül funkcióinak rövid leírásáért lásd: 1. ábra, 4. oldal és 1. táblázat, 5. oldal.




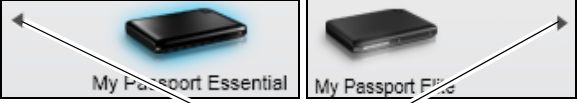
1. ábra Home (Kezdőlap) fül tartalma

1. táblázat. A Home (Kezdőlap) fül funkcióinak leírása

Képernyő tartalma	Leírás
A számítógép ikonja	<p>A számítógép belső merevlemez-meghajtójának vagy meghajtó partíciójának grafikus megjelenítése és neve olyan számítógépek esetén, amelyek a WD SmartWare szoftver hozzáféréssel rendelkeznek a biztonsági mentés és visszaállítás funkciókhoz.</p> <p>Ha az egér jobb oldali gombjával az ikonra kattint és a Properties (Tulajdonságok) lehetőséget választja, a Windows System Properties (Windows rendszertulajdonságok) párbeszédablak jelenik meg.</p> 
Belső meghajtó kiválasztó mező	<p>(Nem látható ezen: 1. ábra, 4. oldal.)</p> <p>Ha a számítógép több belső merevlemez-meghajtóval vagy több partícióval rendelkezik, akkor a WD SmartWare szoftver a számítógép ikonja alatt megjelenít egy kiválasztó mezőt, ahol ki kell választani a belső merevlemez-meghajtót vagy partíciót, amelyet a biztonsági mentéshez és visszaállításhoz használni szeretne.</p> 
Külső eszköz ikon	<p>A számítógépre csatlakoztatott külső eszköz grafikus megjelenítése és neve.</p> <p>Ha a számítógépre több külső eszköz csatlakozik, kattintson annak az ikonjára, amelyet a biztonsági mentéshez, visszaállításhoz és a meghajtóbeállítások módosításához használni szeretne. A WD SmartWare szoftver egy világoskék háttérrel jelzi a kiválasztott meghajtót:</p>  <p>A közvetlenül csatlakoztatott eszköz ikonjára történő jobb-egér kattintással egy menü jelenik meg az alábbi opciókkal:</p> <ul style="list-style-type: none"> • Open (Megnyitás) – Az eszközlista megjelenítése Windows Explorerben • Properties (Tulajdonságok) – A Windows Drive Properties (Meghajtó-tulajdonságok) párbeszédablak megjelenítése • Safely remove (Biztonságos eltávolítás) – A rendszer felkészítése az eszköz lecsatlakoztatására 

(Folytatás)

1. táblázat. A Home (Kezdőlap) fül funkcióinak leírása (Folytatás)

Képernyő tartalma	Leírás
Külső eszköz ikon (folytatás)	<p>A hálózaton keresztül csatlakozó eszközök esetén az opciók az alábbiak:</p> <ul style="list-style-type: none"> • Open (Megnyitás) – Az eszközlista megjelenítése Windows Explorerben • Dashboard (Műszerfal) – Az eszköz konfigurálására szolgáló webes felhasználói felület megjelenítése • Learning Center (Oktatóközpont) – Az eszköz Learning Center help (Oktatóközpont súgó) funkciójának megjelenítése • Map (Térkép) – A Map Network Drive (Hálózati meghajtó feltérképezése) párbeszédablak megjelenítése • Create Shortcut (Parancsikon létrehozása) – Asztali parancsikon létrehozása az eszköz számára • Alerts (Figyelmeztetések) – A WD Alerts (Figyelmeztetések) jelentés megnyitása • Properties (Tulajdonságok) – Az eszközre vonatkozó eszközadatok és hibaelhárítási információk megjelenítése • Shut Down (Leállítás) – A meghajtó felkészítése és leállítása
A külső eszköz meghajtó-partíciójának és hálózati megosztásának kiválasztására szolgáló mező	<p>(Nem látható ezen: 1. ábra, 4. oldal.)</p> <p>Ha egy külső eszköz több meghajtó-partícióval vagy hálózati megosztással rendelkezik, akkor a WD SmartWare szoftver a számítógép ikonja alatt megjelenít egy kiválasztó mezőt, ahol ki kell választani a partíciót vagy megosztást, amelyet a biztonsági mentéshez és visszaállításhoz használni szeretne.</p> 
Eszköz megjelenítő görgető mutatók	<p>(Nem látható ezen: 1. ábra, 4. oldal.)</p> <p>A WD SmartWare szoftver telepítése után a szoftver annyi külső eszközt támogat, amennyit a rendszer képes kezelni. Amikor a csatlakoztatott eszközök száma túllépi a képernyőn megjeleníthető mennyiséget, a WD SmartWare egy balra/jobbra görgető mutatót jelenít meg, amely segítségével megtekinthető az összes:</p>  <p style="text-align: center;">Görgető mutatók</p>

(Folytatás)

1. táblázat. A Home (Kezdőlap) fül funkcióinak leírása (Folytatás)

Képernyő tartalma	Leírás														
A számítógép tartalomjelzője	<p>A számítógép belső merevlemez-meghajtójára vonatkozó tartalomjelzőben kék háttérrel láthatók a kategória alapú biztonsági mentéshez rendelkezésre álló fájlok, hat kategóriában:</p> <table border="1" data-bbox="576 359 1417 751"> <thead> <tr> <th data-bbox="576 359 857 394">Ez a fájlkategória</th> <th data-bbox="857 359 1417 394">Az ilyen kiterjesztésű fájlokat tartalmazza</th> </tr> </thead> <tbody> <tr> <td data-bbox="576 407 857 478">Documents (Dokumentumok)</td> <td data-bbox="857 407 1417 478">.doc, .txt, .htm, .html, .ppt, .xls, .xml és egyéb dokumentum kiterjesztés</td> </tr> <tr> <td data-bbox="576 491 857 527">Mail (E-mail)</td> <td data-bbox="857 491 1417 527">.mail, .msg, .pst és egyéb e-mail kiterjesztés</td> </tr> <tr> <td data-bbox="576 539 857 575">Music (Zene)</td> <td data-bbox="857 539 1417 575">.mp3, .wav, .wma és egyéb zene kiterjesztés</td> </tr> <tr> <td data-bbox="576 588 857 623">Movies (Videók)</td> <td data-bbox="857 588 1417 623">.avi, .mov, .mp4 és egyéb videó kiterjesztés</td> </tr> <tr> <td data-bbox="576 636 857 672">Pictures (Képek)</td> <td data-bbox="857 636 1417 672">.gif, .jpg, .png és egyéb kép kiterjesztés</td> </tr> <tr> <td data-bbox="576 684 857 751">Other (Egyéb)</td> <td data-bbox="857 684 1417 751">Egyéb fájlok, amelyek nem tartoznak az öt fő kategóriába</td> </tr> </tbody> </table> <p>A fájl kiterjesztések teljes listájáért a WD tudásbázisban keresse meg a 3644 azonosítójú választ a http://support.wdc.com címen.</p> <p>Megjegyzés:</p> <ul style="list-style-type: none"> • A System (Rendszer) kategória, amely sötétszürke háttérrel látható, az összes operációs rendszer fájlt tartalmazza, amely nem áll rendelkezésre kategória alapú biztonsági mentésre: rendszerfájlok, programfájlok, alkalmazások, munkafájlok, mint a .tmp és a .log fájlok, valamint a Temp mappában tárolt fájlok. <p>Ha fájl alapú biztonsági mentést választ és futtat, a System (Rendszer) kategória neve Excluded (Kihagyva) névre változik, és tartalmazza az összes fájlt, amelyet a fájlok biztonsági mentése <i>nem tartalmazott</i>.</p> <ul style="list-style-type: none"> • Mivel az Outlook .pst fájlok gyakran változnak, azokról a szoftver csak minden 24 órában készít biztonsági mentést. Ez a kivétel nem érvényes más e-mail alkalmazás fájlokra. • A Retrieved (Visszaállított) kategória, amely sötétszürke háttérrel látható, tartalmazza azokat a fájlokat, amelyek a biztonsági mentés előtt visszaállításra kerültek. Ezek a fájlok sem állnak rendelkezésre a kategória alapú biztonsági mentéshez. • Ha az egér mutatóját egy kategória fölé viszi, akkor megjelenik a fájlok száma az adott kategóriában. 	Ez a fájlkategória	Az ilyen kiterjesztésű fájlokat tartalmazza	Documents (Dokumentumok)	.doc, .txt, .htm, .html, .ppt, .xls, .xml és egyéb dokumentum kiterjesztés	Mail (E-mail)	.mail, .msg, .pst és egyéb e-mail kiterjesztés	Music (Zene)	.mp3, .wav, .wma és egyéb zene kiterjesztés	Movies (Videók)	.avi, .mov, .mp4 és egyéb videó kiterjesztés	Pictures (Képek)	.gif, .jpg, .png és egyéb kép kiterjesztés	Other (Egyéb)	Egyéb fájlok, amelyek nem tartoznak az öt fő kategóriába
Ez a fájlkategória	Az ilyen kiterjesztésű fájlokat tartalmazza														
Documents (Dokumentumok)	.doc, .txt, .htm, .html, .ppt, .xls, .xml és egyéb dokumentum kiterjesztés														
Mail (E-mail)	.mail, .msg, .pst és egyéb e-mail kiterjesztés														
Music (Zene)	.mp3, .wav, .wma és egyéb zene kiterjesztés														
Movies (Videók)	.avi, .mov, .mp4 és egyéb videó kiterjesztés														
Pictures (Képek)	.gif, .jpg, .png és egyéb kép kiterjesztés														
Other (Egyéb)	Egyéb fájlok, amelyek nem tartoznak az öt fő kategóriába														

(Folytatás)

1. táblázat. A Home (Kezdőlap) fül funkcióinak leírása (Folytatás)

Képernyő tartalma	Leírás
Külső eszközök tartalomjelzője	<p>A WD SmartWare telepítése után – az első biztonsági mentés végrehajtása előtt, illetve azelőtt, hogy az eszközre bármilyen fájlt másolna – a külső eszköz tartalomjelzője csak néhány fájlt mutat az Additional Files (További fájlok) kategóriában. Ezek olyan rendszerfájlok vagy rejtett fájlok, amelyeket az operációs rendszer másolt oda az eszköz telepítésekor.</p> <p>Az első biztonsági mentés futtatása vagy fájloknek a meghajtóra történő másolása után ez a külső eszköz tartalomjelző az alábbiakat mutatja:</p> <ul style="list-style-type: none"> • Az összes fájl, amelyről a számítógép belső merevlemezére biztonsági mentés készült a tartalomjelző megfelelő kategóriájában (lásd: „A számítógép tartalomjelzője”, 7) • Minden egyéb fájl, amely a külső eszközre másolásra vagy mentésre került az Additional Files (További fájlok) kategóriában

Backup (Biztonsági mentés) fül tartalma

A WD SmartWare szoftver két különböző biztonsági mentés párbeszédablakot jelenít meg, attól függően, hogy Ön hogyan szeretné kiválasztani a fájlokat a biztonsági mentéshez:

- By category (Kategória szerint) – Mint azt a tartalomjelzők mutatják
- By file (Fájlok szerint) – Mint az a számítógép belső merevlemez-meghajtójának mappastruktúrájában látható

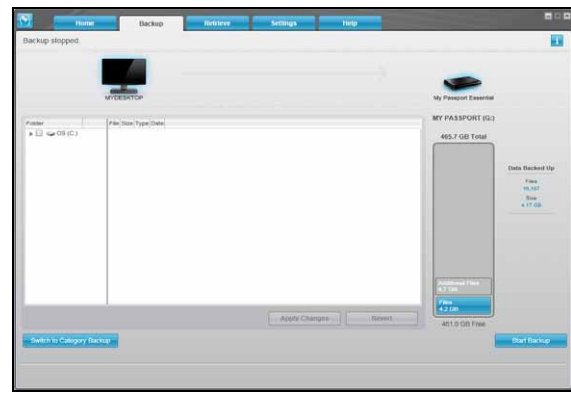
A kategória és a fájl alapú biztonsági mentés leírásáért lásd: „A biztonsági mentés funkciók működése”, 28.

A Backup (Biztonsági mentés) fül használható a fájlok vagy kategóriák kiválasztására, amelyekről biztonsági mentést szeretne készíteni, illetve a biztonsági mentés műveletének vezérlésére.

A Backup (Biztonsági mentés) fül funkcióinak rövid ismertetéséért lásd: 2. ábra és 2. táblázat, 9. oldal.



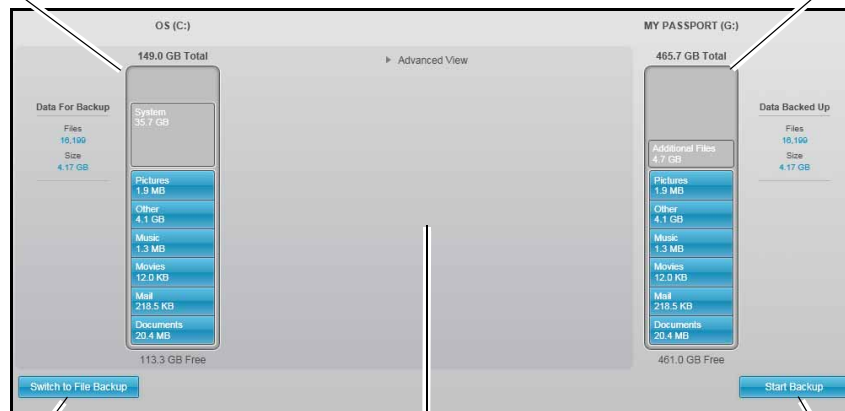
Kategória szerinti biztonsági mentés képernyő



Fájlok szerinti biztonsági mentés képernyő

A számítógép
 tartalomjelzője

A külső eszköz
 tartalomjelzője



Kategória/Fájl biztonsági
 mentés váltógomb

Speciális biztonsági
 mentés terület

Biztonsági mentés indítása/
 leállítása váltógomb

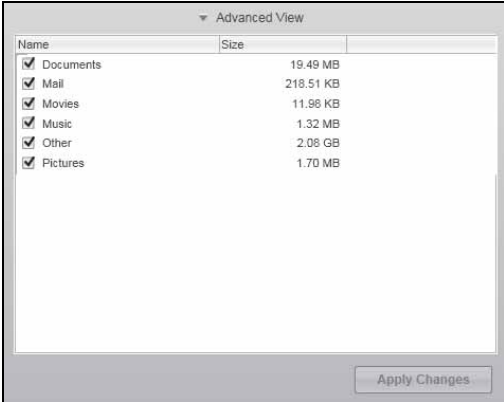
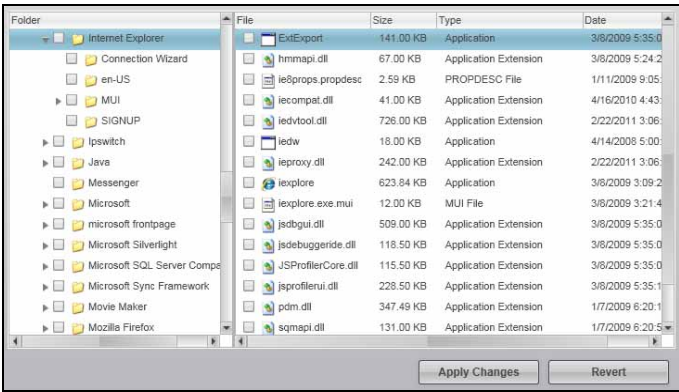
2. ábra Backup (Biztonsági mentés) fül tartalma

2. táblázat. A Backup (Biztonsági mentés) fül funkcióinak leírása

Képernyő tartalma	Leírás
A számítógép tartalomjelzője	A számítógép meghajtójának ugyanazon tartalomjelzője, mint ami a Home (Kezdőlap) fülön látható. (Lásd: „A számítógép tartalomjelzője”, 7.)
Külső eszközök tartalomjelzője	A külső eszköz ugyanazon tartalomjelzője, mint ami a Home (Kezdőlap) fülön látható. (Lásd: „Külső eszközök tartalomjelzője”, 8.)

(Folytatás)

2. táblázat. A Backup (Biztonsági mentés) fül funkcióinak leírása (Folytatás)

Képernyő tartalma	Leírás
Speciális biztonsági mentés terület	<p>Kategória üzemmódban a WD SmartWare szoftver kezdeti, alapértelmezett konfigurációja szerint az összes kategóriáról készít biztonsági mentést. Ebben a konfigurációban a speciális biztonsági mentés terület üres.</p> <p>Ha az Advanced View (Speciális nézet) gombra kattint, egy biztonsági mentés fájl kiválasztó mező jelenik meg, ahol megadhatók a fájlkategóriák, amelyről biztonsági mentést szeretne készíteni.</p>  <p>A fájlkiválasztó mezőben az Apply Changes (Módosítások alkalmazása) frissítheti a számítógép, illetve a számítógép vagy a külső eszköz tartalomjelzőjét.</p> <p>Ha a Switch to File Backup (Váltás a fájlok biztonsági mentésére) gombra kattint, egy mappastruktúra nézet jelenik meg, ahol megadhatók az egyes fájlok vagy mappák, amelyekről biztonsági mentést szeretne készíteni.</p>  <p>Megjegyzés: A mappastruktúra a Backup (Biztonsági mentés) képernyőn látható tartalomjelző helyett jelenik meg.</p> <p>Fájl üzemmódban a WD SmartWare szoftver kezdeti, alapértelmezett konfigurációja szerint <i>egyetlen fájl vagy mappa sincs</i> kijelölve a biztonsági mentésre. Miután kiválasztotta a fájlokat vagy mappákat, amelyekről biztonsági mentést szeretne készíteni, kattintson az alábbiakra:</p> <ul style="list-style-type: none"> • Az Apply Changes (Módosítások alkalmazása) gombra a külső eszköz tartalomjelzőjének frissítéséhez. • A Revert (Visszaállítás) gombra kattintva törli az aktuális kijelölést, és újra megjelenik a korábban alkalmazott konfiguráció.

(Folytatás)

2. táblázat. A Backup (Biztonsági mentés) fül funkcióinak leírása (Folytatás)

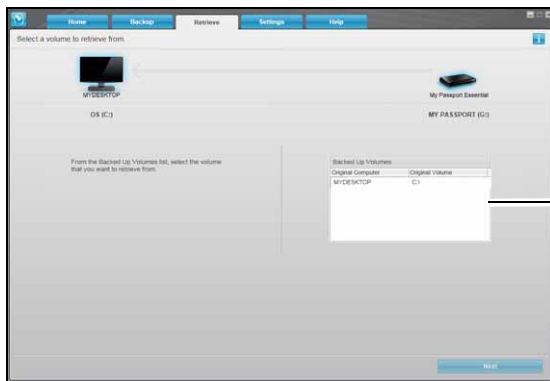
Képernyő tartalma	Leírás
Biztonsági mentés indítás/leállítás váltógomb	A biztonsági mentés műveletének vezérlése a biztonsági mentés elindításával és leállításával.
Kategória/Fájl biztonsági mentés váltógomb	A biztonsági mentés üzemmód váltása kategóriák és egyes fájlok között: <ul style="list-style-type: none"> • Category mode (Kategória üzemmód) – Fájlok biztonsági mentése a kategóriájuk szerint, mint azt a számítógép, illetve a számítógép vagy a külső eszköz tartalomjelzője mutatja. Amikor a biztonsági mentés üzemmód kategória, ennek a gombnak a neve Switch to File Backup (Váltás a fájlok biztonsági mentésére). • File mode (Fájl üzemmód) – Fájlok biztonsági mentése a számítógép belső merevlemez-meghajtójának mappastruktúrája szerint. Amikor a biztonsági mentés üzemmód kategória, ennek a gombnak a neve Switch to Category Backup (Váltás a kategória biztonsági mentésére).

Retrieve (Visszaállítás) fül tartalma

A három Retrieve (Visszaállítás) fül vezeti Önt végig a biztonsági fájlok megkeresésének és a számítógépre történő másolásának műveletén:

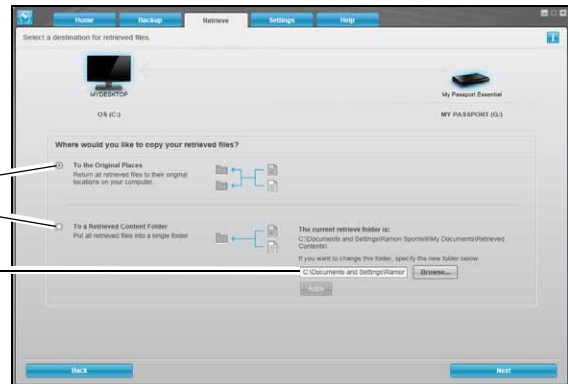
- Biztonsági mentés kötet kiválasztása a visszaállítás forrásaként
- A visszaállított fájlok céljának kiválasztása
- A fájlok kiválasztása a külső eszközön, amelyeket vissza szeretne állítani

A Retrieve (Visszaállítás) fül funkcióinak rövid ismertetéséért lásd: 3. ábra és 3. táblázat, 12. oldal.



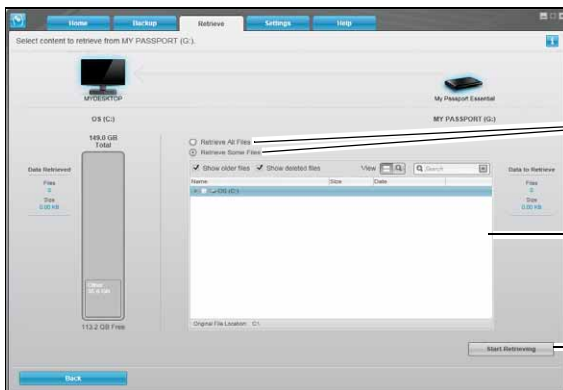
Biztonsági mentett kötetek kiválasztómező

Kötet kiválasztása a visszaállítás forrásaként



Visszaállítási célhely opciógombok

Change retrieve folder (Visszaállítási mappa módosítása) mező és Browse (Tallózás) gomb



Select a Destination for Retrieved Files
(A visszaállított fájlok céljának kiválasztása) képernyő

Fájlok visszaállítása opciógombok

Bizonyos fájlok visszaállítása kiválasztómező

Visszaállítás elindítása/megszakítása váltógomb

Select Content to Retrieve (Visszaállítandó tartalom kiválasztása) képernyő

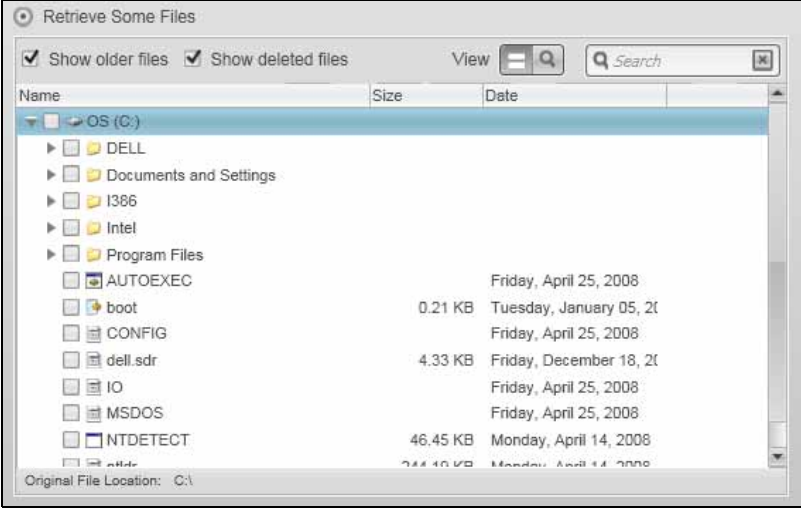
3. ábra Retrieve (Visszaállítás) fül tartalma

3. táblázat. A Retrieve (Visszaállítás) fül funkcióinak leírása

Képernyő tartalma	Leírás
Biztonsági mentett kötetek kiválasztó mező	A biztonsági mentett kötetek listázása, amelyek rendelkezésre állnak fájlok visszaállítására a külső eszközön. Ki <i> kell választania</i> egy biztonsági mentett kötetet, mielőtt a Next (Tovább) gombra kattint a visszaállítási művelet folytatásához.
Change retrieve folder (Visszaállítási mappa módosítása) mező és Browse (Tallózás) gomb	Alapértelmezett beállításként a WD SmartWare szoftver egy Visszaállított tartalom almappát hoz létre és használ a felhasználó Dokumentumok mappájában. Ha egy másik mappát szeretne meghatározni, használja a Browse (Tallózás) funkciót, majd kattintson az Apply (Alkalmazás) gombra.

(Folytatás)

3. táblázat. A Retrieve (Visszaállítás) fül funkcióinak leírása (Folytatás)

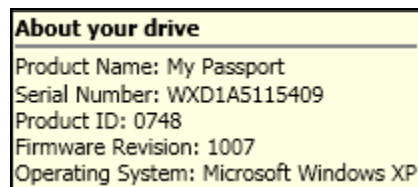
Képernyő tartalma	Leírás
Visszaállítási célhely opciógombok	<p>A számítógép merevlemez-meghajtóján adjon meg egy helyet, ahová a fájlokat vissza szeretné állítani a kiválasztott külső eszközön.</p> <ul style="list-style-type: none"> • To the Original Places (Eredeti helyükre) – a visszaállított fájlok másolása arra a helyre, ahol a biztonsági mentés készült róluk. • To a Retrieved content Folder (Visszaállított tartalom mappába) – az összes visszaállított fájl másolása egy meghatározott mappába.
Visszaállítandó fájlok opciógombok	<p>Alapértelmezett beállításként a Retrieve Some Files (Bizonyos fájlok visszaállítása) opció van kiválasztva, és a WD SmartWare szoftver a Retrieve Some Files (Bizonyos fájlok visszaállítása) kiválasztó mezőt jeleníti meg, ahol fájlok és mappák választhatók ki a visszaállításra.</p> <p>A Retrieve All Files (Összes fájl visszaállítása) opció kiválasztásával bezárja a Retrieve Some Files (Bizonyos fájlok visszaállítása) kiválasztó mezőt, és a WD SmartWare szoftver visszaállít minden fájlt a kiválasztott külső meghajtón lévő biztonsági mentés kötetből.</p>
Retrieve some files (Bizonyos fájlok visszaállítása) kiválasztómező	<p>Ez a funkció egy mappastruktúrában az összes fájlt megjeleníti, amely a külső eszközön lévő biztonsági mentett kötetben van, és a fájlok, illetve mappák a mellettük lévő jelölőnégyzet használatával választhatók ki.</p> 
Start/Cancel Retrieving (Visszaállítás indítása/ leállítása) váltógomb	A visszaállítási művelet vezérlése a visszaállítás elindításával és megszakításával.

Settings (Beállítások) képernyő

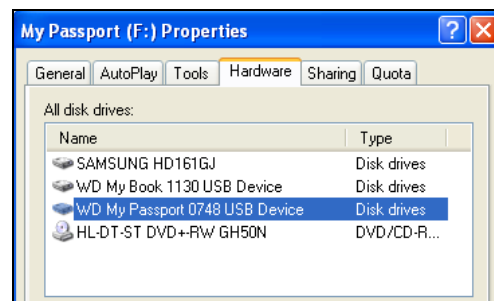
A Settings (Beállítások) fül konfigurációja a kiválasztott külső eszköz típusától és modelljétől függően változó.

- Minden My Book meghajtó és a legtöbb My Passport meghajtó esetén a Settings (Beállítások) fül gombokat tartalmaz az alábbiak megnyitásához:
 - Software Settings (Szoftverbeállítások) képernyő
 - Drive Settings (Meghajtóbeállítások) képernyő
- A My Passport meghajtók három modellje esetén – azok, amelyek a WD Security™ és a WD Drive Utilities™ szoftvert támogatják – A WD SmartWare szoftver csak a Software Settings (Szoftverbeállítások) képernyőt jeleníti meg.

A külső eszköz modelljének meghatározásához a Home (Kezdőlap) képernyőn az egér mutatóját vigye az eszköz ikonja fölé, és megjelenik a meghajtóra vonatkozó elemtár:



A Windows Explorer is használható úgy, hogy az egér jobb oldali gombjával az eszközre kattint, a **Properties** (Tulajdonságok) lehetőséget választja, majd a **Hardware** (Hardver) fülre kattint.

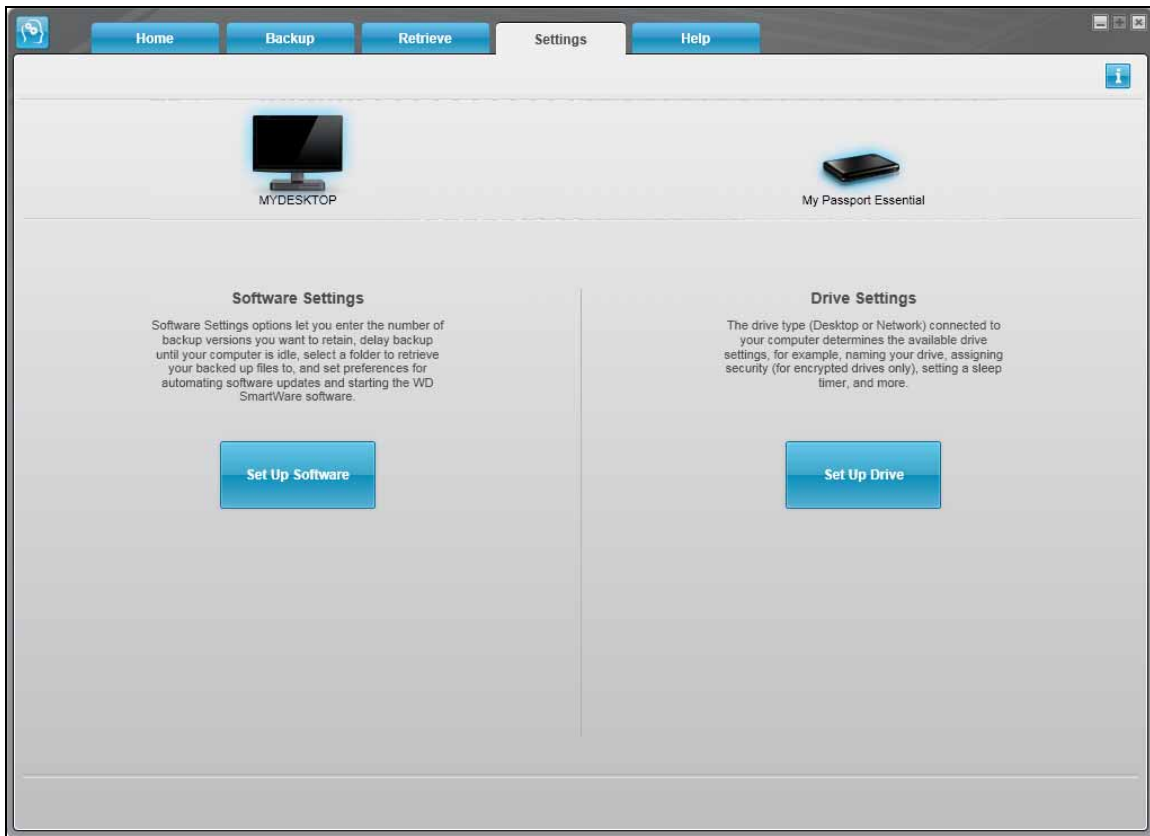


Ezekben a példákban a kiválasztott eszköz modelljének termékazonosítója a 0748. A My Passport meghajtó modell, amely csak a Software Setting (Szoftverbeállítások) képernyőt jeleníti meg:

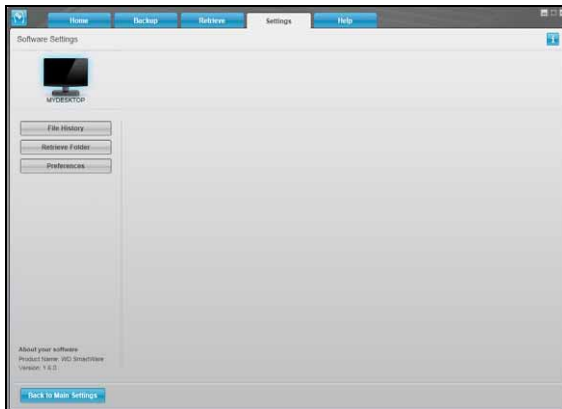
- 071D, My Passport Studio (Windows operációs rendszerhez formázva)
- 0746, My Passport for Mac (Windows operációs rendszerhez formázva)
- 0748, My Passport

Ezeknek a meghajtóknak az esetén a WD Security és a WD Drive Utilities szoftver használható a meghajtó beállítások eléréséhez.

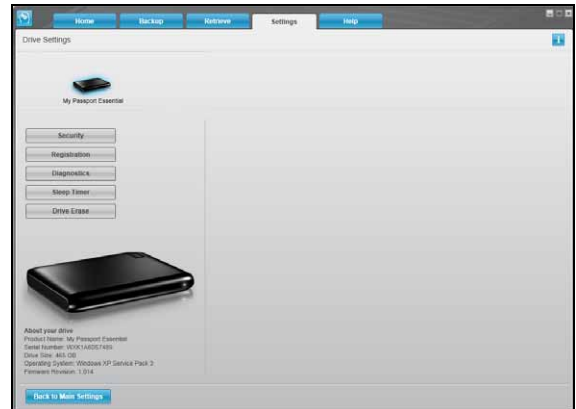
A Settings (Beállítások) fül funkcióinak rövid ismertetéséért lásd: 4. ábra, 15. oldal és 4. táblázat, 16. oldal.



Settings (Beállítások) fül tartalma



Software Settings (Szoftverbeállítások) képernyő



Drive Settings (Mehajtóbeállítások) képernyő

4. ábra Settings (Beállítások) képernyő

4. táblázat. A Settings (Beállítások) fül funkcióinak leírása

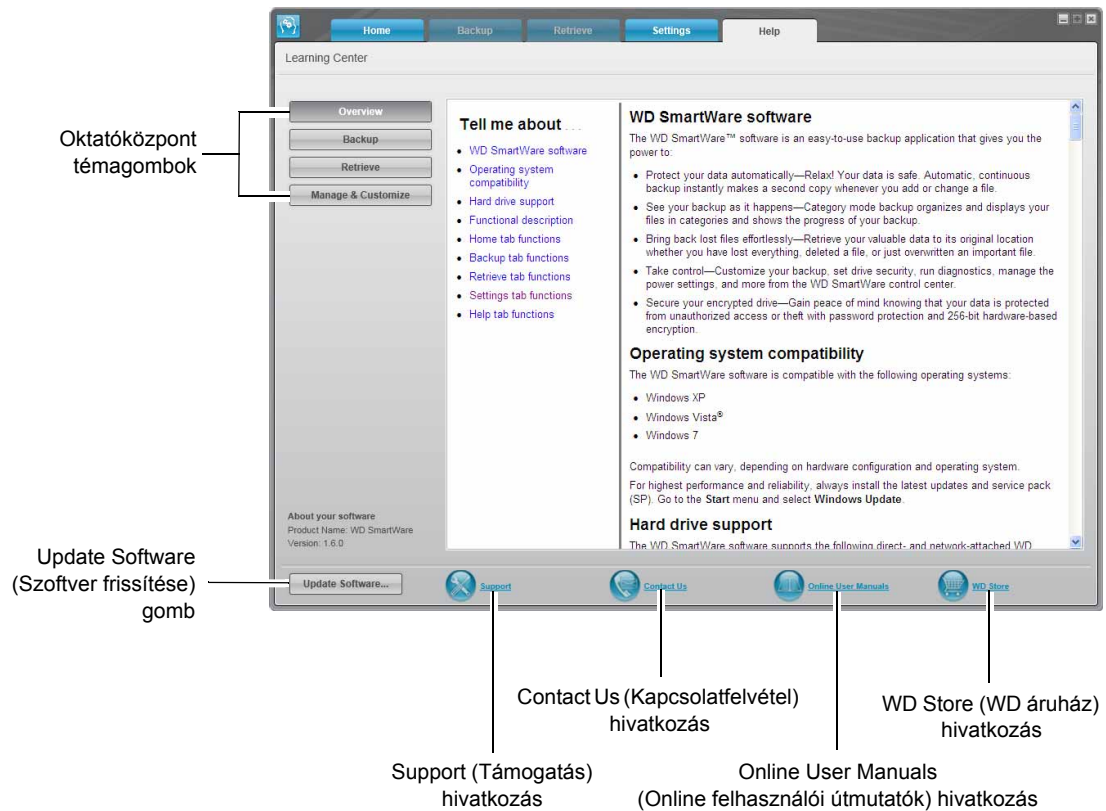
Képernyő tartalma	Leírás
Drive Erase (Meghajtó törlése) gomb	A Drive Erase (Meghajtó törlése) párbeszédablak megjelenítése a külső eszköz törléséhez, ha az nincs lezárva.
File History (Fájl előzmények) gomb	A File History (Fájl előzmények) párbeszédablak megjelenítése a megtartandó fájlok biztonsági verziói számának meghatározásához.
Label (Címke) gomb	(Nem látható ezen: 4. ábra, 15. oldal.) A My Book és a My Passport meghajtók esetén, amelyeknek a címkéjük módosítható, ennek a gombnak a megnyomásával jeleníthető meg a Label (Címke) párbeszédablak a meghajtó átnevezéséhez.
Preferences (Tulajdonságok) gomb	A Set Preferences (Tulajdonságok beállítása) párbeszédablak megjelenítése, amely lehetővé teszi a szoftverfrissítések automatikus ellenőrzésének engedélyezését, illetve letiltását.
Registration (Regisztráció) gomb	A Register Drive (Meghajtó regisztrálása) párbeszédablak megjelenítése a külső eszköz regisztrálásához.
Retrieve Folder (Visszaállítási mappa) gomb	A Set Retrieve Folder (Visszaállítási mappa beállítása) párbeszédablak megjelenítése, ahol a visszaállított fájlok számára meghatározhatók a mappák.
Security (Biztonság) gomb	Attól függően, hogy a külső eszközhöz állított-e be jelszavas védelmet vagy sem, a gomb megnyomásával az alábbiak jeleníthetők meg: <ul style="list-style-type: none"> • A Set Security (Biztonság beállítása) párbeszédablak jelszó létrehozásához • A Drive is Secure (A meghajtó biztonságban van) párbeszédablak a jelszó módosításához vagy a meghajtózár feloldásához
Set Up Drive (Meghajtó beállítása) gomb	A közvetlenül csatlakoztatott külső eszközök esetén a Drive Settings (Meghajtóbeállítások) párbeszédablak jelenik meg, amely a meghajtó biztonságossá tételére, kezelésére és testreszabására szolgál. A hálózaton keresztül csatlakozó külső eszközök esetén a webböngésző használható az eszköz konfigurálására szolgáló webes felhasználói felület megjelenítéséhez.
Set Up Software (Szoftver beállítása) gomb	A Set Up Software (Szoftver beállítása) párbeszédablak megjelenítése a WD SmartWare szoftver kezeléséhez és testreszabásához.
Sleep Timer (Időzítés) gomb	A Set Sleep Timer (Időzítő beállítása) párbeszédablak megjelenítése az inaktív időtartam beállítására, amely után a külső eszköz kikapcsol.

Help (Súgó) fül tartalma

A Help (Súgó) fül gyors hozzáférést biztosít a Learning Center (Oktatóközpont) témáihoz, valamint hivatkozásokat tartalmaz az online támogató szolgáltatásokhoz.

A Learning Center (Oktatóközpont) témák az információknál és online súgónál részletesebb tájékoztatást biztosítanak, de nem annyit, mint a WD SmartWare szoftver felhasználói útmutatója.

A Help (Súgó) fül funkcióinak rövid ismertetéséért lásd: 5. ábra és 5. táblázat.



5. ábra Help (Súgó) fül tartalma

5. táblázat. A Help (Súgó) fül funkcióinak leírása

Képernyő tartalma	Leírás
Contact Us (Kapcsolatfelvétel) hivatkozás	A webböngésző használatával a http://support.wdc.com/contact weboldalon megnyithatja a WD Service & Support Contact Us (WD szerviz és támogatás kapcsolatfelvételi) lapját.
Learning Center (Oktatóközpont) témák gombja	A Learning Center (Oktatóközpont) fő súgótémáira mutató hivatkozásokat biztosít: <ul style="list-style-type: none"> • Overview (Áttekintés) • Backup (Bizonsági mentés) • Retrieve (Visszaállítás) • Manage & Customize (Kezelés és testreszabás)

(Folytatás)

5. táblázat. A Help (Súgó) fül funkcióinak leírása (Folytatás)

Képernyő tartalma	Leírás
Online User Manuals (Online felhasználói útmutatók) hivatkozás	A WD SmartWare felhasználói útmutatók weboldalának megnyitásához használja a webböngészőt, és látogasson el ide: http://www.wdc.com/wdproducts/wdsmartware/um.asp . Itt megtalálja a külső eszköz felhasználói útmutatójának online verzióját.
Support (Támogatás) hivatkozás	A webböngésző használatával a http://support.wdc.com weboldalon megnyithatja a WD Service & Support (WD szerviz és támogatás) kezdőlapját.
Update Software (Szoftver frissítése) gomb	A webböngésző használatával hasonlíthatja össze a WD SmartWare szoftver és a kiválasztott külső meghajtó firmware verzióit a legfrissebb rendelkezésre álló verziókkal. Ha frissebb szoftver vagy firmware áll rendelkezésre, a WD SmartWare szoftver kéri, hogy töltsse le és telepítse azt.
WD Store (WD áruház) hivatkozás	A WD online áruház weboldalának megnyitásához használja a webböngészőt, és látogasson el ide: http://www.wdstore.com

A szoftver telepítése és használatbavétele

Ez a fejezet a WD SmartWare szoftver telepítését és használatbavételét ismerteti.

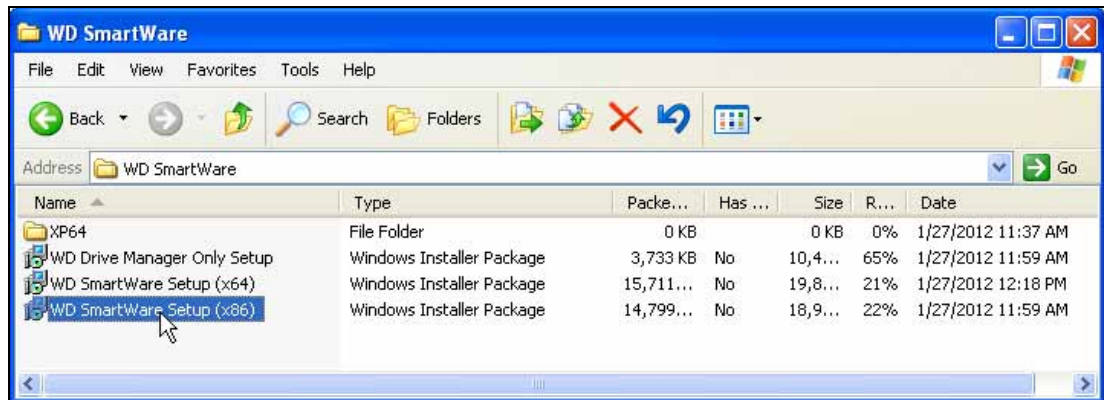
A WD SmartWare telepítőfájl az alábbi helyeken található:

- A közvetlenül csatlakoztatott külső eszköz meghajtóján
- A hálózaton keresztül csatlakozó eszköz meghajtóján vagy telepítő CD-jén
- A számítógép frissített szoftverét tartalmazó My Documents\Downloads (Sajátgép/Letöltések) mappájában

Ha a telepítőfájl a meghajtón van, hagyja figyelmen kívül ezt a műveletet, és kövesse a meghajtó használati útmutatójának szoftvertelepítési utasításait.

A WD SmartWare szoftver telepítése a telepítő CD-ről vagy a letöltés mappából:

1. Windows Explorer használatával nyissa meg a WD SmartWare mappát, és kattintson duplán a WD SmartWare telepítőfájla.



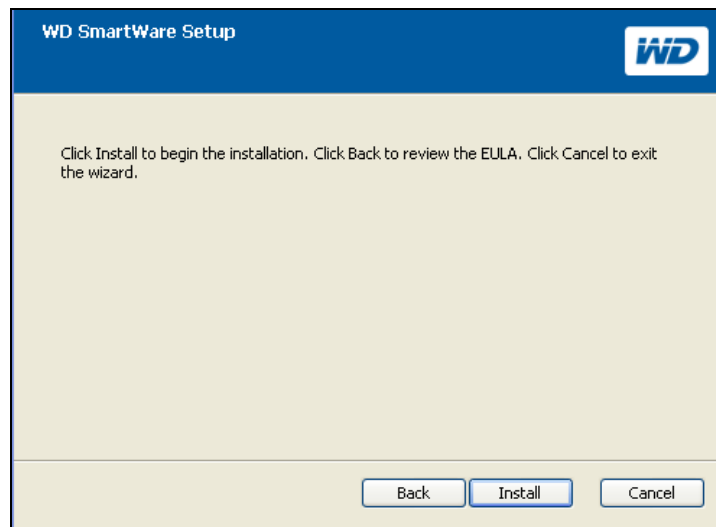
2. Kattintson a **Next** (Tovább) gombra a WD SmartWare telepítő varázslóban.



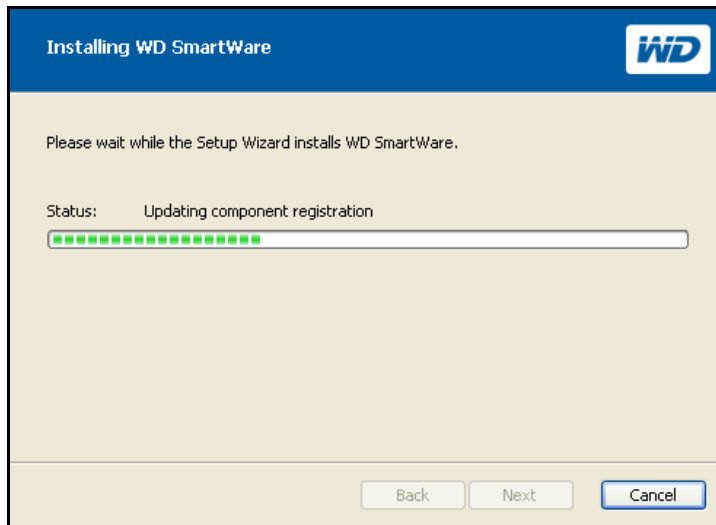
3. Olvassa el a licenyszerződést, jelölje be az **I accept the terms in the License Agreement** (Elfogadom a licenyszerződés feltételeit) opció jelölőnégyzetet, majd a folytatáshoz kattintson a **Next** (Tovább) gombra.



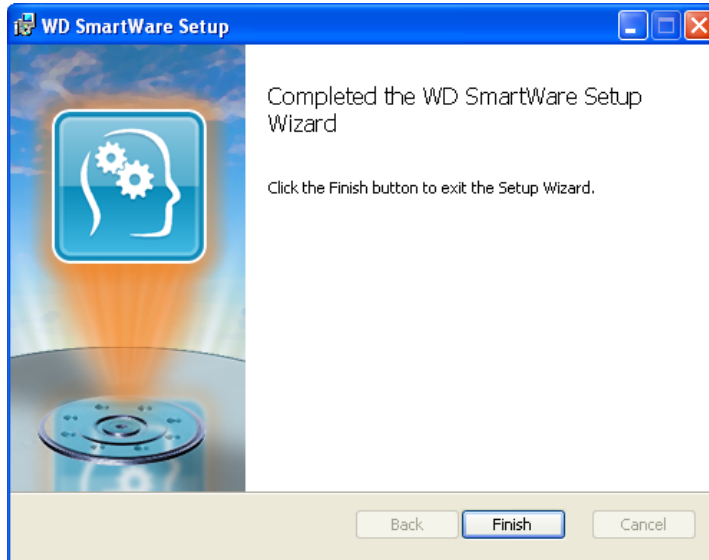
4. Az **Install** (Telepítés) lehetőségre kattintva indítsa el a szoftver telepítését.



5. Várja meg, amíg a telepítés befejeződik.

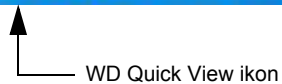


6. Miután a telepítés befejeződött, a kilépéshez a telepítő varázslóbol kattintson a **Finish** (Befejezés) gombra.



7. A sikeres telepítés megerősítése:

- a. Ellenőrizze, hogy a WD Quick View ikon megjelenik a Windows tálcá rendszer tálcá részén.



- b. Kattintson a **Start > All Programs** (Minden program) > **Western Digital > WD SmartWare > WD SmartWare** lehetőségre a Home (Kezdőlap) képernyő megjelenítéséhez (lásd: 1. ábra, 4. oldal).

8. A Home (Kezdőlap) képernyőn:

HA ezt szeretné . . .	AKKOR kattintson . . . fültre	ÉS lásd . . .
Fájlok biztonsági mentése a számítógép belső merevlemez-meghajtójáról a külső eszközre	Backup (Biztonsági mentés)	„Biztonsági mentés készítése a számítógép fájljairól”, 28.
Biztonsági mentett fájlok visszaállítása külső eszköztől	Retrieve (Visszaállítás)	„Biztonsági mentett fájlok visszaállítása”, 34.
Jelszó létrehozása, amely a külső eszközt védi a jogosulatlan hozzáférés ellen	Settings (Beállítások)	„A meghajtó védelme”, 22.
A külső eszköz beállításainak testreszabása	Settings (Beállítások)	„A meghajtó kezelése és testreszabása”, 38.
A WD SmartWare szoftver beállításainak testreszabása	Settings (Beállítások)	„A szoftver kezelése és testreszabása”, 48.
A Learning Center (Oktatóközpont) súgótémáinak megtekintése és hivatkozások az online támogatási szolgáltatásokhoz	Help (Súgó)	„Help (Súgó) fül tartalma”, 17.

3

A meghajtó védelme

Ez a fejezet az alábbi témákat tartalmazza:

- [A meghajtó jelszavas védelme](#)
- [A meghajtó feloldása](#)
- [A jelszó módosítása](#)
- [A meghajtózár funkció kikapcsolása](#)

A meghajtó jelszavas védelme

Védje meghajtóját jelszóval, ha nem szeretné, hogy mások hozzáférjenek a meghajtóhoz, vagy nem akarja, hogy mások is lássák a fájljait.

VIGYÁZAT! A WD SmartWare szoftver az Ön által megadott jelszót használja a meghajtó elektronikus lezárásához és feloldásához. Ha elfelejti a jelszót, a meghajtón lévő adatokhoz nem férhet hozzá, illetve a meghajtóra nem írhat és azt nem olvashatja. A meghajtót törölni kell annak érdekében, hogy újból használni tudja.

Jelszó létrehozása és a jogosulatlan hozzáférés megakadályozása:

1. A Home (Kezdőlap) képernyőn, ha a számítógépre több külső eszköz csatlakozik, válassza ki annak az ikonját, amelyhez jelszót szeretne létrehozni.
2. Kattintson a **Settings** (Beállítások) fülre, és a **Set Up Drive** (Meghajtó beállítása) lehetőségre kattintva jelenítse meg a Drive Settings (Meghajtóbeállítások) képernyőt (lásd: 4. ábra, 15. oldal).

Megjegyzés: Ha a Software Settings (Szoftverbeállítások) képernyő jelenik meg a WD SmartWare Settings (WD SmartWare beállítások) fül helyett – a **Set Up Drive** (Meghajtó beállítása) gombbal –, akkor a WD Security szoftvert kell használni a kiválasztott külső eszköz jelszavának létrehozásához.

3. A Drive Settings (Meghajtóbeállítások) képernyőn a **Security** (Biztonság) lehetőségre kattintva jelenítse meg a Set Security (Biztonság beállítása) párbeszédablakot.

Set Security


Secure your drive to keep others from accessing your files.

Choose a password

Verify password

Password hint

Remember my password on this computer

 **Warning**

WD cannot retrieve your password. If you forget your password, you will permanently lose access to your data.

I understand.

4. A Set Security (Biztonság beállítása) párbeszédablakon:
- A **Choose a password** (Válasszon jelszót) mezőbe írja be a jelszót, amely maximum 25 karakterből állhat.
 - A **Verify password** (Jelszó megerősítése) mezőbe írja be újra a jelszót.
 - A **Password hint** (Jelszó emlékeztető) mezőbe írjon be egy emlékeztetőt a jelszaváról.
 - A **Remember my password on this computer** (Jegyezze meg a jelszavamat ezen a számítógépen) jelölőnégyzet bejelölésével a WD SmartWare szoftver megjegyzi a számítógépen beállított jelszót.
Megjegyzés: Ez a funkció megjegyzi az aktuálisan bejelentkezett felhasználó jelszavát. Ha egy másik felhasználóként jelentkezik be, a jelszót újra be kell írni, és meg kell ismételni a választást.
 - Olvassa el a jelszó elvesztése esetén történő adatvesztésre vonatkozó figyelmeztetést.
 - Jelölje be az **I understand** (Megértettem) jelölőnégyzetet, jelezve, hogy elfogadja a kockázatot.
 - Kattintson a **Save Security Settings** (Biztonsági beállítások mentése) lehetőségre.

VIGYÁZAT! Miután létrehozta a jelszót, a meghajtó az aktuális munkamenet idejére *feloldott* marad. Ezután a WD SmartWare szoftver:

- A meghajtót lezárja, amikor a számítógépet kikapcsolja, lecsatlakoztatja a meghajtót vagy – a konfigurációtól függően – a számítógép energiatakarékos üzemmódba vált.
- Kéri, hogy a jelszó megadásával oldja fel a meghajtót, amikor a számítógépet újraindítja vagy a meghajtót visszacsatlakoztatja, **KIVÉVE** ha a jelszó létrehozásakor bejelölte a **Remember my password on this computer** (Jegyezze meg a jelszavamat ezen a számítógépen) opciót.

A meghajtó feloldása

Miután a fájlok védelmére létrehozott egy jelszót, hacsak be nem jelölte a **Remember my password on this computer** (Jegyezze meg a jelszavamat ezen a számítógépen) opciót a jelszó létrehozásakor, a meghajtó feloldásához az alábbi esetekben be kell írni a jelszót:

- Leállítja és újraindítja a számítógépet
- A meghajtót lecsatlakoztatja, majd visszacsatlakoztatja a számítógépre
- A konfigurációtól függően, a számítógép energiatakarékos üzemmódba vált

Ezt akkor is meg kell tennie, ha nem telepítette a WD SmartWare szoftvert a számítógépre.

A meghajtó feloldása a WD SmartWare szoftver használatával

Ha leállítja és újraindítja a számítógépet, vagy az eszközt lecsatlakoztatja, majd visszacsatlakoztatja a számítógépre, hacsak be nem jelölte a **Remember my password on this computer** (Jelszó megjegyzése ezen a számítógépen) opciót a jelszó létrehozásakor, a WD SmartWare szoftver a **Drive is locked** (Meghajtó lezárva) üzenetet jeleníti meg az eszköz tartalomjelzője helyett.



A meghajtó feloldása a WD SmartWare szoftverrel:

1. Ha az Unlock your drive (Meghajtó feloldása) párbeszédablak nem jelenik meg automatikusan, kattintson a Drive is locked (Meghajtó lezárva) üzenet felett lévő meghajtó képre.



2. A **Password** (Jelszó) mezőbe írja be a jelszót.
3. Ha nem szeretné, hogy ez a párbeszédablak újból megjelenjen, jelölje be a **Remember my password on this computer** (Jegyezze meg a jelszavamat ezen a számítógépen) jelölőnégyzetet.
4. Kattintson az **Unlock** (Feloldás) lehetőségre.

A meghajtó feloldása a WD SmartWare szoftver nélkül

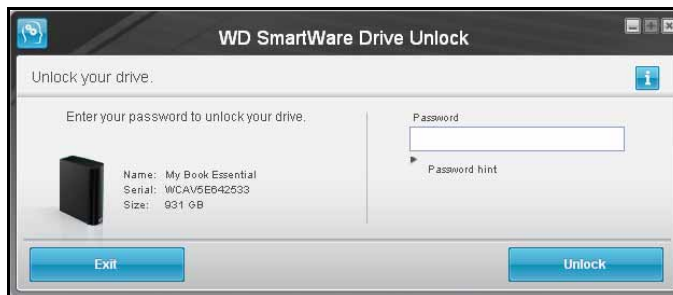
Ha olyan jelszóval védett meghajtót csatlakoztat a számítógépre, amelyen nincs a WD SmartWare szoftver telepítve, akkor a számítógépen használhatja a Drive Unlock (Meghajtó feloldás) segédprogramot a meghajtó feloldására. A WD SmartWare szoftver a Drive Unlock (Meghajtó feloldás) segédprogramot a *Windows Explorerben* a *Számítógép mappában* egy „virtuális” CD meghajtón tartalmazza.

A meghajtó feloldása, ha a WD SmartWare szoftver nincs telepítve:

1. Az alábbi módokon indítsa el a Drive Unlock (Meghajtó feloldás) segédprogramot:

- A számítógép fájlkezelőjének használatával nyissa meg a WD Unlocker (WD feloldó) virtuális CD-t és kattintson duplán a feloldó alkalmazásra – az Unlock.exe vagy a WD Drive Unlock.exe fájlra a külső eszköz típusától és modelljétől függően
- Kattintson a **Start > My Computer** (Sajátgép) lehetőségre, és a Devices with Removable Storage (Cserélhető adathordozós eszközök) alatt nyissa meg a WD Unlocker (WD Feloldás) virtuális CD-t.

A felold párbeszédablak a kiválasztott külső eszköz típusától és modelljétől függően változó.



2. A **Password** (Jelszó) mezőbe írja be a jelszavát, majd kattintson az **Unlock** (Feloldás) vagy az **Unlock Drive** (Meghajtó feloldás) lehetőségre.
3. A **Your drive is now unlocked** (A meghajtó feloldva) üzenetnél kattintson az **Exit** (Kilépés) gombra a WD Drive Unlock segédprogram képernyő bezárásához.

A jelszó módosítása

A jelszó módosítása:

1. A Home (Kezdőlap) képernyőn, ha a számítógépre több, jelszóval ellátott külső eszköz csatlakozik, válassza ki annak az ikonját, amelyet módosítani szeretne.
2. Kattintson a **Settings** (Beállítások) fülre, és a **Set Up Drive** (Meghajtó beállítása) lehetőségre kattintva jelenítse meg a Drive Settings (Meghajtóbeállítások) képernyőt (lásd: 4. ábra, 15. oldal).

Megjegyzés: Ha a Software Settings (Szoftverbeállítások) képernyő jelenik meg a WDSmartWare Settings (WD SmartWare beállítások) fül helyett – a **Set Up Drive** (Meghajtó beállítása) gombbal –, akkor a WD Security szoftvert kell használni a kiválasztott külső eszköz jelszavának módosításához.

3. A Drive Settings (Meghajtóbeállítások) képernyőn a **Security** (Biztonság) lehetőségre kattintva jelenítse meg a Your Drive is Secure (A meghajtó biztonságban van) párbeszédablakot.

4. A Your Drive is Secure (A meghajtó biztonságban van) párbeszédablakon:
 - a. A **Password** (Jelszó) mezőbe írja be az aktuális jelszót.
 - b. Válassza a **Change password** (Jelszó módosítása) opciót.
 - c. A **New password** (Új jelszó) mezőbe írja be az új jelszót, amely maximum 25 karakterből állhat.
 - d. A **Verify password** (Jelszó megerősítése) mezőbe írja be még egyszer az új jelszót.
 - e. A **Password hint** (Jelszó emlékeztető) mezőbe írjon be egy emlékeztetőt az új jelszaváról.
 - f. A **Remember my password on this computer** (Jegyezze meg a jelszavamat ezen a számítógépen) jelölőnégyzet használatával a WD SmartWare szoftver megjegyzi a számítógépen a meghajtóhoz beállított jelszót.

Megjegyzés: Ez a funkció megjegyzi az aktuálisan bejelentkezett felhasználó jelszavát. Ha egy másik felhasználóként jelentkeznek be, a jelszót újra be kell írni, és meg kell ismételni a választást.

- g. Kattintson az **Update Security Settings** (Biztonsági beállítások frissítése) lehetőségre.

A meghajtó zár funkció kikapcsolása

A meghajtó jelszavas védelmének eltávolítása:

1. A Home (Kezdőlap) képernyőn, ha a számítógépre több külső eszköz csatlakozik, válassza ki annak az ikonját, amelynek a jelszavát módosítani szeretné.
2. Kattintson a **Settings** (Beállítások) fülre, és a **Set Up Drive** (Meghajtó beállítás) lehetőségre kattintva jelenítse meg a Drive Settings (Meghajtóbeállítások) képernyőt (lásd: 4. ábra, 15. oldal).

Megjegyzés: Ha a Software Settings (Szoftverbeállítások) képernyő jelenik meg a WD SmartWare Settings (WD SmartWare beállítások) fül helyett – a **Set Up Drive** (Meghajtó beállítás) gombbal –, akkor a WD Security szoftvert kell használni a kiválasztott külső eszköz jelszavának törléséhez.

3. A Drive Settings (Meghajtóbeállítások) képernyőn a **Security** (Biztonság) lehetőségre kattintva jelenítse meg a Your Drive is Secure (A meghajtó biztonságban van) párbeszédablakot.

Your Drive is Secure

To change your current security settings, please enter your password below.

Password

▶ Password hint

Remove security

Change password

New password

Verify password

Password hint

Remember my password on this computer

Update Security Settings

4. A Your Drive is Secure (A meghajtó biztonságban van) párbeszédablakon:
 - a. A **Password** (Jelszó) mezőbe írja be a jelszót.
 - b. Válassza a **Remove security** (Biztonság eltávolítása) opciót.
 - c. Kattintson az **Update Security Settings** (Biztonsági beállítások frissítése) lehetőségre.

Biztonsági mentés készítése a számítógép fájljairól

Ez a fejezet az alábbi témákat tartalmazza:

- [A biztonsági mentés funkciók működése](#)
- [Fájlok biztonsági mentése](#)

A biztonsági mentés funkciók működése

A WD SmartWare szoftver automatikusan és folyamatosan biztonsági mentést készít a külső eszközre minden fontos adatfájlról – zene, videó, fényképek, dokumentumok, e-mail és egyéb fájlok.

Miután a WD SmartWare szoftver kategorizálta a különféle fájltypusokat a számítógép belső merevlemez-meghajtóján, az összes kategorizált fájl biztonsági mentéséhez kattintson a **Start Backup** (Biztonsági mentés indítása) gombra. Vagy kiválaszthat adott fájlokat, mappákat vagy fájlkategóriákat is a biztonsági mentéshez.

A biztonsági mentés elvégzése után a WD SmartWare szoftver úgy védi a fájlokat, hogy elmenti az alábbiakat:

- Az újonnan létrehozott vagy a belső merevlemez-meghajtóra másolt fájlok
- A meglévő és módosított fájlok

Ez a védelem automatikus – a WD SmartWare szoftver anélkül végzi, hogy a felhasználónak be kellene avatkoznia –, csak annyi a feltétele, hogy a külső eszköz csatlakoztatva legyen a hálózatra.

Megjegyzés: Az automatikus biztonsági védelem addig működik folyamatosan, amíg a külső eszköz a számítógépre csatlakozik. Amikor a külső eszközt lecsatlakoztatja, majd visszacsatlakoztatja a számítógépre, a WD SmartWare szoftver újrakeresi a számítógépen az új vagy módosított fájlokat, és folytatja az automatikus, folyamatos biztonsági mentést.

Fájlok biztonsági mentése

A fájlok biztonsági mentése:

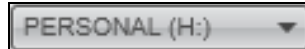
1. A Home (Kezdőlap) képernyőn:
 - a. Ha a fájlokról kategóriájuk szerint szeretne biztonsági mentést készíteni ÉS a számítógép több belső merevlemez-meghajtóval vagy meghajtó partícióval rendelkezik, használja a számítógép ikon alatt található belső meghajtó kiválasztómezőt annak érdekében, hogy kiválassza melyikről szeretne biztonsági mentést készíteni:



- b. Ha több külső eszköz csatlakozik a számítógépre, válassza ki azt, amelyikre a biztonsági mentést készíteni szeretné.



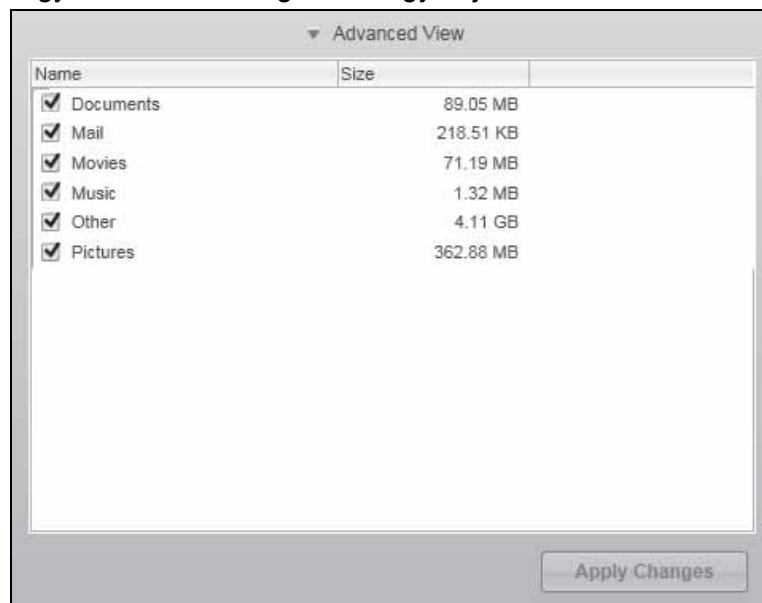
- c. Ellenőrizze, hogy a kiválasztott eszköz körül világoskék árnyék jelenjen meg.
- d. Ha a kiválasztott eszköz több meghajtóval vagy hálózati megosztással rendelkezik, az eszközökön alatt lévő választómezővel válassza ki azt, amelyet használni szeretne:



- 2. A **Backup** (Biztonsági mentés) fülre kattintva jelenítse meg a Backup (Biztonsági mentés) képernyőt (lásd: 2. ábra, 9. oldal).
- 3. A Backup (Biztonsági mentés) képernyőn:

HA a biztonsági mentést . . . a belső merevlemez-meghajtóra szeretné készíteni	AKKOR . . .
Az összes fájlról szeretné készíteni	Lásd: 4. lépés.
Kiválasztott fájlkategóriákról szeretné készíteni	Lásd: 5. lépés.
Az összes fájlról és mappáról szeretné készíteni	Lásd: 6. lépés, 31. oldal.
Kiválasztott fájlokról és mappákról szeretné készíteni	Lásd: 7. lépés, 31. oldal.

- 4. A belső merevlemez-meghajtón lévő összes fájlkategória biztonsági mentése:
 - a. Győződjön meg arról, hogy a biztonsági mentés üzemmód kategória legyen, és a Backup (Biztonsági mentés) képernyő bal felső sarkában a **Ready to perform category backup** (Kategória biztonsági mentésre kész) szöveg látható.
Ha a biztonsági mentés üzemmód fájl és **Ready to perform file backup** (Fájlok biztonsági mentésére kész) szöveg látható, kattintson a **Switch to Category Backup** (Váltás kategória biztonsági mentésre) gombra, majd a **Switching Backup Plan** (Biztonsági mentés terv váltása) üzenetnél kattintson az **OK** gombra.
 - b. Az **Advanced View** (Speciális nézet) lehetőségre kattintva nyissa meg a kategória szerinti biztonsági mentés kiválasztó mezőt, majd ellenőrizze, hogy mind a hat kategória ki legyen jelölve:



Igény szerint módosítsa a jelölőnégyzetek bejelölését, majd az **Apply Changes** (Módosítások alkalmazása) gombra kattintva hozzon létre egyedi biztonsági mentés tervet és frissítse a külső eszköz tartalomjelzőjét.

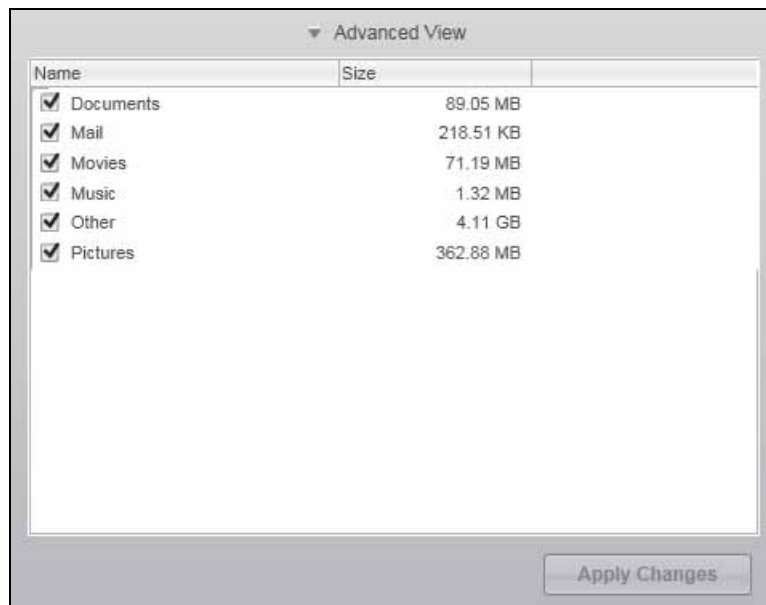
- c. A **Start Backup** (Biztonsági mentés indítása) gombra kattintva indítsa el a belső merevlemez-meghajtón lévő összes fájlkategória biztonsági mentését, majd lásd: 8. lépés, 32. oldal.

5. Kiválasztott fájlkategóriákról biztonsági mentés:

- a. Győződjön meg arról, hogy a biztonsági mentés üzemmód kategória legyen, és a Backup (Biztonsági mentés) képernyő bal felső sarkában a **Ready to perform category backup** (Kategória biztonsági mentésre kész) szöveg látható.

Ha a biztonsági mentés üzemmód fájl és **Ready to perform file backup** (Fájlok biztonsági mentésére kész) szöveg látható, kattintson a **Switch to Category Backup** (Váltás kategória biztonsági mentésre) gombra, majd a **Switching Backup Plan** (Biztonsági mentés terv váltása) üzenetnél kattintson az **OK** gombra.

- b. A biztonsági mentés kategóriáinak kiválasztására szolgáló mező megnyitásához kattintson az **Advanced View** (Speciális nézet) lehetőségre.



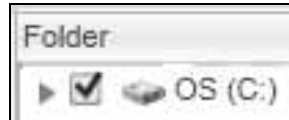
- c. A biztonsági mentés kategóriáinak kiválasztása közben:
- Szüntesse meg azoknak a fájlkategóriáknak a bejelölését, amelyekről nem szeretne biztonsági mentést készíteni.
 - Igény szerint jelölje be azoknak a fájlkategóriáknak a jelölőnégyzetét, amelyekről biztonsági mentést szeretne készíteni.
- d. Az **Apply Changes** (Módosítások alkalmazása) gombra kattintva hozhat létre egyedi biztonsági mentés tervet és frissítheti a külső eszköz tartalomjelzőjét.
- e. A kiválasztott fájlkategóriák biztonsági mentéséhez kattintson a **Start Backup** (Biztonsági mentés indítása) gombra, majd lásd: 8. lépés, 32. oldal.

6. A belső merevlemez-meghajtón lévő összes fájl és mappa biztonsági mentése:

- a. Győződjön meg arról, hogy a biztonsági mentés üzemmód fájl legyen, és a Backup (Biztonsági mentés) képernyő bal felső sarkában a **Ready to perform category backup** (Fájlok biztonsági mentésére kész) szöveg látható.

Ha a biztonsági mentés üzemmód kategória és a **Ready to perform file backup** (Kategória biztonsági mentésre kész) szöveg látható, kattintson a **Switch to File Backup** (Váltás fájlok biztonsági mentésére) gombra, majd a **Switching Backup Plan** (Biztonsági mentés terv váltása) üzenetnél kattintson az **OK** gombra.

- b. A fájlok biztonsági mentése választómezőben kattintson a számítógép belső merevlemez-meghajtójának jelölőnégyzetére.



Ha a számítógép több belső merevlemez-meghajtóval vagy meghajtó partícióval rendelkezik, a bejelölést ismételve meg mindegyikkel.

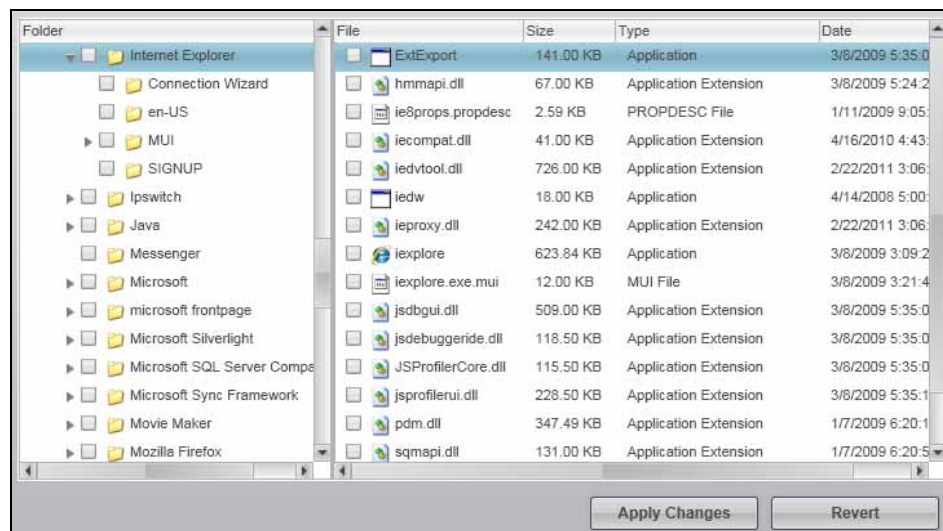
- c. Az **Apply Changes** (Módosítások alkalmazása) gombra kattintva hozhat létre egyedi biztonsági mentés tervet és frissítheti a külső eszköz tartalomjelzőjét.
- d. A **Start Backup** (Biztonsági mentés indítása) gombra kattintva indítsa el a belső merevlemez-meghajtón lévő összes fájl és mappa biztonsági mentését, majd lásd: 8. lépés, 32. oldal.

7. Bizonyos fájlok és mappák biztonsági mentése:

- a. Győződjön meg arról, hogy a biztonsági mentés üzemmód fájl legyen, és a Backup (Biztonsági mentés) képernyő bal felső sarkában a **Ready to perform category backup** (Fájlok biztonsági mentésére kész) szöveg látható.

Ha a biztonsági mentés üzemmód kategória és a **Ready to perform file backup** (Kategória biztonsági mentésre kész) szöveg látható, kattintson a **Switch to File Backup** (Váltás fájlok biztonsági mentésére) gombra, majd a **Switching Backup Plan** (Biztonsági mentés terv váltása) üzenetnél kattintson az **OK** gombra.

- b. A fájlok biztonsági mentése kiválasztó mezőben a mappastruktúra megnyitásához kattintson a mutatókra:



- c. Jelölje be azoknak a fájloknak vagy mappáknak a jelölőnégyzetét, amelyekről biztonsági mentést szeretne készíteni.
- Ha egy mappa jelölőnégyzetét bejelöli, azzal a mappában lévő összes almappáról és fájlról biztonsági mentést készít.
- d. Az **Apply Changes** (Módosítások alkalmazása) gombra kattintva hozhat létre egyedi biztonsági mentés tervet és frissítheti a külső eszköz tartalomjelzőjét.
- Megjegyzés:* A **Revert** (Visszaállítás) gombra kattintva törli az aktuális kijelölést, és újra megjelenik a korábban alkalmazott konfiguráció.
- e. A kiválasztott fájlok és mappák biztonsági mentéséhez kattintson a **Start Backup** (Biztonsági mentés indítása) gombra, majd lásd: 8. lépés.

8. A biztonsági mentés közben:

- Egy folyamatjelző sáv és egy üzenet mutatja a már mentett adat mennyiségét.
- Kategória alapú biztonsági mentés esetén a számítógép belső merevlemez-meghajtójára vonatkozó tartalomjelzőben a kék háttér sárgára vált az összes olyan fájl esetén, amelyről még nem készült el a biztonsági mentés.
- A külső eszköz kategóriákra vagy fájlokra vonatkozó tartalomjelzője szürke háttere kék színűre vált, ahogy a biztonsági mentés zajlik.
- Mialatt a WD SmartWare szoftver a fájlok biztonsági mentését a háttérben végzi, Ön folytathatja a meghajtó beállítását vagy más funkciók használatát.
- A **Start Backup** (Biztonsági mentés indítása) váltógomb **Stop Backup** (Biztonsági mentés leállítása) gombra változik, amely lehetővé teszi a biztonsági mentés leállítását (lásd: 10. lépés, 33. oldal).

9. Amikor megjelenik a biztonsági mentés sikeres befejezésére utaló üzenet, a biztonsági mentés rendben befejeződött.

Ha bármely fájlról nem sikerült biztonsági mentést készíteni, a WD SmartWare szoftver az alábbiakat jeleníti meg:

- Az érintett fájlok számára vonatkozó figyelmeztetés
- View (Megtekintés) hivatkozás, amelyre ha rákattint, megtekintheti a fájlok listáját és az okokat, amiért a biztonsági mentésük sikertelen volt

Egyes alkalmazások és futó folyamatok megakadályozhatják bizonyos fájlok biztonsági mentését. Ha nem tudja meghatározni, hogy bizonyos fájlok biztonsági mentése miért nem sikerült, próbálkozzon az alábbiakkal:

- Mentse el és zárja be az összes nyitott fájlt
- Zárja be a futó alkalmazásokat – beleértve az e-mailező programot és a webböngészőt is

Fontos: Egy figyelmeztető üzenet megjelenése jelzi, hogy a biztonsági meghajtó megtelt, azaz nincs elég szabad hely a biztonsági mentés befejezéséhez.

A legjobb hosszú távú megoldás, ha a meghajtót kibővíti az archív tárolás céljára, és az alábbiakat teszi:

- a. Kattintson a **Help** (Súgó) fülre.
- b. A Western Digital online áruház weboldalának megjelenítéséhez kattintson a **WD Store** hivatkozásra.
- c. Kattintson az **External Hard Drives** (Külső merevlemez-meghajtók) lehetőségre és válassza ki a meghajtót, amely a legjobban megfelel jövőbeni igényeinek.

10. Ha a **Stop Backup** (Biztonsági mentés leállítása) gombra kattintott (8. lépés), a **Stop backup?** (Leállítja a biztonsági mentést?) üzenet figyelmeztet arra, hogy ha a WD SmartWare szoftver a biztonsági mentést a háttérben futtatja, így Ön végezhet más feladatokat a számítógépen a biztonsági mentés alatt.

A folytatáshoz tegye az alábbiakat:

- **Continue Backup** (Biztonsági mentés folytatása) – a kérelem elvetése és a visszaállítási művelet folytatása
- **Stop Backup** (Biztonsági mentés leállítása) – a kérelem megerősítése és a visszaállítási művelet leállítása

11. Ha a fájlokról kategória szerint készített biztonsági mentést, és a számítógép több merevlemez-meghajtóval rendelkezik, a biztonsági mentés műveletet ismétlje meg mindegyik meghajtó esetén.

5

Biztonsági mentett fájlok visszaállítása

Ez a fejezet az alábbi témákat tartalmazza:

- [A biztonsági mentés funkciók működése](#)
- [Fájlok visszaállítása](#)

A biztonsági mentés funkciók működése

A WD SmartWare szoftverrel egyszerű a külső eszközre mentett fájlok visszaállítása és átmásolása az alábbi helyekre:

- Az eredeti helyükre a számítógépen
- Egy speciális visszaállítási mappába

A visszaállítás általában öt lépésből áll:

1. A Home (Kezdőlap) képernyőn válassza ki a külső eszközt, amelyről a fájlokat vissza szeretné állítani.
2. Válassza ki a biztonsági mentési kötetet, amelyből a fájlokat vissza szeretné állítani.
3. Határozza meg a célhelyet, ahová a visszaállított fájlokat másolni szeretné – egy speciális visszaállítási mappába vagy az eredeti helyükre.
4. Határozza meg, mit szeretne visszaállítani – bizonyos fájlokat, mappákat vagy mindent.
5. Állítsa vissza a fájlokat.

Fájlok visszaállítása

Fájlok visszaállítása:

1. A Home (Kezdőlap) képernyőn:
 - a. Ha a számítógép több belső merevlemez-meghajtóval vagy meghajtó partícióval rendelkezik, használja a számítógép ikon alatt található belső meghajtó kiválasztómezőt annak érdekében, hogy kiválassza melyikre szeretné másolni a visszaállított fájlokat.



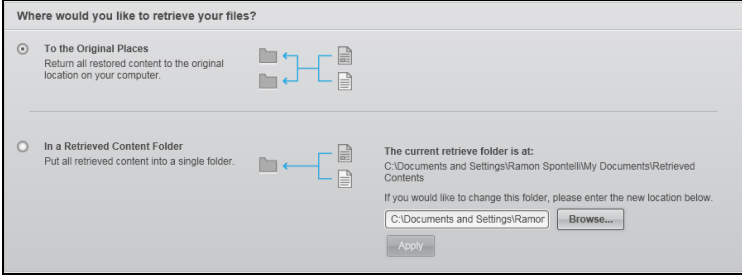
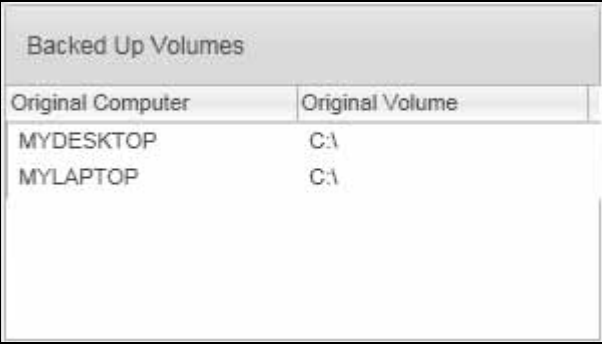
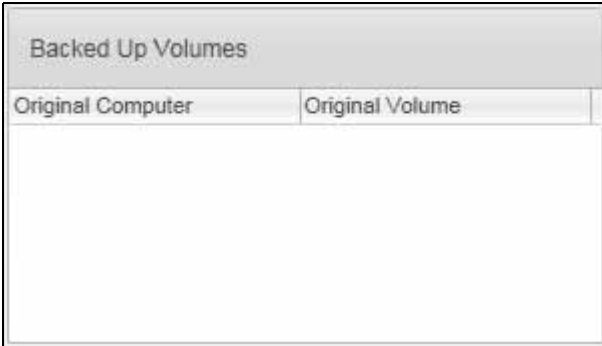
- b. Ha több külső eszköz csatlakozik a számítógépre, válassza ki azt, amelyiken a visszaállítandó fájlok vannak.



2. A **Retrieve** (Visszaállítás) fülre kattintva jelenítse meg az alábbiakat:

- A visszaállítandó fájlok célhelyének kiválasztása
- Kötet kiválasztása a visszaállítás forrásaként

(Lásd: 3. ábra, 12. oldal.)

<p>HA előzőleg . . .</p> <p>Egyszerű biztonsági mentést készített a külső eszközre a számítógépről</p>	<p>AKKOR a WD SmartWare szoftver megjeleníti . . .</p> <p>A visszaállítandó fájlok célhelyének kiválasztása:</p>  <p>Lásd: 3. lépés, 36. oldal.</p>
<p>Több biztonsági mentés kötetet készített a külső eszközre az alábbiakról:</p> <ul style="list-style-type: none"> • Más belső merevlemez-meghajtók vagy meghajtó partíciók a számítógépen • Más számítógépek 	<p>Válassza ki a visszaállítandó kötetet a Backed Up Volumes (Biztonsági mentett kötetek) párbeszédablakban.</p>  <p>Ebben az esetben:</p> <ol style="list-style-type: none"> A Backed Up Volumes (Biztonsági mentett kötetek) választómezőből válassza ki a kötetet, amelyről a visszaállítást végezni szeretné. A Select a destination for retrieved files (A visszaállított fájlok céljának kiválasztása) párbeszédablak megjelenítéséhez kattintson a Next (Tovább) lehetőségre. Lásd: 3. lépés, 36. oldal.
<p>Nem futtat biztonsági mentést a kiválasztott külső eszközön</p>	<p>A Select a volume to retrieve from (Kötet kiválasztása a visszaállítás forrásaként) párbeszédablak Backed Up Volumes (Biztonsági mentett kötetek) választómezője üres.</p>  <p>Olyan meghajtóról nem állíthat vissza fájlokat, amelyen nincsen biztonsági mentett kötet. Kattintson a Home (Kezdőlap) fülre, és a 34. oldal 1. lépés szerint válassza ki a külső meghajtót, amelyen a visszaállítandó fájlok vannak.</p>

3. A Select a destination for retrieved files (A visszaállított fájlok céljának kiválasztása) párbeszédablakban:

HA a visszaállított fájlokat . . .	AKKOR válassza . . . opció kiválasztásával.
Az eredeti helyükre szeretné másolni a számítógép belső merevlemez-meghajtóján	To the Original Places (Eredeti helyekre) <i>Megjegyzés: A To the Original Places (Az eredeti helyükre) opció nem áll rendelkezésre, ha a 2. lépésben (34. oldal) a kiválasztott biztonsági mentett kötet egy másik számítógépen van.</i>
Egy visszaállítási tartalom mappába szeretné másolni	To a Retrieved Content Folder (Visszaállított tartalom mappába) Az alapértelmezett mappa a Retrieved Contents (Visszaállított tartalom) névvel a felhasználó My Documents (Dokumentumok) mappájában van. Ha egy másik mappát szeretne megadni: a. Kattintson a Browse (Tallózás) gombra, és a tallózás funkció használatával keresse meg az új mappát. b. Kattintson az Apply (Alkalmazás) gombra.

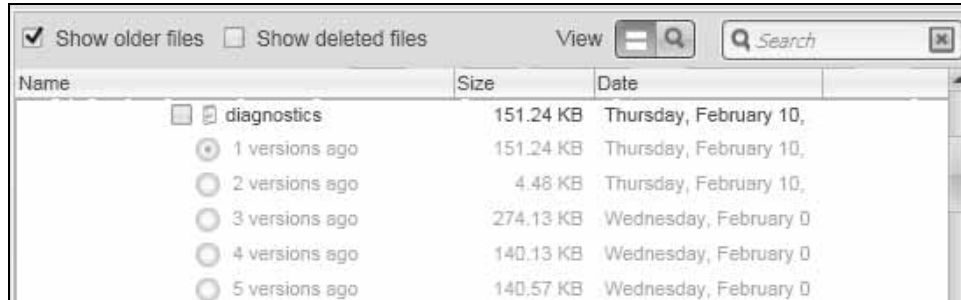
4. A **Next** (Tovább) lehetőségre kattintva jelenítse meg a Select content to retrieve... (Visszaállítandó tartalom kiválasztása...) párbeszédablakot.

HA visszaállítani szeretne . . . a kiválasztott biztonsági mentés kötetéről	AKKOR válassza . . .
Az összes fájlt	Retrieve All Files (Összes fájl visszaállítása opció kiválasztásával, és lásd: 6. lépés, 37. oldal).
Kiválasztott fájlokról és mappákról szeretné készíteni	Retrieve Some Files (Bizonyos fájlok visszaállítása) opció kiválasztásával a Retrieve Some Files (Bizonyos fájlok visszaállítása) kiválasztó mező megnyitásához, és lásd: 5. lépés.

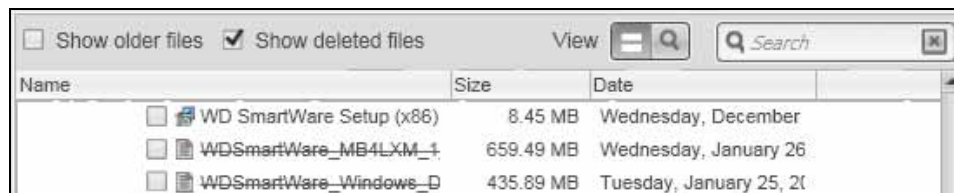


5. A **Retrieve Some Files (Bizonyos fájlok visszaállítása)** választómezőben a mappastruktúrában keresheti meg a kívánt fájlokat. A keresőmező használható arra, hogy a fájl vagy a mappa nevének (vagy csak egy részének) beírásával rákeressen azokra.

- A **Show older files** (Régebbi fájlok megjelenítése) jelölőnégyzet bejelölésével a fájlok különböző biztonsági mentett verziói jeleníthetők meg.



- A **Show deleted files** (Törölt fájlok megjelenítése) jelölőnégyzet bejelölésével a törölt fájlok jeleníthetők meg.



- Az egyes fájlok megtekintéséhez kattintson a **View** (Megtekintés) ikonra.
- Fájl kereséséhez írja be a fájl nevét vagy csak egy részét a keresőmezőbe, majd a keresés elindításához nyomja meg az **Enter** billentyűt.

A keresési szűrő kiiktatásához töröljön minden szöveget a keresőmezőből, és nyomja meg az **Enter** billentyűt.

- Jelölje be azoknak a fájloknak vagy mappáknak a jelölőnégyzetét, amelyeket vissza szeretne állítani.

6. Kattintson a **Start Retrieving** (Visszaállítás indítása) lehetőségre.

7. A visszaállítás közben:

- A **Retrieve** (Visszaállítás) képernyő egy folyamatjelző sávot és egy üzenetet jelenít meg, mutatva a már átmásolt adat mennyiségét.
- A **Cancel Retrieving** (Visszaállítás leállítása) gomb teszi lehetővé a visszaállítás leállítását.

8. A **Retrieval accomplished** (Visszaállítás sikeres volt) üzenet jelzi a visszaállítás befejeztét.

A **Partial retrieve accomplished** (A visszaállítás részlegesen sikeres volt) üzenet azt jelenti, hogy a visszaállításra kijelölt fájlok egy része nem volt átmásolható a meghatározott helyükre. Ebben az esetben az alábbi üzenetek jelennek meg:

- A **Files Not Retrieved** (Fájlok nem kerültek visszaállításra) üzenet mutatja a vissza nem állított fájlok számát, valamint tartalmaz egy hivatkozást a sikertelen visszaállítás információs képernyőjére. A fájlok listájának és a sikertelenség okainak megtekintéséhez kattintson a **View files** (Fájlok megtekintése) hivatkozásra.
- A **Destination is full** (A célhely megtelt) üzenet azt jelenti, hogy a számítógépen nem volt elegendő hely a visszaállítás befejezésére.

6

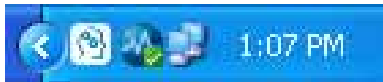
A meghajtó kezelése és testreszabása

Ez a fejezet az alábbi témákat tartalmazza:

- A WD Quick View ikon használata
 - A WD SmartWare szoftver megnyitása
 - A meghajtó állapot-ellenőrzése
 - A meghajtó biztonságos lecsatlakoztatása
 - Ikon figyelmeztetések figyelemmel kísérése
- A meghajtó elnevezése
- A meghajtó időzítő beállítása
- A meghajtó regisztrálása
- A meghajtó állapotának ellenőrzése
- A meghajtó törlése
- A WD SmartWare szoftver és lemezkép visszaállítása

A WD Quick View ikon használata

Miután telepítette a WD SmartWare szoftvert, a WD Quick View ikon megjelenik a Windows tálcá rendszer tálcá részén.



↑
WD Quick View ikon

Az ikon az alábbiakra használható:

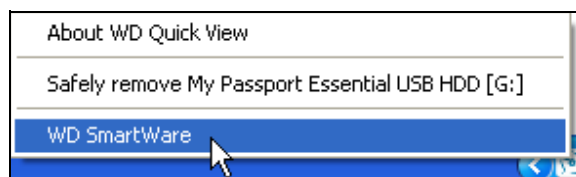
- A WD SmartWare szoftver megnyitása
- A meghajtó állapot-ellenőrzése
- A meghajtó biztonságos lecsatlakoztatása
- Figyelmeztetések figyelemmel kísérése

Az alábbi szakaszok ismertetik az ikon használatát, illetve egyéb módszereket.

A WD SmartWare szoftver megnyitása

Ha a WD SmartWare szoftver nem indul el automatikusan, az alábbi módon indíthatja el:

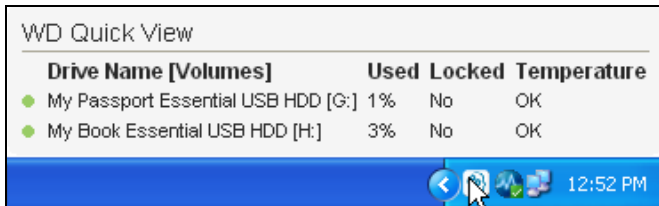
- Az egér bal vagy jobb oldali gombjával kattintson a tálcán lévő WD Quick View ikonra és válassza a **WD SmartWare** lehetőséget.



- Kattintson az alábbiakra:
Start > (All) Programs ((Minden) program/Programok) > Western Digital > WD SmartWare > WD SmartWare

A meghajtó állapot-ellenőrzése

Az egér mutatóját vigye a tálcán lévő WD Quick View ikon fölé, és megtekintheti a felhasznált meghajtó kapacitást és a hőmérsékleti állapotot, illetve láthatja, hogy a meghajtó le van-e zárva.

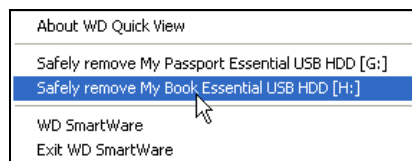


A meghajtó biztonságos lecsatlakoztatása

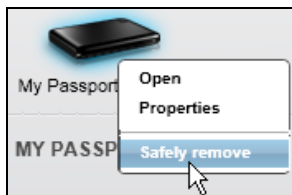
VIGYÁZAT! Az adatvesztés elkerülése érdekében zárjon be minden aktív ablakot és alkalmazást, mielőtt a meghajtót kikapcsolja vagy lecsatlakoztatja.

A meghajtó biztonságosan lecsatlakoztatható az alábbi műveletekkel:

- Az egér jobb oldali gombjával kattintson a tálcán lévő WD Quick View ikonra, majd kattintson a külső eszköz meghajtó **Safely remove** (Biztonságos eltávolítás) opciójára.



- A Home (Kezdőlap) képernyőn az egér jobb oldali gombjával kattintson a meghajtó ikonra, majd kattintson a **Safely remove** (Biztonságos eltávolítás) opciójára.



- Nyomja meg a My Book meghajtó hátán lévő bekapcsológombot.

Hallhatja, ahogyan a meghajtó kikapcsol.

Mielőtt a meghajtót lecsatlakoztatja a számítógépről, várja meg, amíg a működést jelző LED kikapcsol.

Ikon figyelmeztetések figyelemmel kísérése

A tálcán lévő WD Quick View ikon villogva jelzi az eszköz állapotait.

HA a WD Quick View ikon villog . . .	AKKOR a meghajtó . . .
Zöld és fehér színnel villog	Le van zárva vagy olyan formátumú, amelyet a WD SmartWare szoftver nem tud értelmezni (nem Windows formátum Windows környezetben).
Vörös és fehér színnel villog	Túlmelegedett. Kapcsolja ki az eszközt, és hagyja hűlni 60 percig. Kapcsolja be újra, és ha a probléma nem szűnik meg, forduljon a WD támogatáshoz.

A meghajtó elnevezése

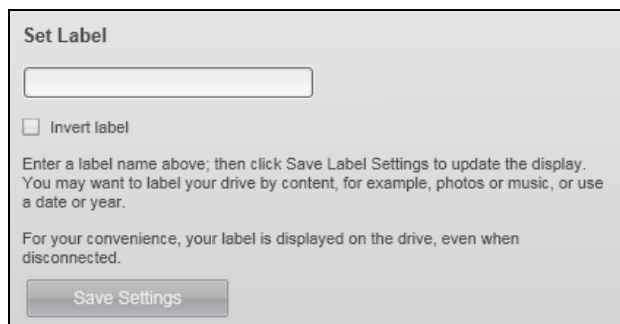
Az alábbi meghajtók bizonyos konfigurációi rendelkeznek módosítható címkével, amely a meghajtó elnevezésére használható:

- My Book Elite
- My Book Studio
- My Passport Studio

A név, amelyet meghatároz, akkor is a meghajtón marad, ha a meghajtót kikapcsolja vagy lecsatlakoztatja a számítógépről.

Név megadása a meghajtóhoz:

1. A Home (Kezdőlap) képernyőn, ha a számítógépre több külső eszköz csatlakozik, válassza ki annak az ikonját, amelynek nevet szeretne adni.
2. Kattintson a **Settings** (Beállítások) fülre, és a **Set Up Drive** (Meghajtó beállítása) lehetőségre kattintva jelenítse meg a Drive Settings (Meghajtóbeállítások) képernyőt (lásd: 4. ábra, 15. oldal).
3. A Drive Settings (Meghajtóbeállítások) képernyőn a **Label** (Címke) lehetőségre kattintva jelenítse meg a Set Label (Címke beállítása) párbeszédablakot.



4. A Set Label (Címke beállítása) párbeszédablakon:
 - a. A címke mezőbe írjon be egy nevet a meghajtóhoz.
 - b. Az **Invert label** (Címke invertálása) jelölőnégyzet használatával állíthatja be a címke megjelenését – sötét szöveg a világos háttér előtt vagy fordítva.
 - c. Kattintson a **Save Settings** (Beállítások mentése) lehetőségre.

A meghajtó időzítő beállítása

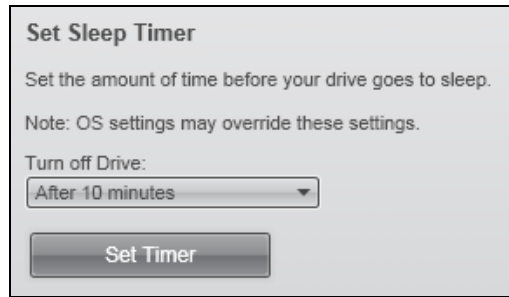
Az időzítő kikapcsolja a meghajtót az inaktivitás meghatározott ideje után, annak érdekében, hogy energiát takarítson meg, illetve minimalizálja a meghajtó elhasználódását.

Inaktív időtartam meghatározása az időzítőhöz:

1. A Home (Kezdőlap) képernyőn, ha a számítógépre több külső eszköz csatlakozik, válassza ki annak az ikonját, amelyet be szeretne állítani.
2. Kattintson a **Settings** (Beállítások) fülre, és a **Set Up Drive** (Meghajtó beállítása) lehetőségre kattintva jelenítse meg a Drive Settings (Meghajtóbeállítások) képernyőt (lásd: 4. ábra, 15. oldal).

Megjegyzés: Ha a Software Settings (Szoftverbeállítások) képernyő jelenik meg a WD SmartWare Settings (WD SmartWare beállítások) fül helyett – a **Set Up Drive** (Meghajtó beállítása) gombbal –, akkor a WD Drive Utilities szoftvert kell használni a kiválasztott külső eszköz időzítőjének beállításához.

3. A Drive Settings (Mehajtóbeállítások) képernyőn a **Sleep Timer** (Időzítés) lehetőségre kattintva jelenítse meg a Set Sleep Timer (Időzítés beállítása) párbeszédablakot.



4. A Set Sleep Timer (Időzítés beállítása) párbeszédablakban:
 - a. A **Turn off Drive** (Mehajtó kikapcsolása) mezőben válassza ki az inaktivitás időtartamát, amelynek elteltével a meghajtó kikapcsoljon.
 - b. Kattintson a **Set Timer** (Időzítő) lehetőségre.

A meghajtó regisztrálása

A WD SmartWare szoftver a számítógép internetkapcsolatát használja a meghajtó regisztrálására. A meghajtó regisztrálásával a jótállás idejére ingyenes műszaki támogatást vehet igénybe, és tájékoztatást kap a legfrissebb WD termékekről; ehhez tegye az alábbiakat:

1. Ellenőrizze, hogy a számítógép az internetre csatlakozik.
2. A Home (Kezdőlap) képernyőn, ha a számítógépre több külső eszköz csatlakozik, válassza ki annak az ikonját, amelyet regisztrálni szeretne.
3. Kattintson a **Settings** (Beállítások) fülre, és a **Set Up Drive** (Mehajtó beállítása) lehetőségre kattintva jelenítse meg a Drive Settings (Mehajtóbeállítások) képernyőt (lásd: 4. ábra, 15. oldal).

Megjegyzés: Ha a Software Settings (Szoftverbeállítások) képernyő jelenik meg a WD SmartWare Settings (WD SmartWare beállítások) fül helyett – a **Set Up Drive** (Mehajtó beállítása) gombbal –, akkor a WD Drive Utilities szoftvert kell használni a kiválasztott külső eszköz regisztrálásához.

4. A Drive Settings (Meghajtóbeállítások) képernyőn a **Registration** (Regisztráció) lehetőségre kattintva jelenítse meg a Register Drive (Meghajtó regisztrálása) párbeszédablakot.

5. A Register Drive (Meghajtó regisztrálása) párbeszédablakon:
- A **First name** (Keresztnév) mezőbe írja be a keresztnévét.
 - A **Last name** (Vezetéknév) mezőbe írja be a vezetéknévét.
 - Az **E-mail address** (E-mail cím) mezőbe írja be az e-mail címét.
 - A **Preferred language** (Nyelv) mezőben válassza ki a kívánt nyelvet.
 - Jelölje be a **Yes, I want to receive communication...** (Igen, szeretnék tájékoztatást kapni...) opciót, amellyel jelzi, hogy szeretne e-mailes értesítéseket kapni a szoftverfrissítésekről, termékfejlesztésekről és kedvezményes vásárlási lehetőségekről.
 - Kattintson a **Register Drive** (Meghajtó regisztrálása) lehetőségre.

A meghajtó állapotának ellenőrzése

A WD SmartWare szoftver számos integrált diagnosztikai eszközzel rendelkezik, amelyek segítenek abban, hogy a meghajtó kiváló teljesítményt nyújtson. Ha úgy gondolja, hogy a meghajtó teljesítménye nem megfelelő, futtassa az alábbi teszteket:

- **Quick SMART Status (Gyors SMART állapot)**

A SMART egy meghibásodás előrejelző funkció, amely folyamatosan figyeli a meghajtó kulcsfontosságú belső teljesítményének attribútumait. Például a meghajtó hőmérsékletének vagy zajszintjének érzékelt megnövekedése, vagy olvasási/írási hibák jelezhetik, hogy a meghajtó komoly meghibásodás állapotának közelébe került. Az idő előtti figyelmeztetésekkel a meghibásodás előtt tehet olyan óvintézkedéseket, mint például a meghajtó tartalmának áthelyezése egy másik meghajtóra.

A gyors S.M.A.R.T. állapot-ellenőrzés eredménye egy „sikeres” vagy „sikertelen” kiértékelés a meghajtó állapotáról.

A SMART állapot-ellenőrzés egy-két másodpercet vesz igénybe.

- **Quick Drive Test (Gyors meghajtóteszt)**

A külső eszköz egy integrált Data Lifeguard (Adatvédő) diagnosztikai segédprogrammal rendelkezik, amely a meghajtót teszteli hiba körülmények tekintetében. A gyors meghajtóteszt ellenőrzi a meghajtót a nagyobb teljesítmény problémák tekintetében.

A gyors meghajtóteszt eredménye egy „sikeres” vagy „sikertelen” kiértékelés a meghajtó állapotáról.

A gyors meghajtóteszt néhány percet vesz igénybe.

- **Complete Drive Test (Teljes meghajtóteszt)**

A teljes meghajtóteszt a meghajtó legátfogóbb diagnosztikai eszköze. Az eszköz módszeresen teszteli a meghajtó minden szektorát a hiba körülmények tekintetében, és hibás szektor jelzőket helyez el, ahol szükséges.

A teljes meghajtóteszt a meghajtón lévő adatok mennyiségétől és konfigurációjától függően több órát is igénybe vehet.

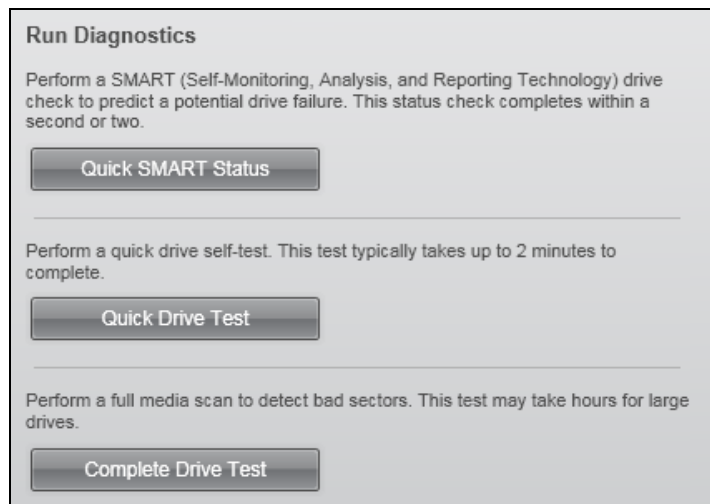
Javasolt a diagnosztikai tesztek rendszeres lefuttatása, még mielőtt bármilyen probléma merülne fel a meghajtóval kapcsolatban. Mivel a gyors SMART állapot-ellenőrzés és a gyors meghajtóteszt gyorsan lefut, minimális kényelmetlenség mellett magas szintű biztonságot eredményez. Ha azonban a fájlok biztonsági mentése vagy visszaállítása során lemezhibát észlel, futtassa le mindhárom ellenőrzést.

A meghajtó diagnosztika és állapot-ellenőrzések futtatása:

1. A Home (Kezdőlap) képernyőn, ha a számítógépre több külső eszköz csatlakozik, válassza ki annak az ikonját, amelyet ellenőrizni szeretne.
2. Kattintson a **Settings** (Beállítások) fülre, és a **Set Up Drive** (Meghajtó beállítása) lehetőségre kattintva jelenítse meg a Drive Settings (Meghajtóbeállítások) képernyőt (lásd: 4. ábra, 15. oldal).

Megjegyzés: Ha a Software Settings (Szoftverbeállítások) képernyő jelenik meg a WD SmartWare Settings (WD SmartWare beállítások) fül helyett – a **Set Up Drive** (Meghajtó beállítása) gombbal –, akkor a WD Drive Utilities szoftvert kell használni a kiválasztott külső eszköz meghajtó diagnosztikájának futtatásához és állapotának ellenőrzéséhez.

3. A Drive Settings (Meghajtóbeállítások) képernyőn a **Diagnostics** (Diagnosztika) lehetőségre kattintva jelenítse meg a Run Diagnostics (Diagnosztika futtatása) párbeszédablakot.



4. A Run Diagnostics (Diagnosztika futtatása) párbeszédablakban kattintson annak a tesztnek a gombjára, amelyet futtatni szeretne:
- **Quick SMART Status** (Gyors SMART állapot)
 - **Quick Drive Test** (Gyors meghajtóteszt)
 - **Complete Drive Test** (Teljes meghajtóteszt)

A meghajtó törlése

VIGYÁZAT! A meghajtó törlésével végleg töröl minden adatot a meghajtóról. A meghajtó törlése előtt ellenőrizze, hogy a meghajtón ne legyen semmilyen olyan adat, amire szüksége lehet.

Megjegyzés: A meghajtó törlésével a WD SmartWare szoftvert és annak minden támogató fájlját, segédprogramját, online súgóját és felhasználói útmutató fájlját törli. A meghajtók törlése után ezeket letöltheti és a külső eszközöket visszaállíthatja eredeti állapotukra.

A WD SmartWare szoftverrel kétféleképpen törölhető a meghajtó, attól függően, hogy az eszköz le van-e zárva vagy sem.

HA a meghajtó . . .	ÉS . . .	AKKOR lásd . . .
Nincs lezárva	<i>Törölni</i> szeretné a meghajtót	„A meghajtóbeállítások meghajtó törlése funkciójának használata”, 44.
Le van zárva	Elfelejtette a jelszót és törölnie <i>kell</i> a meghajtót	„A Drive Unlock (Meghajtó feloldás) segédprogram használata”, 45.

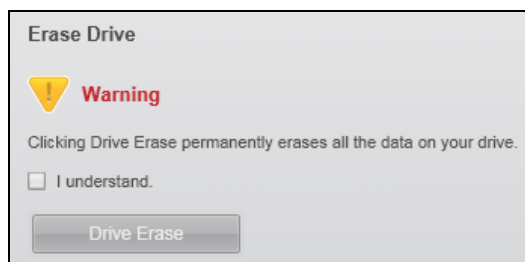
A meghajtóbeállítások meghajtó törlése funkciójának használata

A külső eszköz törlése, ha az nincs lezárva:

1. A Home (Kezdőlap) képernyőn, ha a számítógépre több külső eszköz csatlakozik, válassza ki annak az ikonját, amelyet törölni szeretne.
2. Kattintson a **Settings** (Beállítások) fülre, és a **Set Up Drive** (Meghajtó beállítása) lehetőségre kattintva jelenítse meg a Drive Settings (Meghajtóbeállítások) képernyőt (lásd: 4. ábra, 15. oldal).

Megjegyzés: Ha a Software Settings (Szoftverbeállítások) képernyő jelenik meg a WD SmartWare Settings (WD SmartWare beállítások) fül helyett – a **Set Up Drive** (Meghajtó beállítása) gombbal –, akkor a WD Drive Utilities szoftvert kell használni a kiválasztott külső eszköz törléséhez.

3. A Drive Settings (Meghajtóbeállítások) képernyőn a **Drive Erase** (Meghajtó törlése) lehetőségre kattintva jelenítse meg az Erase Drive (Meghajtó törlése) párbeszédablakot.



4. Az Erase Drive (Meghajtó törlése) párbeszédablakon:
 - a. Olvassa el a meghajtó törlésekor az adatok elvesztésére vonatkozó figyelmeztető információkat.
 - b. Kattintson az **I understand** (Megértettem) jelölőnégyzetre, amellyel jelzi, hogy elfogadta a kockázatot.
 - c. Kattintson a **Drive Erase** (Meghajtó) törlése lehetőségre.

A meghajtó törlésének befejezése után látogasson el a <http://support.wdc.com> weboldalra és olvassa el a tudásbázis 7 azonosítójú válaszát a WD SmartWare szoftver letöltésére és a gyári lemezképnek a külső eszközre történő visszaállítására vonatkozó információkért.

Megjegyzés: A meghajtó törlésével a jelszót is eltávolítja. Ha a meghajtó védelmére jelszót szeretne beállítani, akkor a WD SmartWare szoftver és a lemezkép visszaállítása után újra létre kell hoznia egy jelszót. (Lásd: „A meghajtó jelszavas védelme”, 22.)

A Drive Unlock (Meghajtó feloldás) segédprogram használata

A külső eszköz törlése, ha az le van zárva, illetve ha elvesztette vagy elfelejtette a jelszót:

1. Ha nem jelenik meg jelszót kérő üzenet, tegye az alábbiakat:
 - Az Unlock your drive (Meghajtó feloldása) képernyő megjelenítéséhez kattintson a Home (Kezdőlap) képernyőn a Drive is locked (Meghajtó feloldva) üzenet felett található meghajtó képre.



- Az alábbi módokon indítsa el a Drive Unlock (Meghajtó feloldás) segédprogramot:
 - A számítógép fájlkezelőjének használatával nyissa meg a WD Unlocker (WD feloldó) virtuális CD-t , és kattintson duplán a feloldó alkalmazásra – az Unlock.exe vagy a WD Drive Unlock.exe fájlra a külső eszköz típusától és modelljétől függően
 - Kattintson a **Start > My Computer** (Sajátgép) lehetőségre, és a Devices with Removable Storage (Cserélhető adathordozó eszközök) alatt nyissa meg a WD Unlocker (WD Feloldás) virtuális CD-t.

A felold párbeszédablak a kiválasztott külső eszköz típusától és modelljétől függően változó.



2. Az alábbi módokon ötször próbálhatja meg feloldani a meghajtót:
 - a. A jelszó beírása a **Password** (Jelszó) mezőbe.
 - b. Az **Unlock** (Feloldás) vagy az **Unlock Drive** (Meghajtó feloldás) lehetőségre kattintva.
3. Az ötödik érvénytelen jelszóbeírás után a túl sok érvénytelen jelszóra figyelmeztető üzenet jelenik meg.



4. Olvassa el a meghajtó törlésekor az adatok elvesztésére vonatkozó figyelmeztető információkat, majd a kockázat elfogadásához kattintson az **I understand** (Megértettem) jelölőnégyzetre.
5. Kattintson a **Drive Erase** (Meghajtótörlés) vagy az **Erase Drive** (Meghajtó törlése) lehetőségre.

A meghajtó törlésének befejezése után látogasson el a <http://support.wdc.com> weboldalra és olvassa el a tudásbázis 7 azonosítójú választát a WD SmartWare szoftver letöltésére és a gári lemezkép a meghajtóra történő visszaállítására vonatkozó információkért.

Megjegyzés: A meghajtó törlésével a jelszót is eltávolítja. Ha a meghajtó védelmére jelszót szeretne beállítani, akkor a WD SmartWare szoftver és a lemezkép visszaállítása után újra létre kell hoznia egy jelszót. (Lásd: „A meghajtó jelszavas védelme”, 22.)

A WD SmartWare szoftver és lemezkép visszaállítása

A külső eszközön lévő minden adat törlése mellett, a törléssel vagy az újraformázásával törli a WD SmartWare szoftvert és annak minden támogató fájlját, segédprogramját, online súgóját és felhasználói útmutató fájlját.

Ha a WD SmartWare szoftvert el szeretné távolítani a számítógépről, majd újra szeretné telepíteni, vagy a meghajtót egy másik számítógépre szeretné csatlakoztatni, és a szoftvert ott szeretné telepíteni, akkor vissza kell állítania a WD SmartWare szoftvert és a lemezképét a külső eszközre. Ehhez, miután törölte és újraformázta a meghajtót, látogasson el a <http://support.wdc.com> weboldalra, és a tudásbázisban keresse meg a 7 azonosítójú választ.

A szoftver kezelése és testreszabása

Ez a fejezet az alábbi témákat tartalmazza:

- [A megtartandó biztonsági fájlverzió számának meghatározása](#)
- [Másik visszaállítási mappa meghatározása](#)
- [Szoftverfrissítések ellenőrzése](#)
- [A WD SmartWare szoftver eltávolítása](#)

A megtartandó biztonsági fájlverzió számának meghatározása

A WD SmartWare szoftver az egyes fájlokról maximum 25 régebbi verziót képes megtartani. Ha véletlenül felülír vagy töröl egy fájlt, vagy meg szeretné tekinteni a fájl egy korábbi verzióját, a WD SmartWare szoftver rendelkezik korábbi másolatokkal. A visszaállításhoz mindig a fájl legújabb verzióit használhatja, és a verziók száma 1 és 25 között állítható be.

Több verzió megtartása:

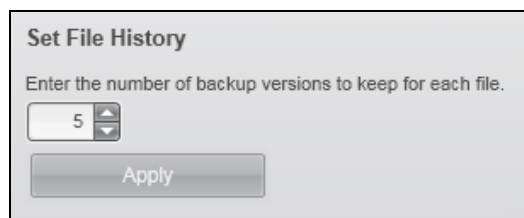
- Így a fájlok visszamenőleg hosszabb időtartamból állíthatók vissza
- Több lemezhelyet foglal

A megtartandó fájl biztonsági verziói számának módosítása:

1. Kattintson a **Settings** (Beállítások) fülre, és ha a Settings (Beállítások) fül jelenik meg, a **Set Up Software** (Szoftver beállítása) lehetőségre kattintva jelenítse meg a Software Settings (Szoftverbeállítások) képernyőt (lásd: 4. ábra, 15. oldal).

Megjegyzés: Ha a Home (Kezdőlap) képernyőn kiválasztott külső eszköz támogatja a WD Security és a WD Drive Utilities szoftvert, a **Settings** (Beállítások) fülre kattintva megjelenítheti a Software Settings (Szoftverbeállítások) képernyőt.

2. A Software Settings (Szoftverbeállítások) képernyőn a **File History** (Fájl előzmények) lehetőségre kattintva jelenítse meg a Set File History (Fájl előzmények beállítása) párbeszédablakot.



3. A Set File History (Fájl előzmények beállítása) párbeszédablakban:
 - a. A megtartandó fájl biztonsági verziói számának meghatározásához a választómezőben válasszon 1 és 25 között.
 - b. Kattintson az **Apply** (Alkalmazás) gombra.

Másik visszaállítási mappa meghatározása

Visszaállítás elindításakor meghatározható, hogy a visszaállított fájlokat az alábbi helyek közül hol tárolja a számítógép:

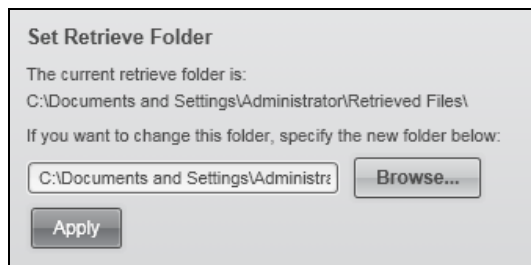
- Az eredeti helyükre a számítógépen
- Egy Retrieved Content (Visszaállított tartalom) mappában

Alapértelmezett beállításként a WD SmartWare szoftver egy Retrieved Content (Visszaállított tartalom) almappát hoz létre és használ a Dokumentumok mappában. Egy másik mappa meghatározása:

1. Hozzon létre egy új mappát, vagy adja meg, hogy a szoftver melyik meglévőt használja.
2. Kattintson a **Settings** (Beállítások) fülre, és ha a Settings (Beállítások) fül jelenik meg, a **Set Up Software** (Szoftver beállítása) lehetőségre kattintva jelenítse meg a Software Settings (Szoftverbeállítások) képernyőt (lásd: 4. ábra, 15. oldal).

Megjegyzés: Ha a Home (Kezdőlap) képernyőn kiválasztott külső eszköz támogatja a WD Security és a WD Drive Utilities szoftvert, a **Settings** (Beállítások) fülre kattintva megjelenítheti a Software Settings (Szoftverbeállítások) képernyőt.

3. A Software Settings (Szoftverbeállítások) képernyőn a **Retrieve Folder** (Visszaállítási mappa) lehetőségre kattintva jelenítse meg a Set Retrieve Folder (Visszaállítási mappa beállítása) párbeszédablakot.



4. A Set Retrieve Folder (Visszaállítási mappa beállítása) párbeszédablakon:
 - a. Kattintson a **Browse** (Tallózás) gombra, és a tallózás funkció használatával keresse meg az új visszaállítási mappát.
 - b. Kattintson az **Apply** (Alkalmazás) gombra.

Szoftverfrissítések ellenőrzése

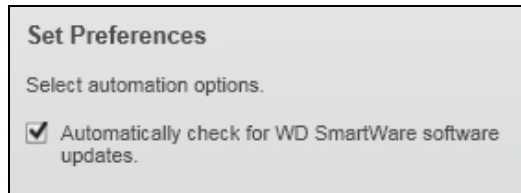
Ha engedélyezve van, akkor minden alkalommal, amikor a külső meghajtót a számítógépre csatlakoztatja, a Preferences (Tulajdonságok) opció ellenőrzi a szoftverfrissítéseket. Ez biztosítja, hogy Ön mindig a legfrissebb szoftververziót használja.

A Preferences (Tulajdonságok) opció engedélyezése vagy letiltása:

1. Kattintson a **Settings** (Beállítások) fülre, és ha a Settings (Beállítások) fül jelenik meg, a **Set Up Software** (Szoftver beállítása) lehetőségre kattintva jelenítse meg a Software Settings (Szoftverbeállítások) képernyőt (lásd: 4. ábra, 15. oldal).

Megjegyzés: Ha a Home (Kezdőlap) képernyőn kiválasztott külső eszköz támogatja a WD Security és a WD Drive Utilities szoftvert, a **Settings** (Beállítások) fülre kattintva megjelenítheti a Software Settings (Szoftverbeállítások) képernyőt.

2. A Software Settings (Szoftverbeállítások) képernyőn a **Preferences** (Tulajdonságok) lehetőségre kattintva jelenítse meg a Set Preferences (Tulajdonságok beállítása) párbeszédablakot.



3. A Set Preferences (Tulajdonságok beállítása) párbeszédablakban jelölje be az **Automatically check for WD SmartWare software updates** (WD SmartWare szoftverfrissítések automatikus ellenőrzése) jelölőnégyzetet vagy szüntesse meg a bejelölését a Preferences (Tulajdonságok) opció engedélyezéséhez vagy letiltásához.

A WD SmartWare szoftver eltávolítása

Fontos: A WD SmartWare szoftver eltávolításával töröl minden meglévő biztonsági mentés konfigurációt. A szoftver újratelepítése után a biztonsági mentés feladatokat manuálisan újra kell indítani. (Lásd: „Biztonsági mentés készítése a számítógép fájljairól”, 28.)

A WD SmartWare szoftver eltávolításához a számítógépről használja az operációs rendszer Add or Remove Programs (Programok telepítése és törlése) funkcióját.

Windows XP számítógépen:

1. Kattintson a **Start > Control Panel** (Vezérlőpult) lehetőségre.
2. Kattintson duplán az **Add or Remove Programs** (Programok telepítése és törlése) lehetőségre.
3. Jelölje ki a **WD SmartWare** szoftvert és kattintson a **Remove** (Eltávolítás) lehetőségre.
4. Az **Are you sure...** (Biztos benne?) üzenetnél kattintson a **Yes** (Igen) gombra.

Windows Vista vagy Windows 7 számítógépen:

1. Kattintson a **Start > Control Panel** (Vezérlőpult) lehetőségre.
2. Kattintson duplán a **Programs and Features** (Programok és szolgáltatások) lehetőségre.
3. Kattintson a **WD SmartWare** programra vagy a WD SmartWare ikonra, majd a képernyő tetején kattintson az **Uninstall/Change** (Eltávolítás/módosítás) lehetőségre.
4. A **Do you wish to proceed...** (Szeretné folytatni?) üzenetnél kattintson a **Yes** (Igen) gombra.

Jótállási információk

GNU Általános Nyilvános Licenc („GPL”)

Ez a szoftver tartalmazhat független fél által a GPL vagy a Programkönyvtár Általános Közreadási Szerződés („LGPL”) alatt jogvédett szoftver licencet, amely nem képezi tárgyát a Western Digital Végfelhasználói Licencszerződésének. A GPL-nek megfelelően, ha alkalmazható: 1) a GPL szoftver forráskódja a vásárlás dátumát követő három éven belül ingyenesen letölthető a <http://support.wdc.com/download/gpl> weboldaltól, vagy CD-n névleges értéken megrendelhető a <http://support.wdc.com/download/gpl> weboldaltól, illetve az Ügyféltámogatástól; 2) a GPL szoftver újrahasználható, terjeszthető és módosítható; 3) kizárólag a GPL szoftver tekintetében a törvényi előírások keretein belül jótállás nem biztosított; és 4) a GPL megtalálható a <http://www.gnu.org> vagy a <http://support.wdc.com/download/gpl> weboldalon.

A szoftvert beleértve, de arra nem korlátozva, bármilyen nyílt forráskódú szoftvert kizárólag a saját felelősségére módosítson. A Western Digital nem vállal semmilyen felelősséget a módosításokkal kapcsolatban. A Western Digital nem biztosít támogatást semmilyen olyan termékhez, amelyet Ön módosított, akkor sem, ha azt eredetileg a Western Digital biztosította.

Index

A

- A belső meghajtó kiválasztására szolgáló mező, Home (Kezdőlap) tartalma 5
- A jelszó módosítása 26
- A meghajtó feloldása
 - a virtuális CD-ről 25, 39
 - a WD SmartWare szoftverrel 24
- A meghajtó jelszavas védelme 22
 - VIGYÁZAT! elveszett jelszó 22
- A meghajtó lecsatlakoztatása 39
- A meghajtó regisztrálása 41
- A meghajtó törlése 44
- A szoftver és a lemezkép visszaállítása 47
- A WD SmartWare szoftver elindítása 38
- Állapot-ellenőrzés 39

B

- Backup (Biztonsági mentés) fül tartalma
 - a számítógép tartalomjelzője 9
 - Biztonsági mentés indítás/leállítás váltógomb 11
 - funkciók áttekintése 2
 - Kategória/Fájl biztonsági mentés váltógomb 11
 - leírás 8
 - meghajtó tartalomjelző 9
 - speciális biztonsági mentés terület 10
- Beállítás
 - fájl előzmények párbeszédablak 48
 - időzítő párbeszédablak 40, 41
 - tulajdonságok párbeszédablak 50
 - visszaállítási mappa párbeszédablak 49
- Beállítások
 - Lásd:* Meghajtóbeállítások
- Biztonsági mentés
 - fájl tartalommező 29, 30, 31
 - fájlok biztonsági mentése 28
 - folyamat 28
- Biztonsági mentés indítás/leállítás váltógomb 11
- Biztonsági mentett kötetek kiválasztó mező 12
- Browse (Tallózás) gomb, Retrieve (Visszaállítás) fül tartalma 12

C

- Change retrieve folder (Visszaállítási mappa módosítása) mező, Retrieve (Visszaállítás) fül tartalma 12
- Contact Us (Kapcsolatfelvétel) hivatkozás 17

D

- Drive Erase (Meghajtó törlése) gomb, Settings (Beállítások) fül tartalma 16

E

- Elöl- és hátulnézet 2, 3
- Erase Drive (Meghajtó törlése) párbeszédablak 44

F

- Fájl előzmények párbeszédablak 48
- Figyelmeztetések, villogó ikon 39
- File History (Fájl előzmények) gomb 16
- Fizikai leírás 2, 3

G

- GNU általános nyilvános licenc 51
- GPL szoftver 51

H

- Help (Súgó) fül tartalma
 - Contact Us (Kapcsolatfelvétel) hivatkozás 17
 - funkciók áttekintése 3
 - Learning Center (Oktatóközpont) témák gombja 17
 - leírás 17
 - Online User Manuals (Online felhasználói útmutatók) hivatkozás 18
 - Support (Támogatás) hivatkozás 18
 - Update Software (Szoftver frissítése) gomb 18
 - WD Store (WD áruház) hivatkozás 18
- Home (Kezdőlap) fül tartalma
 - a számítógép tartalomjelzője 7
 - Belső meghajtó kiválasztó mező 5
 - funkciók áttekintése 2
 - leírás 3
 - meghajtó ikon 5, 6
 - meghajtó tartalomjelző 8
 - számítógép ikon 5
- Hőmérséklet ellenőrzése 39

J

- Jelszavas védelem eltávolítása 27
- Jelszó létrehozása 22
- Jelszó, eltávolítás 27
- Jelszó, módosítás 26
- Jótállási információk 51

K

- Kategória/Fájl biztonsági mentés váltógomb 11
- Kompatibilitás az operációs rendszerekkel 1
- Követelmények, operációs rendszerek 1

L

- Label (Címke) gomb 16
- Learning Center (Oktatóközpont) témák gombja 17
- Lemezkép, letöltés és visszaállítás 47

M

- Meghajtó
 - állapot-ellenőrzés 39
 - diagnosztika és állapot-ellenőrzések 43
 - időzítés 40
 - ikon, Home (Kezdőlap) fül tartalma 5, 6
 - lecsatlakoztatás számítógépről 39
 - tartalomjelző, Backup (Biztonsági mentés) fül tartalma 9
 - tartalomjelző, Home (Kezdőlap) fül tartalma 8
- Meghajtóbeállítások
 - biztonság 22
 - időzítés 40
 - meghajtó törlés 44
 - regisztráció 41
- Műszaki támogatás, kapcsolatfelvétel ii

N

- NTFS formátum 1

O

- Online támogatás, hozzáférés ii
- Online User Manuals (Online felhasználói útmutatók) hivatkozás 18
- Operációs rendszer követelmények 1

Q

- Quick Diagnostic Self-test (Gyors diagnosztikai önteszt) 43

R

- Register Drive (Meghajtó regisztrálása) párbeszédablak 42
- Registration (Regisztráció) gomb 16
- Rendelkezésre álló hely 39
- Rendszer fájlkategória, meghatározva 7
- Rendszer kompatibilitás 1
- Retrieve (Visszaállítás)
 - fájlok visszaállításáról 34
 - folymat 34
 - mappa, meghatározás 49
- Retrieve (Visszaállítás) fül tartalma
 - Biztonsági mentett kötetek kiválasztó mező 12
- Browse (Tallózás) gomb 12
- Change retrieve folder (Visszaállítási mappa módosítása) mező 12
- funkciók áttekintése 3
- leírás 11
- Retrieve some files (Bizonyos fájlok visszaállítása) kiválasztómező 13
- Start/Cancel Retrieving (Visszaállítás indítása/leállítása) váltógomb 13
- Visszaállítandó fájlok opciógombok 13
- Visszaállítási célhely opciógombok 13
- Retrieve Folder (Visszaállítási mappa) gomb 16
- Retrieve some files (Bizonyos fájlok visszaállítása) kiválasztómező 13
- Run Diagnostics (Diagnosztika futtatása) képernyő 43

S

- Security (Biztonság) gomb 16
- Set Up Drive (Meghajtó beállítása) gomb 16
- Set Up Software (Szoftver beállítása) gomb 16
- Settings (Beállítások) fül tartalma 16

Drive Erase (Meghajtó törlése)
gomb 16

File History (Fájl előzmények)
gomb 16

funkciók áttekintése 3

leírás 14

Preferences (Tulajdonságok)
gomb 16

Registration (Regisztráció)
gomb 16

Retrieve Folder (Visszaállítási
mappa) gomb 16

Security (Biztonság) gomb 16

Set Up Drive (Meghajtó beállítása)
gomb 16

Set Up Software (Szoftver
beállítása) gomb 16

Sleep Timer (Időzítés) gomb 16

Sleep Timer (Időzítés) gomb 16

SMART Status Check (SMART állapot-
ellenőrzés) 42

speciális biztonsági mentés terület,
Backup (Biztonsági mentés) fül
tartalma 10

Start/Cancel Retrieving (Visszaállítás
indítása/leállítása) váltógomb 13

Support (Támogatás) hivatkozás 18

Számítógép

- ikon, Home (Kezdőlap) fül
tartalma 5
- tartalomjelző, Backup (Biztonsági
mentés) fül tartalma 9
- tartalomjelző, Home (Kezdőlap) fül
tartalma 7

Szerviz és támogatás, WD ii

Szoftver, GPL 51

Szoftverbeállítások

- fájl előzmények 48
- tulajdonságok 49
- visszaállítási mappa 49

T

Tartalomjelzők

- a számítógép 7
- a számítógép, Backup (Biztonsági
mentés) fül tartalma 9
- Backup (Biztonsági mentés) fül
tartalma 9
- meghajtó 8

Teljes adathordozó átvizsgálás 43

Tulajdonságok

- gomb 16
- opció, beállítása 49

U

Update Software (Szoftver frissítése)
gomb 18

V

VIGYÁZAT!

- a lezárt meghajtóról 23
- a meghajtó törlése 44
- adatok elvesztésének
megakadályozása
lecsatlakoztatáskor 39
- elveszett jelszó 22

Villogó ikon figyelmeztetések 39

Visszaállítandó fájlok opciógomb 13

Visszaállítási célhely opciógombok 13

W

WD műszaki támogatás,
kapcsolatfelvétel ii

WD Quick View ikon 38

WD Store (WD áruház) hivatkozás 18

WD szerviz és támogatás ii

A WD által közölt információk a WD legjobb tudomása szerint naprakészek és megbízhatók; mindemellett azonban a WD nem vállal felelősséget az információk felhasználásáért, és az ebből eredő szabadalmi jogok megsértéséért vagy bármilyen egyéb, harmadik felet illető jogok megsértéséért. A WD szabadalmi vagy szabadalmi jogai által sem hallgatólagosan, sem egyéb módon nem biztosít licenct. A WD fenntartja magának a jogot a műszaki leírás értesítés nélkül történő módosítására.

A Western Digital, a WD, a WD embléma, a My Book és a My Passport bejegyzett védjegyek, a My Passport Essential, a WD SmartWare, valamint a Data Lifeguard a Western Digital Technologies védjegyei. Az itt említett jelzések más cégek tulajdonai lehetnek.

© 2012 Western Digital Technologies, Inc. Minden jog fenntartva.

Western Digital
3355 Michelson Drive, Suite 100
Irvine, California 92612 U.S.A.

4779-705057-Y01 2012. április