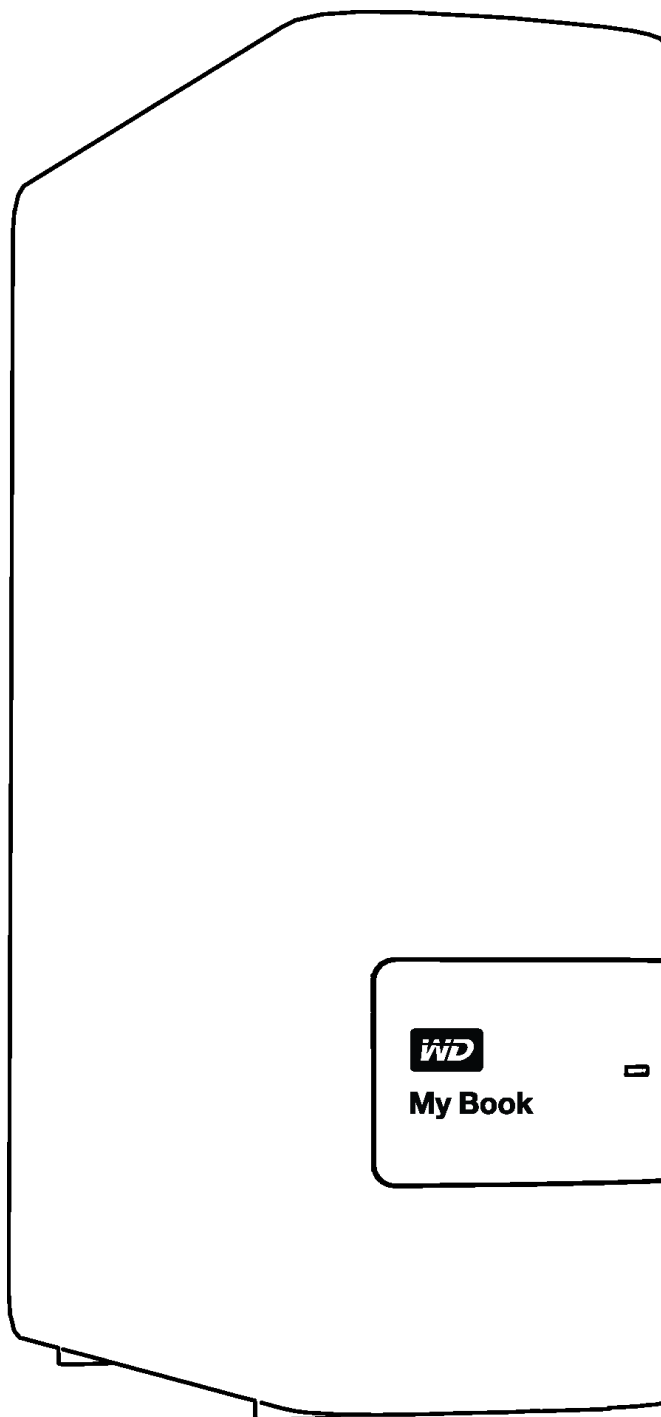


My Book™

Felhasználói útmutató



WD szerviz és támogatás

Ha bármilyen problémája támad, kérjük, mielőtt visszaküldi a terméket, tegye lehetővé számunkra, hogy megpróbáljuk megoldani azt. A legtöbb műszaki kérdésre választ talál a tudás-adatbázisunkban vagy az e-mailes támogató szolgáltatásunkon keresztül a <http://support.wd.com> címen. Ha nem áll rendelkezésre válasz, vagy ha Önnek úgy kényelmesebb, vegye fel a kapcsolatot a WD™-vel az alábbi telefonszámok egyikének használatával.

A jótállási időszak alatt a termékhez 30 napos ingyenes telefonos támogatás jár. A 30 napos időszak akkor indul, amikor Ön először felhívja a WD műszaki támogatását. Az e-mailes támogatás a jótállás teljes idejére ingyenes, és a kiterjedt tudásbázisunk a nap huszonnégy órájában rendelkezésre áll. Annak érdekében, hogy mindig időben tájékoztathassuk az új funkciókról és szolgáltatásokról, ne felejtse el a terméket regisztrálni a következő webhelyen: <http://register.wd.com>.

Hozzáférés az internetes támogatáshoz

Látogasson el a terméktámogató weboldalunkra, <http://support.wd.com>, és válasszon az alábbi témák közül:

- **Letöltések** – Illesztőprogramok, szoftverek és frissítések letöltése a WD termékekhez.
- **Regisztráció** – A legfrissebb különleges ajánlatokért és frissítésekért mindig regisztrálja WD termékét.
- **Jótállás és RMA szolgáltatások** – Jótállás, termékcsere (RMA), RMA állapot és adat-visszaállítási információk.
- **Tudásbázis** – Kereshet kulcsszó, kifejezés vagy válaszonosító alapján.
- **Telepítés** – Online telepítési segítség a WD termékekhez és szoftverekhez.
- **WD közösség** – Megoszthatja gondolatait más WD-felhasználókkal.

Kapcsolatfelvétel a WD műszaki támogatásával

Amikor támogatás érdekében felveszi a kapcsolatot a WD-vel, készítse elő a WD termék sorozatszámát, valamint rendszerhardver és rendszerszoftver verziószámát.

| | | | |
|----------------------|--------------------------------|---------------------------|-----------------------------------|
| Észak-Amerika | | Európa (ingyenes)* | 00800 ASK4 WDEU |
| Hungarian | 800.ASK.4WDC (800.275.4932) | Európa | (00800 27549338) |
| Spanyol | 800.832.4778 | Közel-Kelet | +31 880062100 |
| Mexikó | 001 8002754932 | Afrika | +31 880062100 |
| | | Oroszország | 8 10 8002 335 5011 |
| Dél-Amerika | | Délkelet-Ázsia | |
| Chile | 1230 020 5871 | Ausztrália | 1800 429 861 / 0011 800 2275 4932 |
| Kolumbia | 009 800 83247788 | Kína | 800 820 6682 / 400 627 6682 |
| Venezuela | 0800 100 2855 | Hong Kong | 3057 9031 |
| Peru | 0800 54003 | India | 1800 200 5789 / 1800 419 5591 |
| Uruguay | 000 413 598 3787 | Indonézia | 001 803 852 3993 |
| Argentína | 0800 4440839 | Japán | 0800 805 7293 |
| Brazília | 0800 7704932 | Korea | 02 2120 3415 |
| | 0021 800 83247788 | Malajzia | 1800 817 477 |
| | | Új-Zéland | 0508 555 639 / 00800 2275 4932 |
| | | Fülöp-szigetek | 1800 1855 0277 |
| | | Szingapúr | 1800 608 6008 |
| | | Tajvan | 0800 225 593 |
| | | Thaiföld | 00 1800 852 5913 |
| | | Más országok | +86 21 2603 7560 |

*A díjmentesen hívható szám a következő országokból hívható: Ausztria, Belgium, Cseh Köztársaság, Dánia, Franciaország, Németország, Írország, Olaszország, Hollandia, Norvégia, Lengyelország, Szlovákia, Spanyolország, Svédország, Svájc, Egyesült Királyság.

Tartalomjegyzék

| | |
|--|-----------|
| WD szerviz és támogatás | ii |
| Hozzáférés az internetes támogatáshoz | ii |
| Kapcsolatfelvétel a WD műszaki támogatásával | ii |
| 1 A WD meghajtóról | 1 |
| Jellemzők | 1 |
| A csomag tartalma | 2 |
| Opcionális tartozékok | 3 |
| Operációsrendszer-kompatibilitás | 3 |
| Merevlemez-meghajtó formázása | 3 |
| Fizikai leírás | 4 |
| Bekapcsolást/működést jelző LED | 4 |
| USB 3.0-csatlakozó | 4 |
| Kensington® biztonsági foglalat | 4 |
| A meghajtó regisztrálása | 5 |
| A kezelésre vonatkozó óvintézkedések | 5 |
| 2 A meghajtó csatlakoztatása és használatbavétel | 6 |
| A meghajtó csatlakoztatása | 6 |
| A WD szoftver használata – első lépések | 7 |
| 3 Fájlok biztonsági mentése | 12 |
| A biztonsági mentés funkciók működése | 12 |
| Fájlok biztonsági mentése | 14 |
| 4 Fájlok visszaállítása | 19 |
| A visszaállítási funkció működése | 19 |
| Fájlok visszaállítása | 19 |
| 5 A meghajtó lezárása és feloldása | 22 |
| A meghajtó jelszavas védelme | 22 |
| A meghajtó zárolásának feloldása | 23 |
| A WD Security vagy a WD Drive Utilities szoftver használatával | 23 |
| A WD Drive Unlock segédprogram használatával | 24 |
| A jelszó módosítása | 25 |
| A meghajtózár funkció kikapcsolása | 26 |
| 6 A meghajtó kezelése és testreszabása | 28 |
| A meghajtó állapotának ellenőrzése | 28 |
| A meghajtó törlése | 29 |
| A Meghajtó törlése funkció használata | 29 |
| Öt érvénytelen jelszó megadása | 30 |
| A meghajtó regisztrálása | 32 |
| A WD szoftver és a lemezkép visszaállítása | 32 |
| A meghajtó alvási időzítőjének beállítása | 33 |
| A WD Quick View ikon használata | 33 |

| | | |
|----------|---|-----------|
| | A meghajtó állapot-ellenőrzése | 34 |
| | Ikon figyelmeztetések figyelemmel kísérése | 34 |
| | A meghajtó biztonságos leválasztása. | 34 |
| 7 | A szoftver kezelése és testreszabása | 35 |
| | Szoftverfrissítések ellenőrzése | 35 |
| | Felhőszolgáltatásbeli fiók konfigurálása | 36 |
| | A WD szoftver eltávolítása | 38 |
| 8 | A meghajtó használata Mac géppel | 39 |
| | A meghajtó újraformázása | 39 |
| | A WD szoftver és a lemezkép visszaállítása | 39 |
| 9 | Hibaelhárítás | 40 |
| | A meghajtó telepítése, particionálása és formázása | 40 |
| | Gyakran feltett kérdések. | 40 |
| A | A SES illesztőprogram telepítése | 42 |
| | Telepítés Windows Vista számítógépen. | 42 |
| | Telepítés Windows 7 és Windows 8 számítógépen | 44 |
| B | Megfelelőségi és jótállási információk | 47 |
| | Jogszabályi megfelelés. | 47 |
| | FCC B osztály információk | 47 |
| | ICES-003/NMB-003 nyilatkozat | 47 |
| | Biztonsági megfelelés. | 47 |
| | Az EK szabályozásainak való megfelelés | 48 |
| | GS Mark (csak Németország) | 48 |
| | KC közlemény (csak a Koreai Köztársaság esetén). | 48 |
| | Környezeti megfelelés (Kína) | 48 |
| | Jótállási információk (minden régió, kivéve Ausztrália és Új-Zéland). | 49 |
| | Szolgáltatás igénybevétele. | 49 |
| | Korlátozott jótállás | 49 |
| | Jótállási információk (Ausztrália és Új-Zéland). | 50 |
| | Szolgáltatás igénybevétele. | 50 |
| | Jótállás | 51 |
| | GNU Általános Nyilvános Licenc ("GPL"). | 52 |
| | Tárgymutató | 53 |

1

A WD meghajtóról

Tartsa biztonságban értékes emlékeit a My Book™ asztali tárolóval. Ez az USB 3.0 meghajtó optimális a lehető legnagyobb adatátviteli sebességekhez, és olyan funkciókkal rendelkezik, amelyek teljes körű védelmet biztosítanak a fájlok számára. A WD Backup™ szoftver védi értékes emlékeit. Az Acronis® True Image (ATI) WD Edition szoftver a rendszer teljes körű biztonsági mentését biztosítja. A jelszavas védelem a hardveres kódolással bizalmasan tárolja a bizalmas dolgait.

Ez a bevezető fejezet az alábbi témákat tartalmazza:

- Jellemzők
- A csomag tartalma
- Opcionális tartozékok
- Operációsrendszer-kompatibilitás
- Merevlemez-meghajtó formázása
- Fizikai leírás
- A meghajtó regisztrálása
- A kezelésre vonatkozó óvintézkedések

Jellemzők

Tartsa biztonságban értékes emlékeit a My Book asztali tárolón az ultragyors USB 3.0-csatlakozási lehetőséggel, a WD Backup szoftverrel, az Acronis True Image rendszerszintű szoftverrel és a jelszavas védelemmel.

Ultragyors adatátviteli sebesség – A My Book asztali tárolót a lehető legnagyobb adatátviteli sebességekhez optimalizálták. A meghajtót SuperSpeed USB 3.0 portra csatlakoztatva rekord idő alatt érheti el és mentheti fájljait.

Hatalmas kapacitás – Bőséges hely áll rendelkezésre az értékes emlékek és a fontos fájlok tárolására és védelmére.

Automatikus biztonsági mentési szoftver – A WD Backup szoftver csendben dolgozik a háttérben annak érdekében, hogy a számítógép erőforrásainak minimális használata mellett megvédje az adatait.

Helyi és felhőben tárolt biztonsági mentés – A WD Backup szoftverrel Ön választhat a lehetőségek közül. A fájljairól készíthet biztonsági mentést a My Book meghajtóra vagy a felhőbe is, Dropbox™ fiókja használatával. (A felhő biztonsági mentéshez egy Dropbox fiókra van szükség. A felhő szolgáltatás bármikor módosítható, megszüntethető vagy felfüggeszthető, és országonként eltérő lehet.)

Rendszerszintű biztonsági mentés – Az Acronis True Image (ATI) WD Edition szoftver a fájljairól rendszerszinten készít biztonsági mentést, így ha bármikor vissza kell állítani a rendszerfájljait, azok mindig kéznél vannak:

- Az ATI WD Edition szoftver letöltése: <http://products.wd.com/wdacronis>
- Az ATI WD Edition felhasználói útmutatójának letöltése: <http://products.wd.com/wdacronis/um>

Még több hozzáférés – Az ingyenes Windows® 8 App Windows 8 operációs rendszer használata esetén leegyszerűsíti a My Book meghajtón tárolt fényképek, videók és zenekönyvtárak feltárását, rendezését és lejátszását. Az ingyenes letöltéshez látogasson el a Windows áruházba.

Univerzális csatlakoztathatóság – Egyetlen meghajtó biztosítja a kompatibilitást a legújabb USB 3.0 eszközök között, és visszafelé kompatibilis az USB 2.0 eszközökkel.

Jelszavas védelem – Legyen nyugodt, az adatai védve vannak a jogosulatlan hozzáférés ellen a jelszavas védelemmel és kódolással.

WD minőség kívül-belül – Már több, mint 20 éve milliók bízták adataikat világszerte a WD merevlemez-meghajtókra. Azért vagyunk sikeresek, mert tudjuk, hogy milyen fontosak az adatai, és elsődleges szempontunk, hogy azokat védjük.

Fontos: A legfrissebb WD-termékinformációkért és hírekért látogasson el a webhelyünkre: <http://www.westerndigital.com>. A legfrissebb szoftver-, firmware- és termékdokumentációkért, illetve -információkért látogasson el a <http://support.wd.com/downloads> webhelyre.

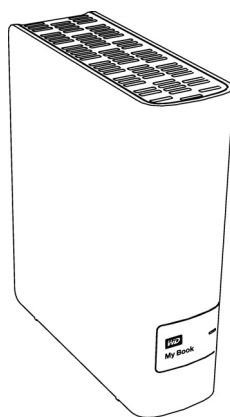
Az Acronis True Image (ATI) WD Edition szoftver és a felhasználói útmutató letöltéséhez látogasson el ide:

- Az ATI WD Edition szoftver letöltése: <http://products.wd.com/wdacronis>
- Az ATI WD Edition felhasználói útmutatójának letöltése: <http://products.wd.com/wdacronis/um>

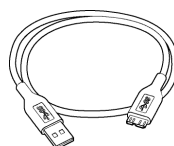
A csomag tartalma

Mint azt az 1. ábra mutatja, a My Book merevlemez-meghajtó csomagja az alábbiakat tartalmazza:

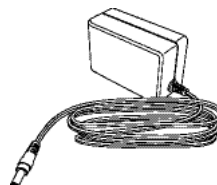
- My Book meghajtó WD Backup, WD Drive Utilities™ és WD Security™ szoftverrel
- USB 3.0 kábel
- Váltóáramú adapter
- Gyorstelepítési útmutató



My Book meghajtó



USB 3.0 kábel



Váltóáramú adapter



Gyorstelepítési útmutató

1. ábra A My Book meghajtó csomagjának tartalma

Opcionális tartozékok

Amennyiben többet szeretne megtudni a WD termékek opcionális kiegészítőiről, látogasson el az alábbi oldalakra:

| | |
|----------------|--|
| USA | www.wdstore.com |
| Kanada | www.wdstore.ca |
| Európa | www.wdstore.eu |
| Ausztrália | www.wdstore.com.au |
| Szingapúr | www.wdstore.sg |
| Egyéb országok | Forduljon az adott régió WD műszaki támogatásához. A műszaki támogatás kapcsolattartóinak listájáért látogasson el a http://support.wd.com webhelyre, és a tudásbázisban keresse meg az 1048-as azonosítóval rendelkező választ. |

Operációsrendszer-kompatibilitás

A My Book meghajtó és a WD Drive Utilities, illetve a WD Security szoftver az alábbi operációs rendszerekkel kompatibilis:

Windows

- Windows Vista®
- Windows 7
- Windows 8
- Windows 8,1

Mac OS X

- Snow Leopard
- Lion
- Mountain Lion
- Mavericks
- Yosemite

A WD Backup szoftver a következő operációs rendszerekkel kompatibilis:

- Windows Vista
- Windows 7
- Windows 8
- Windows 8,1

A kompatibilitás változhat a hardverkonfigurációtól és az operációs rendszertől függően.

A legnagyobb teljesítmény és megbízhatóság érdekében mindig telepítse a legfrissebb szervizcsomagot (SP). Windows rendszerű számítógépek esetén lépjen a **Start** menübe, és válassza a **Windows Update** lehetőséget. Mac gépek esetén nyissa meg az **Apple** menüt, és válassza a **Szoftverfrissítés** vagy az **App Store** lehetőséget.

Merevlemez-meghajtó formázása

A My Book meghajtó egyetlen NTFS-partícióként van formázva, amely biztosítja a kompatibilitást minden friss Windows operációs rendszerrel. Ha a meghajtót Mac számítógéppel szeretné használni, lásd: „A meghajtó újraformázása”, 39. oldal és „Hibaelhárítás”, 40. oldal.

Fizikai leírás

Mint azt a 2. ábra mutatja, a My Book meghajtón a következők találhatóak meg:

- Egy működést jelző LED a készülék elején
- Tápcsatlakozó, interfész port és biztonsági foglalat a készülék hátulján

Bekapcsolást/működést jelző LED

A működést jelző LED mutatja a meghajtó állapotát az alábbi módon:

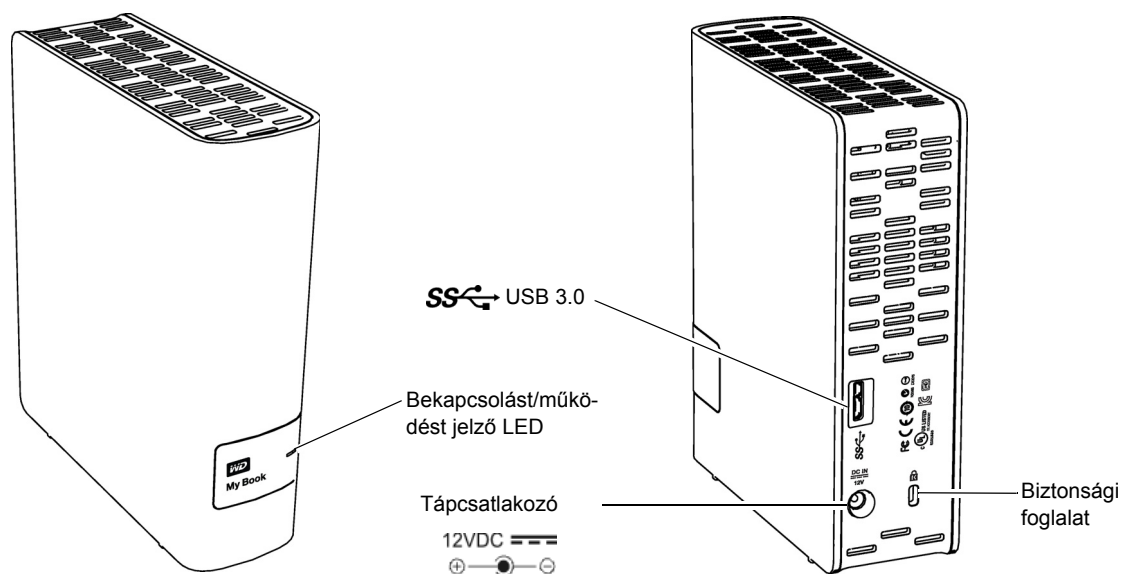
| LED megjelenése | Állapot/működés |
|--|--------------------------------------|
| Folyamatosan világít | Készenléti állapot |
| Másodpercenként körülbelül háromszor villan | Aktivitás |
| Körülbelül két és fél másodpercenként villan | A rendszer készenléti állapotban van |

USB 3.0-csatlakozó

Az USB 3.0 maximum 5 Gb/s adatátviteli sebességet támogat. Az USB 3.0 visszafelé kompatibilis az USB 2.0 szabvánnyal. USB 2.0-porthoz csatlakoztatva az adatátviteli sebesség legfeljebb 480 Mb/s.

Kensington® biztonsági foglalat

A meghajtó biztonsága érdekében a Kensington biztonsági foglalatba illeszthető a szabvány Kensington biztonsági kábel (külön megvásárolható). A Kensington biztonsági foglatra és a rendelkezésre álló termékekre vonatkozó bővebb információért látogasson el ide: www.kensington.com.



2. ábra My Book meghajtó

A meghajtó regisztrálása

A legfrissebb különleges ajánlatokért és frissítésekért mindig regisztrálja My Book meghajtóját. A meghajtó könnyedén regisztrálható a WD Drive Utilities szoftver használatával, lásd: „A meghajtó regisztrálása”, 32. oldal. A regisztráció egy másik módja, ha azt az interneten végzi el, a következő címen: <http://register.wd.com>.

A kezelésre vonatkozó óvintézkedések

A WD termékek precíziós készülékek, és a kicsomagolásakor, illetve telepítéskor óvatosan kell kezelni azokat. A meghajtó a durva kezeléstől, ütéstől és rázkódástól sérülhet. A külső tárhely termék kicsomagolásakor és telepítésekor mindig tartsa szem előtt az alábbiakat:

- Ne ejtse le és ne üsse meg a meghajtót.
- Működés közben ne mozgassa a meghajtót.
- A meghajtót ne használja hordozható készülékként.
- Tegye lehetővé a megfelelő szellőztetést, és ne takarja le a meghajtó burkolatán lévő szellőzőnyílásokat.

2

A meghajtó csatlakoztatása és használatbavétel

Ez a fejezet ismerteti a meghajtó csatlakoztatását a számítógéphez, valamint a WD-szoftverek telepítését. Az alábbi témákat tartalmazza:

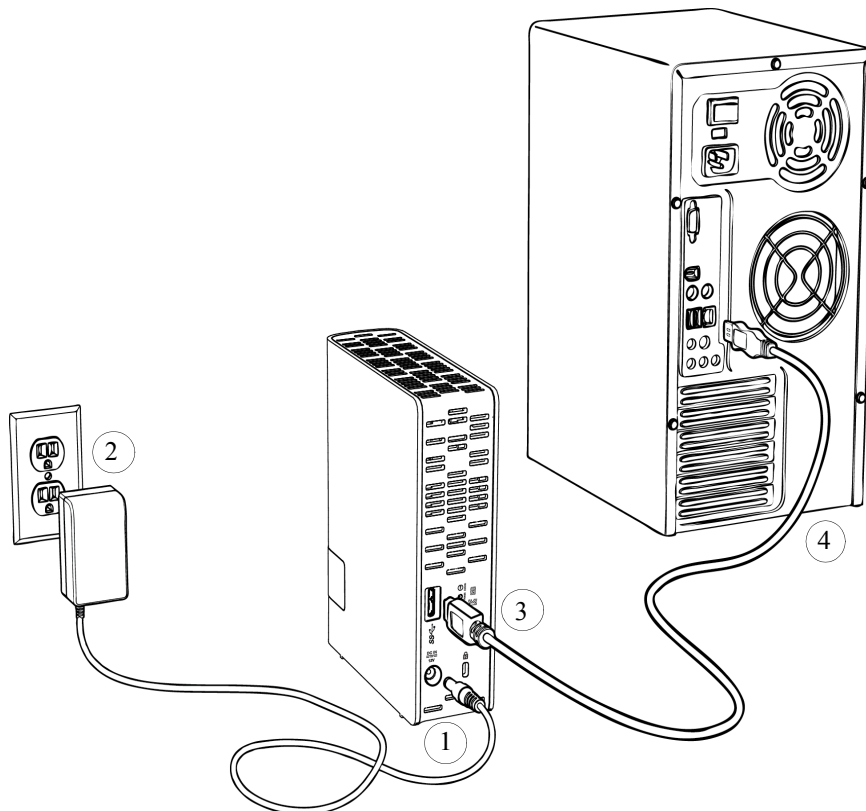
- [A meghajtó csatlakoztatása](#)
- [A WD szoftver használata – első lépések](#)

A meghajtó csatlakoztatása

1. Kapcsolja be a számítógépet.
2. A 3. ábra szerint csatlakoztassa a meghajtót a számítógépre.
3. Ellenőrizze, hogy a meghajtó megjelenik-e a számítógép fájlkezelő eszközének listájában.
4. Ha megjelenik az Új hardver képernyő, a bezárásához kattintson a **Mégse** gombra. A WD szoftver telepíti a meghajtó számára megfelelő illesztőprogramot.

A meghajtó most készen áll a külső tárolóeszközként történő használatra. A meghajtó teljesítménye tovább növelhető a meghajtón lévő WD szoftverek telepítésével:

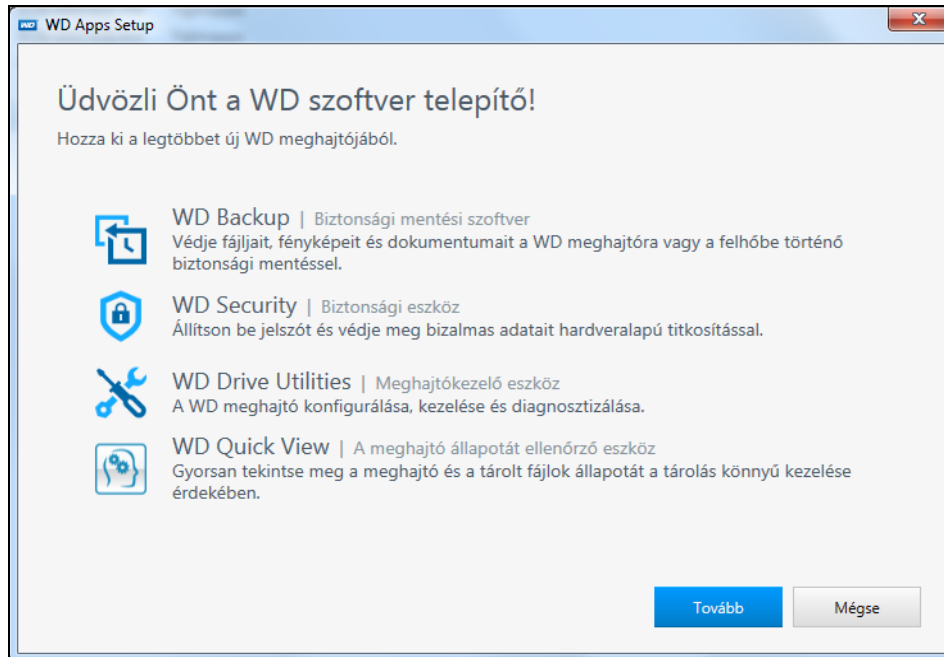
- WD Backup
- WD Security
- WD Drive Utilities
- WD Quick View



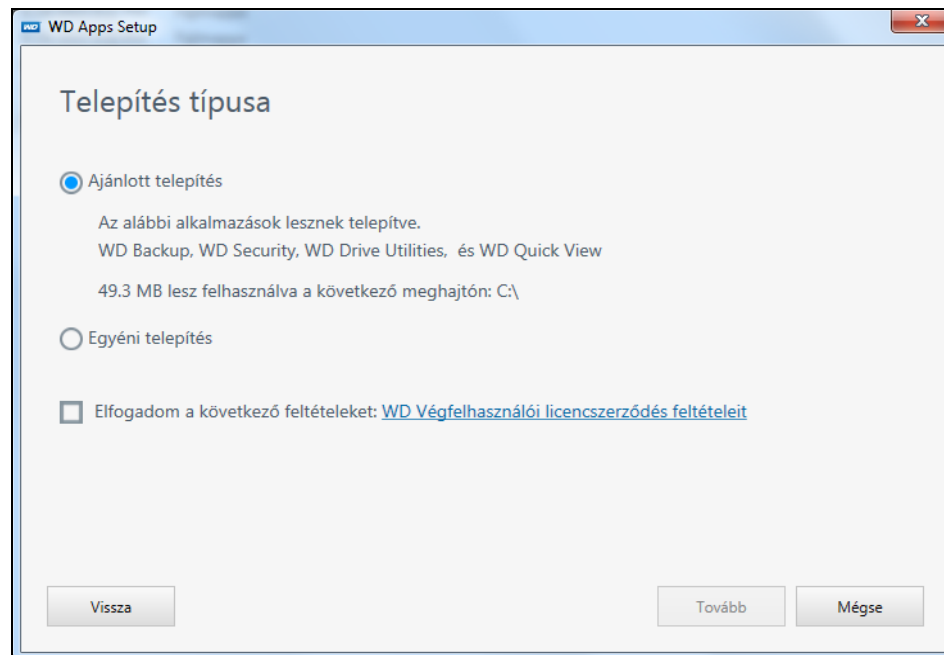
3. ábra A meghajtó csatlakoztatása

A WD szoftver használata – első lépések

1. Kattintson duplán a számítógép fájlkezelő eszközének meghajtólistájában megjelenő WD Apps Setup fájlra a WD alkalmazástelepítő varázsló Szoftvertelepítő párbeszédablakának megjelenítéséhez:

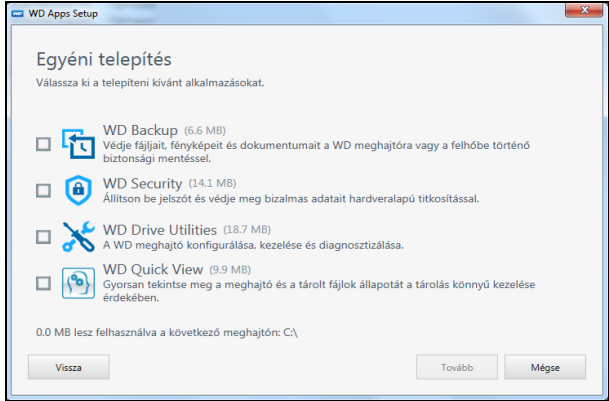


2. A Telepítés típusa párbeszédablak megjelenítéséhez kattintson a **Tovább** lehetőségre:

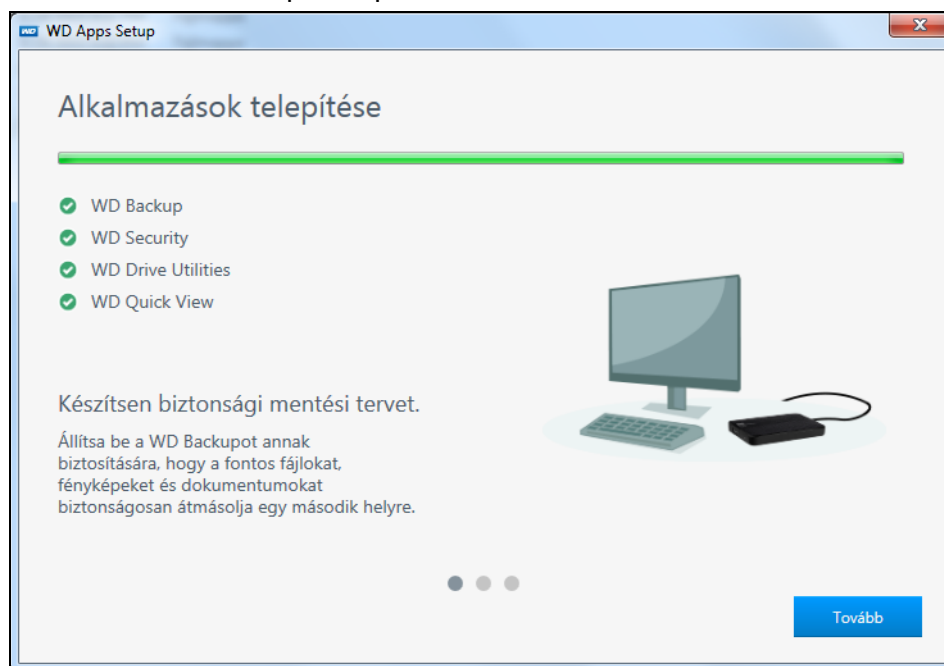


3. A Telepítés típusa párbeszédablakon:
 - a. Válassza ki a telepítéshez használni kívánt lehetőséget:
 - **Ajánlott telepítés** – Az összes WD-szoftvert telepíti
 - **Egyéni telepítés** – Csak a kiválasztott WD-szoftvereket telepíti
 - b. Kattintson a **Western Digital végfelhasználói licen szerződés** hivatkozásra, és olvassa el szerződést.
 - c. Az **Elfogadom** jelölőnégyzet bejelölésével fogadhatja el a szerződést és aktiválhatja a **Tovább** gombot.
 - d. Kattintson a **Tovább** gombra.

4. A megjelenő párbeszédablak a 3. lépés során választott telepítési beállítástól függ:

| Ha a választott lehetőség... opció kiválasztásával | AKKOR... |
|---|---|
| Ajánlott telepítés | Az Alkalmazások telepítése párbeszédablak jelenik meg. |
| Egyéni telepítés | <p>Az Egyéni telepítés párbeszédablak jelenik meg:</p>  <p>Az Egyéni telepítés párbeszédablakon:</p> <ol style="list-style-type: none"> Jelölje be a telepíteni kívánt alkalmazások jelölőnégyzetét. Kattintson a Tovább lehetőségre az Alkalmazások telepítése párbeszédablak megjelenítéséhez. |

5. Az Alkalmazások telepítése párbeszédablak:



- Megjeleníti a szoftvertelepítés folyamatát
- Megjeleníti az egyes alkalmazások rövid leírását
- Elérhetővé tesz egy asztali parancsikont mindegyik teleptett alkalmazás esetén:

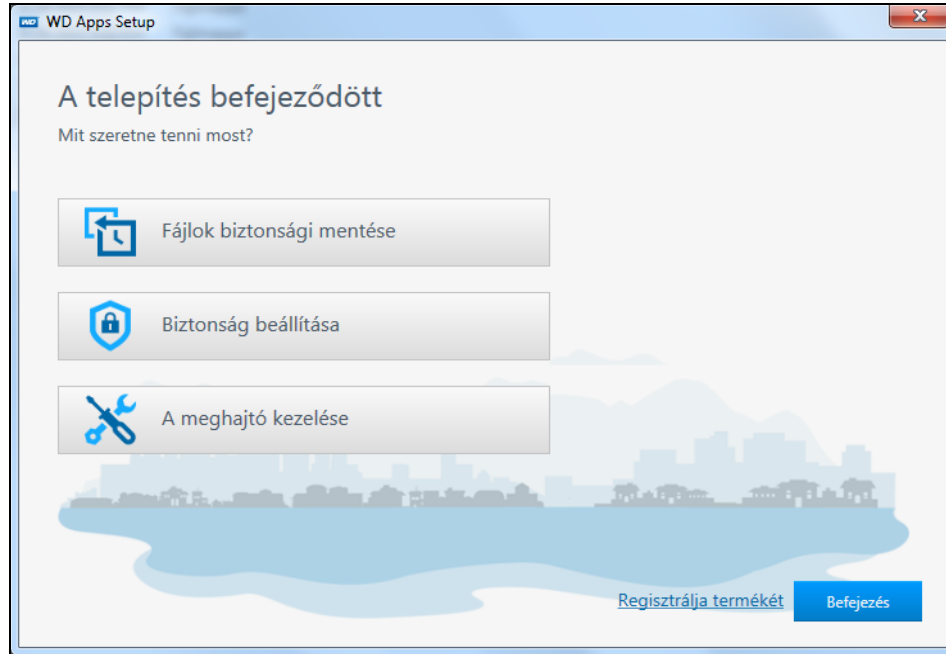


- Hozzáadja a WD és a WD Quick View ikont a Windows rendszertálcájához:



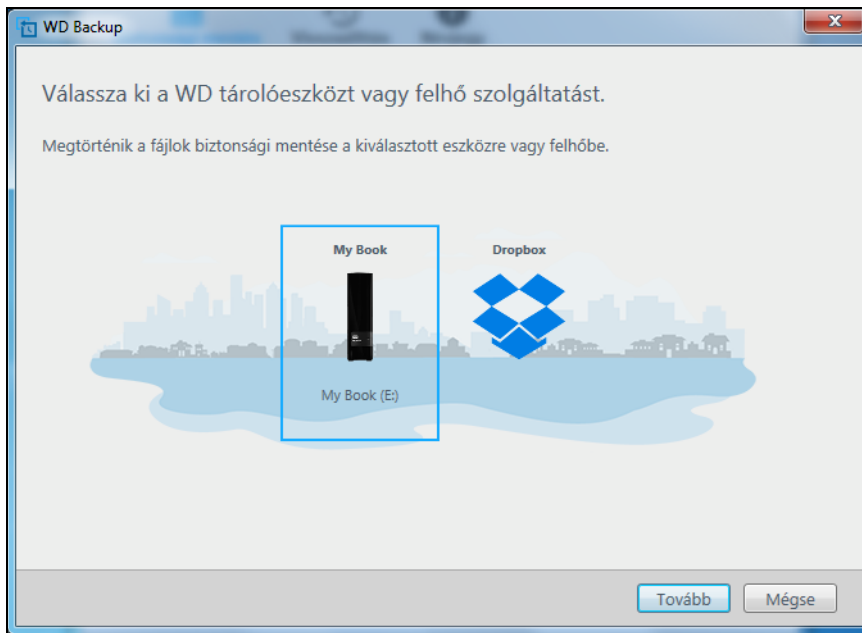
- Lecseréli a **Mégse** gombot a **Tovább** gombra a telepítés befejezésekor

6. Kattintson a **Tovább** lehetőségre A telepítés befejeződött párbeszédablak megjelenítéséhez:



7. A telepítés befejeződött párbeszédablakon kattintson:

- A **Fájlok biztonsági mentése** lehetőségre a WD Backup képernyő Válassza ki a WD tárolóeszközt vagy felhőszolgáltatást párbeszédablakának megjelenítéséhez. Lásd: 4. ábra, 10. oldal és „Fájlok biztonsági mentése”, 12. oldal.
- A **Biztonság beállítása** lehetőségre a WD Security képernyő Biztonság beállítása párbeszédablakának megjelenítéséhez. Lásd: 5. ábra, 10. oldal és „A meghajtó lezárása és feloldása”, 22. oldal.
- A **A meghajtó kezelése** lehetőségre a WD Drive Utilities képernyő Diagnosztizálás párbeszédablakának megjelenítéséhez. Lásd: 6. ábra, 11. oldal és „A meghajtó kezelése és testreszabása”, 28. oldal.
- A **Regisztrálja termékét** hivatkozásra a WD támogatási portál eléréséhez.
- A **Befejezés** lehetőségre A telepítés befejeződött párbeszédablak bezárásához.



4. ábra WD Backup képernyő



5. ábra WD Security képernyő

Megjegyzés: A megjelenített kapacitás megegyezik a csatlakoztatott meghajtó kapacitásával.



Megjegyzés: A megjelenített kapacitás megegyezik a csatlakoztatott meghajtó kapacitásával.

6. ábra WD Drive Utilities képernyő

3

Fájlok biztonsági mentése

Ez a fejezet az alábbi témaköröket tartalmazza:

- [A biztonsági mentés funkciók működése](#)
- [Fájlok biztonsági mentése](#)

A biztonsági mentés funkciók működése

A WD Backup szoftver egy *ütemezett* biztonsági mentési alkalmazás, amely automatikusan biztonsági mentést készít az Ön által megjelölt fájlokról, az Ön által meghatározott ütemezés szerint.

A biztonsági mentési terv meghatározásakor Ön adja meg a biztonsági mentés alábbi részleteit:

- **Cél** – az a külső tárolóeszköz, ahol a fájllai biztonsági másolatát tárolni fogja. A biztonsági mentés célja lehet bármely támogatott:
 - Külső tárolómeghajtó
 - Felhőszolgáltatásbeli fiók
- **Forrás** – a számítógép a biztonsági mentésbe belefoglalni és a célhelyre másolni kívánt fájllai és mappái. A biztonsági mentés forrása lehet bármely:
 - Belső merevelemmez-meghajtó vagy meghajtópartíció
 - Külső tárolómeghajtó
 - Támogatott felhőszolgáltatásbeli fiók
- **Ütemezés** – a hét vagy hónap egy meghatározott napja, és a nap egy meghatározott időpontja, amikor a biztonsági mentést futtatni kívánja.

Amikor a biztonsági mentési terv létrehozását követően a **Biztonsági mentés indítása** gombra kattint, a WD Backup szoftver a biztonsági mentés összes megadott forrásfájlját és -mappáját a megadott célhelyre másolja. Ezt követően a megadott ütemezés szerint a WD Backup szoftver automatikusan biztonsági mentést készít a következőkről:

- Azok az új fájlok, amelyek egy biztonsági másolat által védett eszközön vagy mappában lettek létrehozva, vagy oda lettek másolva
- A biztonsági másolat által védett meglévő, ám módosított fájlok

Ez a védelem automatikus – a WD Backup szoftver felhasználói beavatkozás nélkül elvégzi a szükséges műveleteket. Csak hagyja a biztonsági mentés forrását és a céleszközt a számítógéphez csatlakoztatva.

Megjegyzés: Amikor a biztonsági mentés valamely cél- vagy forráseszközét leválasztja, majd visszacsatlakoztatja a számítógéphez, a WD Backup szoftver újra megkeresi a biztonsági mentési forráseszközön az új vagy módosított fájlokat, és folytatja az automatikus, folyamatos biztonsági mentést, az ütemezésnek megfelelően.

Kihagyott fájlok – A WD Backup szoftver nem készít biztonsági mentést azokról a fájlokról, amelyek a következő jellemzőkkel rendelkeznek:

- Attribútumok
- Nevek
- Kiterjesztések
- Kezdő/befejező értékek

A 1. táblázat, 13. oldal sorolja fel a kihagyott fájltypusokat.

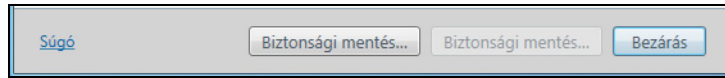
1. táblázat Kihagyott fájlok

| Fájl | Kihagyott értékek |
|--------------------|---|
| Attribútumok | reparsePoint ideiglenes |
| A név tartalmazza: | \AppData\Roaming\Microsoft\Windows [CommonApplicationData]\Western Digital\ [CommonApplicationData]\Microsoft\Windows\Caches\ config.msi MSOCache ntuser.dat ntuser.ini [RecycleBin] \$recycle.bin recycler [Root]\Drivers\ [Root]\Temp\ System Volume Information WD Backup.swstore .WD Hidden Items WD SmartWare.swstor [Windows] |
| Kiterjesztések | .ds_store .temp .tmp .wdsync |
| Ezzel kezdődik: | ~ |
| Ezzel végződik: | desktop.ini .dropbox .dropbox.attr hiberfil.sys -journal pagefile.sys thumbs.db |

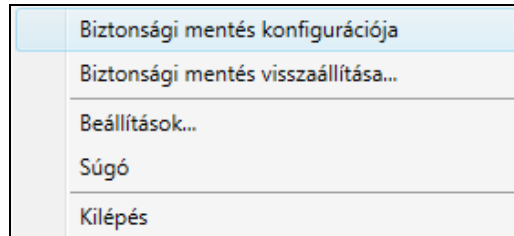
Fájlok biztonsági mentése

1. Az alábbiak egyikére kattintva nyissa meg a Válassza ki a WD tárolóeszközt vagy felhőszolgáltatást párbeszédablakot:

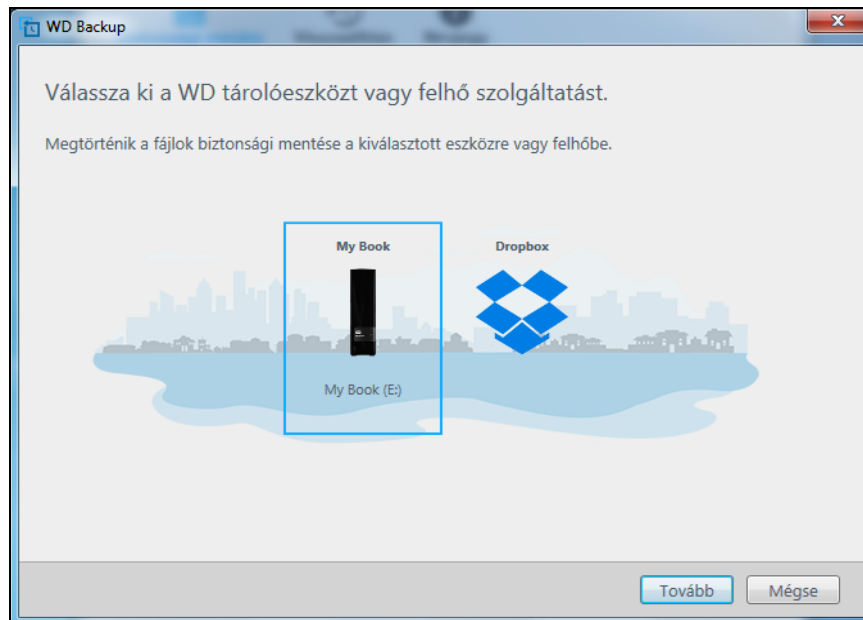
- **Biztonsági mentési terv hozzáadása** a WD Backup képernyőn:



- **Biztonsági mentés konfigurációja** a Windows rendszertálcáról elérhető WD Backup nézetmenüben:

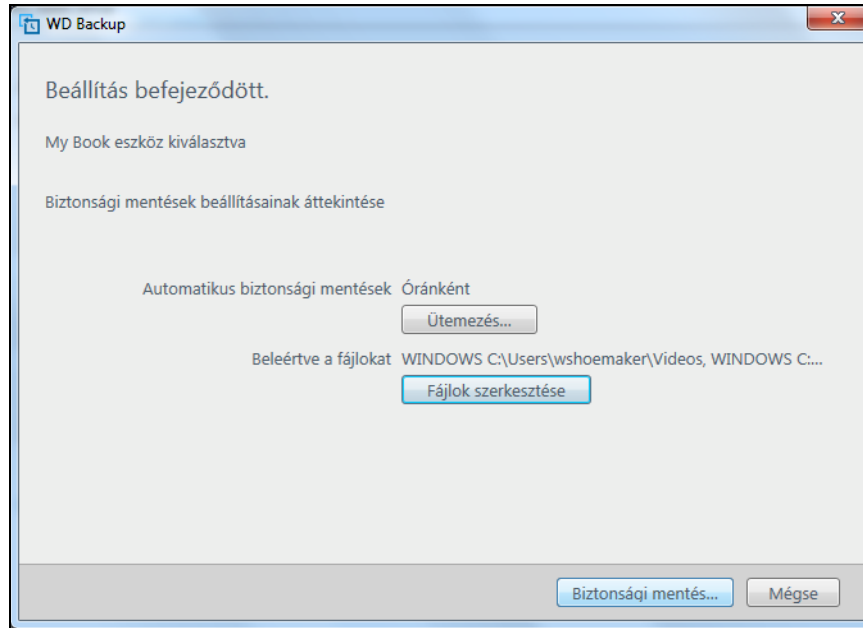


2. A Válassza ki a WD tárolóeszközt vagy felhőszolgáltatást párbeszédablak megjeleníti az összes olyan hardvereszközt és felhőszolgáltatás-fiókot, amelyet biztonsági mentési céleszközként használhat:



- a. Jelölje ki a használni kívánt eszközt.
- b. Amennyiben háromnál több eszköz áll rendelkezésre, a balra és jobbra görgetés gombjával tekintheti meg az összeset.

- c. A Beállítás befejeződött párbeszédablak megjelenítéséhez kattintson a **Tovább** gombra:



Megjegyzés:

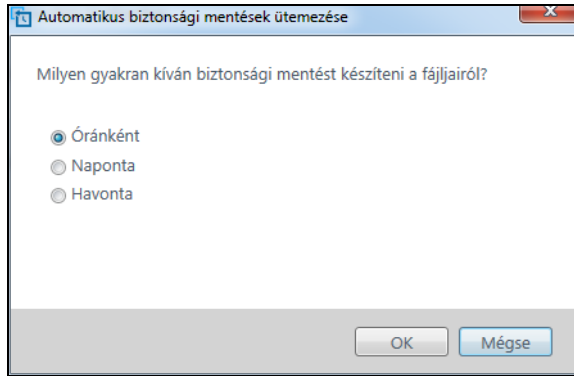
| Ha a választott lehetőség egy... | AKKOR a WD Backup szoftver megjelenít egy... |
|--|---|
| Felhőszolgáltatásbeli fiók | Bejelentkezési párbeszédablakot, amelyet ki kell töltenie a folytatáshoz. (Lásd: „Felhőszolgáltatásbeli fiók konfigurálása”, 36. oldal.) |
| Jelszóval védett eszköz, amely zárolva van | Nem írható partíció üzenetet. Ebben az esetben először a WD Security vagy a WD Drive Utilities szoftver használatával oldja fel a meghajtó zárolását. Majd jelölje ki újra a meghajtót. |

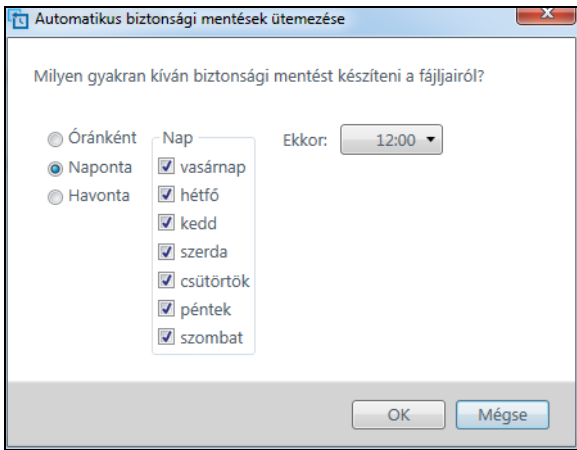
3. A Beállítás befejeződött párbeszédablakban a biztonsági mentési beállítások kezdeti/ alapértelmezett konfigurációja a felhasználónevéhez tartozó Windows felhasználói mappa összes tartalmának óránkénti mentését írja elő.

A Beállítás befejeződött párbeszédablakban:

| HA ezt szeretné... | AKKOR... |
|--|---|
| Elfogadni az alapértelmezett beállításokat | A Biztonsági mentés indítása lehetőséggel mentheti és elindíthatja a biztonsági mentési tervet, és bezárhatja a Beállítás befejeződött párbeszédablakot. Lásd: 10. lépés, 18. oldal. |
| Eltérő biztonsági mentési ütemezést megadni | Az Ütemezés szerkesztése lehetőséggel megjelenítheti az Automatikus biztonsági mentések ütemezése képernyőt, és folytathatja a 16. oldal/4. lépés utasításaival. |
| Módosítani a Beleértve a fájlokat beállítást | A Fájlok szerkesztése lehetőséggel megjelenítheti a Fájlok kiválasztása a biztonsági mentéshez képernyőt, és folytathatja a 18. oldal/7. lépés utasításaival. |

4. Az Automatikus biztonsági mentések ütemezése képernyőn válassza ki az automatikus biztonsági mentések kívánt ütemezését:



| Az alábbi kiválasztásával... | Az automatikus biztonsági mentések futtatását konfigurálhatja a következő időpontokra... |
|------------------------------|--|
| Óránként | Óránként egész órakor, napi 24 órában, a hét minden napján. |
| Naponta | <p>Napi egyszer, a hét napjain egy meghatározott egész vagy fél órakor.</p>  <p>Napi biztonsági mentés esetén:</p> <ol style="list-style-type: none"> A Nap jelölőnégyzet használatával adja meg a hét azon napját, amikor a biztonsági mentést futtatni szeretné. Az Ekkor legördülő listával adhatja meg a biztonsági mentés futtatásának időpontját. |

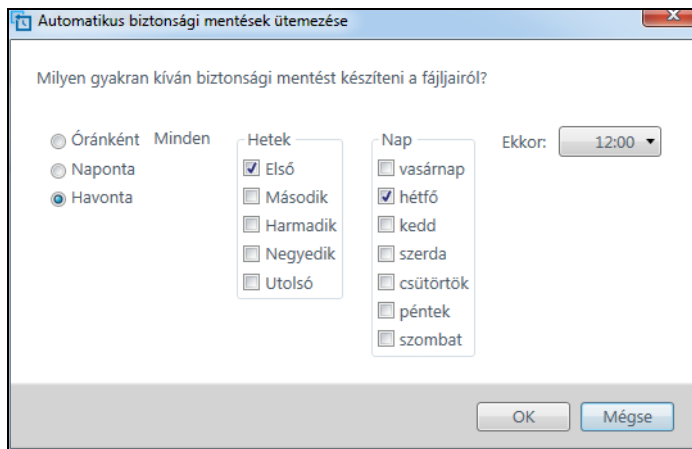
(Folytatás)

Az alábbi kiválasztásával...

Az automatikus biztonsági mentések futtatását konfigurálhatja a következő időpontokra...

Havonta

Havonta egyszer, a kiválasztott napon, egy meghatározott egész vagy fél órákor.



Havi biztonsági mentés esetén:

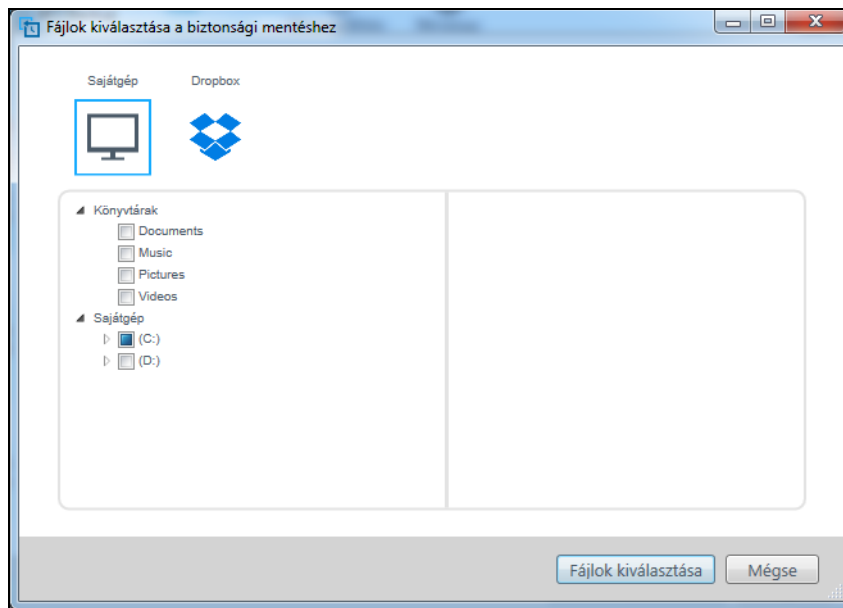
- A **Hetek** jelölőnégyzetek használatával adhatja meg, hogy hányadik napon történjen a biztonsági mentés – Első, Második, Harmadik, Negyedik vagy Utolsó.
- A **Nap** jelölőnégyzet használatával adja meg a hét azon napját, amikor a biztonsági mentést futtatni szeretné.
- Az **Ekkor** legördülő listával adhatja meg a biztonsági mentés futtatásának időpontját.

5. Az **OK** gombra kattintva mentheti és hajthatja végre a biztonsági mentés ütemezésének módosításait, és zárhatja be az Automatikus biztonsági mentések ütemezése képernyőt.

6. A biztonsági mentések ütemezésének módosítását követően:

| HA ezt szeretné ... | AKKOR ... |
|--|--|
| Elfogadni az alapértelmezett Beleértve a fájlokat beállítást | A Biztonsági mentés indítása lehetőséggel mentheti és elindíthatja a biztonsági mentési tervet, és bezárhatja a Beállítás befejeződött párbeszédablakot. Lásd: 10. lépés, 18. oldal. |
| Módosítani a Beleértve a fájlokat beállítást | A Fájlok szerkesztése lehetőséggel megjelenítheti a Fájlok kiválasztása a biztonsági mentéshez képernyőt, és folytathatja a 18. oldal/7. lépés utasításaival. |

7. A Fájlok kiválasztása a biztonsági mentéshez képernyőn:



- a. Rákattintva jelölje ki azt a fájlokat és mappákat tartalmazó eszközt, amelyről biztonsági mentést kíván készíteni:

- Sajátgép
- Dropbox

Megjegyzés: Ha a fájlok és mappák, amelyekről biztonsági mentést kíván készíteni, egy Dropbox-fiókban találhatóak, és még nem konfigurálta be a WD Backup szoftver hozzáférését a fiókhoz, lásd: „Felhőszolgáltatásbeli fiók konfigurálása”, 36. oldal.

- b. A kiválasztott eszköz fájl szerkezeti nézetében a választókra kattintva nyissa meg a felsorolásokat, és jelölje be minden olyan fájl és mappa jelölőnégyzetét, amelyről biztonsági mentést kíván készíteni. Ha egy mappa jelölőnégyzetét bejelöli, azzal a mappában levő összes fájl és almappa jelölőnégyzetét is bejelöli.
- c. Törölje minden olyan fájl és mappa jelölőnégyzetének jelölését, amelyet nem szeretne a biztonsági mentésbe belefoglalni. Ha egy mappa jelölőnégyzetének jelölését törli, azzal a mappában levő összes fájl és almappa jelölőnégyzetének jelölését is törli.

Megjegyzés: Az alapértelmezett biztonsági mentési forrás a felhasználónevéhez tartozó Windows felhasználói mappa összes tartalma. Ne feledje törölni ezt a jelölést, ha nem kívánja ezeket a fájlokat és mappákat belefoglalni a biztonsági mentésbe.

- d. Kattintson a **Fájlok kiválasztása** gombra a kijelölés mentéséhez és a Fájlok kiválasztása a biztonsági mentéshez képernyő bezárásához.
8. Ellenőrizze, hogy az Automatikus biztonsági mentések és a Beleértve a fájlokat beállításai megfelelőek-e.
9. A **Biztonsági mentés indítása** lehetőségre kattintva mentse és indítsa el a biztonsági mentési tervet, és zárja be a Beállítás befejeződött párbeszédablakot.
10. A WD Backup szoftver azonnal futtatja az első biztonsági mentést, és a mentés állapotát egy Biztonsági mentés folyamatban (x% kész) üzenettel jelzi a Biztonsági mentés párbeszédablakban. Miután az első biztonsági mentés befejeződött, a következő biztonsági mentések a megadott ütemezés szerint automatikusan mennek végbe.

4

Fájlok visszaállítása

Ez a fejezet az alábbi témaköröket tartalmazza:

- [A visszaállítási funkció működése](#)
- [Fájlok visszaállítása](#)

A visszaállítási funkció működése

A WD Backup szoftverrel egyszerű a biztonsági mentési céleszközre mentett fájlok visszaállítása az alábbi helyekre:

- A biztonsági mentés céleszközön lévő eredeti helyükre
- Bármely más kiválasztott helyre

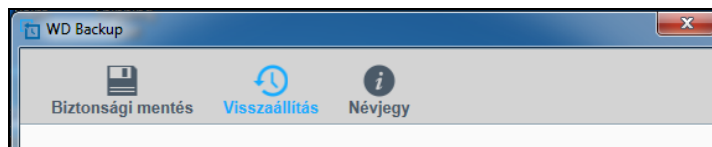
A visszaállítás általában négy lépésből áll:

1. Válassza ki a biztonsági mentési céleszközt és azt az ütemezett biztonsági mentést, amelyből vissza szeretné állítani a fájlokat.
2. Válassza ki a helyet, ahová vissza szeretné állítani a fájlokat.
3. Határozza meg, mit szeretne visszaállítani – adott fájlokat és mappákat vagy mindent.
4. Állítsa vissza a fájlokat.

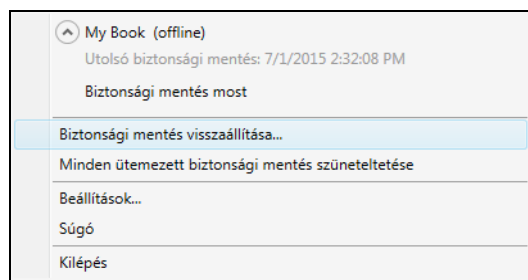
Fájlok visszaállítása

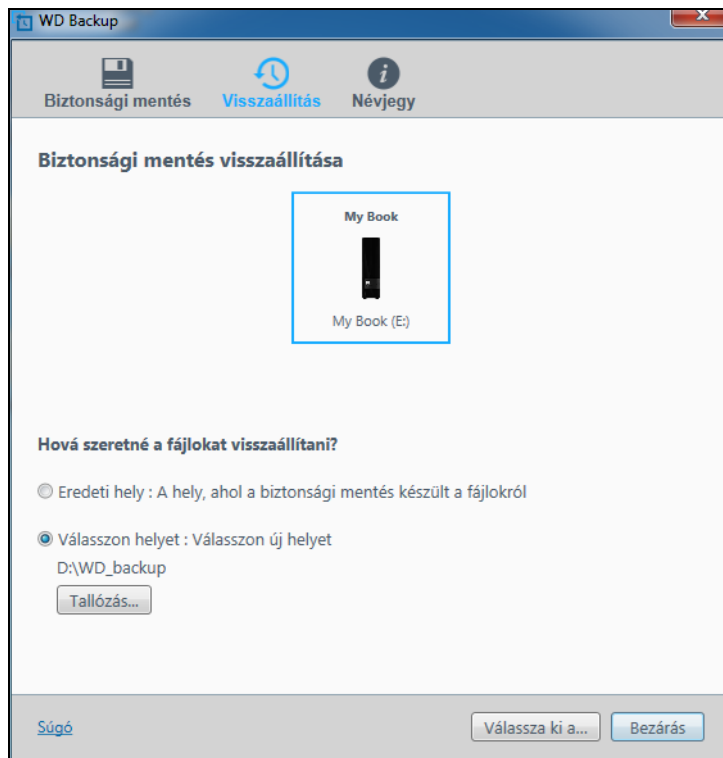
1. Az alábbiakra kattintva nyissa meg a **Visszaállítás** párbeszédablakot:

- **Visszaállítás** a WD Backup képernyőn:



- **Biztonsági mentés visszaállítása** a Windows rendszertálcáról elérhető WD Backup nézetmenüben:

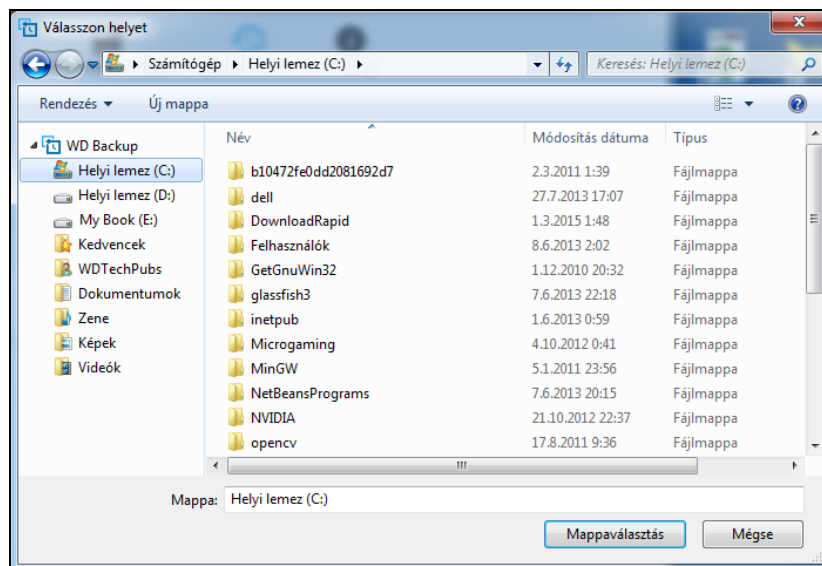




2. A Biztonsági mentés visszaállítása párbeszédablakban:

- a. Ha több biztonsági mentési céleszköz csatlakozik a számítógépéhez, kattintással válassza ki azt, amelyikről a fájlokat vissza szeretné állítani.
- b. Attól függően, hogy hová szeretné visszaállítani a fájlokat, válasszon az alábbi helyek közül:
 - **Eredeti hely**, majd folytassa a 21. oldal/c. lépés utasításaival
 - **Válasszon helyet** ezzel aktiválja a **Tallózás** gombot, majd:

(1) Kattintson a **Tallózás** gombra a Válasszon helyet képernyő megjelenítéséhez:

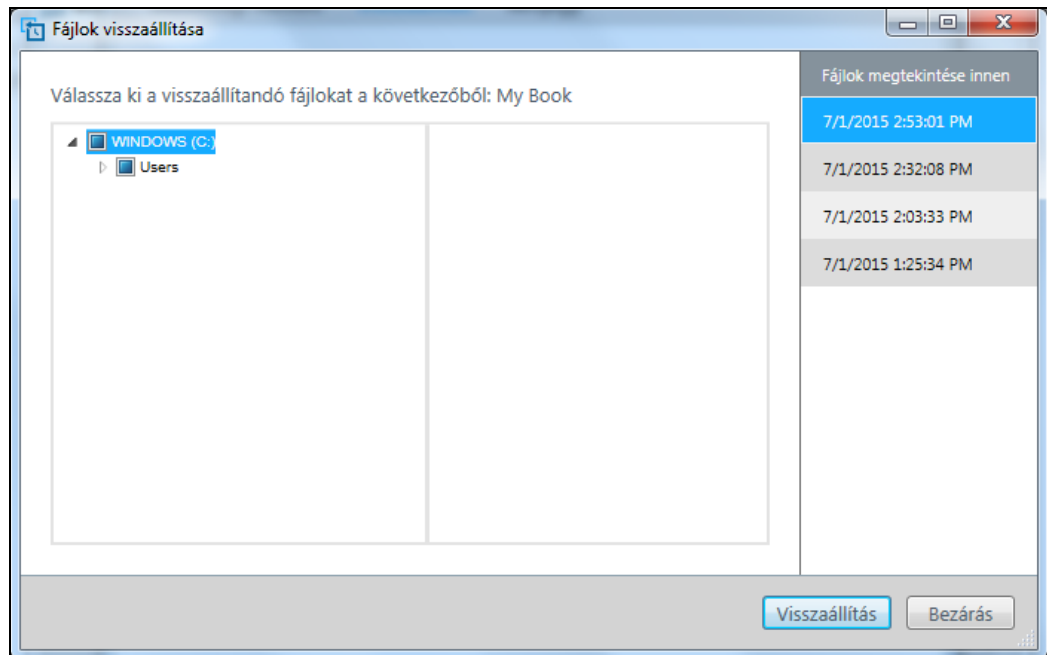


(2) A számítógép mappaszerkezeti nézetét használva válassza ki a visszaállítás helyét.

(3) Ha a kiválasztott mappa neve szerepel a Mappa mezőben, kattintson a **Mappaválasztás** lehetőségre.

(4) A WD Backup szoftver bezárja a Válasszon helyet képernyőt, majd megjelenik a kiválasztott mappa útvonala a Visszaállítás párbeszédablakban.

- c. A **Válassza ki a visszaállítandó fájlokat** lehetőségre kattintva jelenítse meg a Fájlok visszaállítása képernyőt, ahol a rendszer alapértelmezés szerint a legutóbbi biztonsági mentést jelöli ki a Fájlok megtekintése innen listában:



3. A Fájlok visszaállítása képernyőn:

- a. Válassza ki a Fájlok megtekintése innen listáról azt a biztonsági mentést, amelyről vissza szeretné állítani a fájlokat.
- b. A kiválasztott biztonsági mentés mappaszerkezeti nézetét használva adja meg a visszaállítani kívánt fájlokat:

| HA a következőt szeretné visszaállítani... | AKKOR... |
|--|--|
| A kiválasztott biztonsági mentés összes fájlját | Az egész biztonsági mentés megadásához jelölje be a legfelső jelölőnégyzetet. |
| Kiválasztott fájlokról és mappákról szeretné készíteni | <p>1 A mappák és almappák megnyitásához kattintson a választókra a biztonsági mentés mappaszerkezeti nézetében.</p> <p>2 Jelölje be azoknak a fájloknak vagy mappáknak a jelölőnégyzetét, amelyeket vissza szeretne állítani. Ha egy mappa jelölőnégyzetét bejelöli, azzal a mappában levő összes fájlt és almappát is bejelöli.</p> |

- c. A kijelölt fájlok vagy mappák megadott helyre való visszaállításához kattintson a **Visszaállítás** parancsra.

5

A meghajtó lezárása és feloldása

Ez a fejezet az alábbi témaköröket tartalmazza:

- [A meghajtó jelszavas védelme](#)
- [A meghajtó zárolásának feloldása](#)
- [A jelszó módosítása](#)
- [A meghajtózár funkció kikapcsolása](#)

A meghajtó jelszavas védelme

Védje meghajtóját jelszóval, ha nem szeretné, hogy mások hozzáférjenek a meghajtóhoz, vagy nem akarja, hogy mások is lássák a fájljait.

VIGYÁZAT! A WD Security szoftver az Ön által megadott jelszót használja a meghajtó elektronikus zárolásához és a zárolás feloldásához. Ha elfelejti a jelszót, a meghajtón lévő adatokhoz nem férhet hozzá, illetve a meghajtóra nem írhat és azt nem olvashatja. A meghajtót törölni kell annak érdekében, hogy újból használni tudja.

1. Az alábbiak bármelyikére kattintva nyissa meg a WD Security szoftvert:
 - A WD Security asztali parancsikon
 - **Start > Minden program > Western Digital > WD Apps > WD Security**

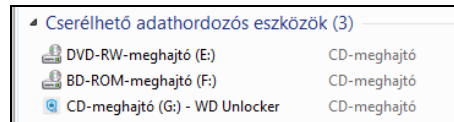
Lásd: 5. ábra, 10. oldal.
2. Ha több támogatott eszköz csatlakozik a számítógéphez, válassza ki azt, amelyikhez jelszót szeretne létrehozni.
3. Olvassa el a jelszó elvesztése esetén történő adatvesztésre vonatkozó figyelmeztetést.
4. A **Jelszó** mezőbe írja be az új jelszót, amely legfeljebb 25 karakterből állhat.
5. A **Jelszó ellenőrzése** mezőbe írja be újra a jelszót.
6. A **Jelszó-emiékeztető** mezőbe írjon be egy emlékeztetőt a jelszaváról.
7. Jelölje be az **Automatikus feloldás engedélyezése ezen a számítógépen** jelölőnégyzetet jelölőnégyzetet, ha azt szeretné, hogy a WD Security szoftver emlékezzen a kiválasztott meghajtóhoz tartozó jelszavára ezen a számítógépen.
8. A jelszó mentéséhez és a meghajtó hardveres titkosításának engedélyezéséhez kattintson a **Jelszó beállítása** parancsra.

VIGYÁZAT! Miután létrehozta a jelszót, a meghajtó az aktuális munkamenet idejére *feloldott* marad. Ezután a WD Security szoftver:

- A meghajtót lezárja, amikor a számítógépet kikapcsolja, lecsatlakoztatja a meghajtót vagy a számítógép energiatakarékos üzemmódba vált
- Kéri, hogy a jelszó megadásával oldja fel a meghajtó zárolását, amikor a számítógépet újraindítja vagy a meghajtót újra csatlakoztatja, *KIVÉVE*, ha a jelszó módosításakor bejelölte az **Automatikus feloldás engedélyezése ezen a számítógépen** lehetőséget.

Megjegyzés: Jelszó létrehozásakor a WD Security szoftver a meghajtó firmware-ében menti a jelszót, és eszközként megjeleníti a WD Unlocker

segédprogram virtuális CD-t (VCD) a számítógép fájlkezelőjének listájában:



Ez a lista akkor jelenik meg:

- Amikor a számítógépet legközelebb leállítja és újraindítja
- Amikor eltávolítja és újracsatlakoztatja a meghajtót
- Amikor a számítógép kilép az alvó módból (konfigurációjától függően)

A lista attól függetlenül megjelenik, hogy a meghajtó zárolva van-e vagy sem, illetve hogy a jelszó létrehozásakor bejelölte-e az **Automatikus feloldás engedélyezése ezen a számítógépen** opciót. Addig látható, amíg a jelszavas védelem engedélyezve van a meghajtó számára.

A meghajtó zárolásának feloldása

Miután a meghajtó védelmére létrehozott egy jelszót, hacsak be nem jelölte az **Automatikus feloldás engedélyezése ezen a számítógépen** jelölőnégyzetet, a meghajtó feloldásához az alábbi esetekben be kell írni a jelszót:

- Leállítja és újraindítja a számítógépet
- A meghajtót lecsatlakoztatja, majd visszacsatlakoztatja a számítógépre
- A számítógép energiatakarékos üzemmódba vált

Ezt akkor is meg kell tennie, ha nem telepítette a WD Security szoftvert a számítógépre.

A számítógép szoftverkonfigurációjától függően két módszer érhető el a meghajtó zárolásának feloldására:

- A WD Security vagy WD Drive Utilities szoftver
- A WD Drive Unlock segédprogram

A WD Security vagy a WD Drive Utilities szoftver használatával

Amikor a számítógépet leállítja és újraindítja, vagy a meghajtót leválasztja, majd újra csatlakoztatja a számítógéphez, a WD Security vagy a WD Drive Utilities alkalmazás elindításával a Meghajtó feloldása párbeszédablak jelenik meg:

Meghajtó feloldása

A folytatáshoz fel kell oldania a(z) My Book meghajtóját.

Kérem, adja meg a jelszavát.

Jelszó

Jelszó-emlékeztető

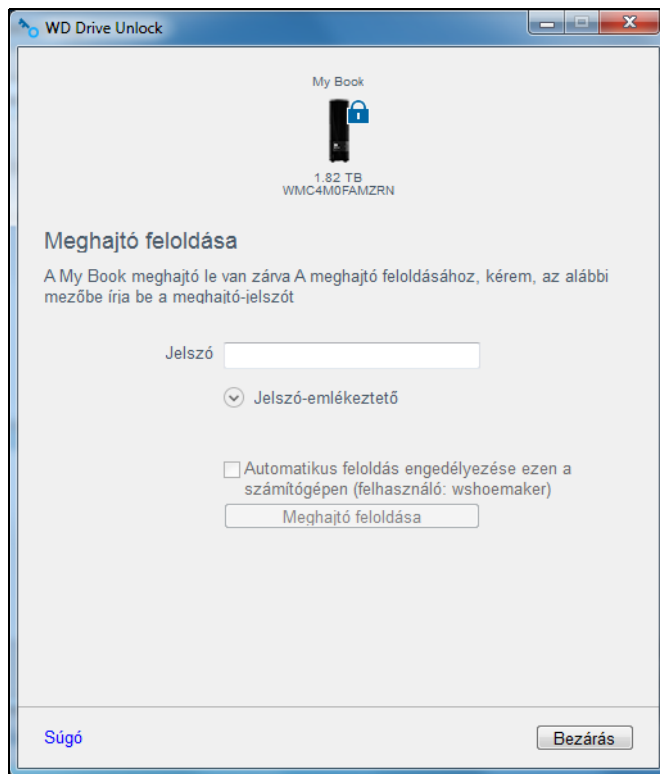
Ez az alábbi módokon történik:

- Automatikusan, ha egy lezárt meghajtó csatlakozik a számítógépre
 - Amikor egy zárolt meghajtót választ ki a WD Security vagy a WD Drive Utilities képernyőn, ha több támogatott eszköz csatlakozik a számítógéphez.
1. Ha nem jelenik meg a Meghajtó feloldása párbeszédablak, kattintson az alábbiakra:
 - A WD Security vagy a WD Drive Utilities asztali parancsikon
 - **Start > Minden program > Western Digital > WD Apps > WD Security**
 - **Start > Minden program > Western Digital > WD Apps > WD Drive Utilities**
 2. Ha több támogatott eszköz csatlakozik a számítógéphez, válassza ki azt, amely zárolva van, és amelyhez a meghajtó zárolásának feloldására szolgáló párbeszédablakot meg szeretné jeleníteni.
 3. A Meghajtó feloldása párbeszédablakban:
 - a. A **Jelszó** mezőbe írja be a jelszót.
 - b. Kattintson a **Meghajtó feloldása** lehetőségre.

A WD Drive Unlock segédprogram használatával

Ha olyan jelszóval védett meghajtót csatlakoztat a számítógéphez, amelyre nincs telepítve a WD Security vagy a WD Drive Utilities szoftver, akkor használhatja a WD Drive Unlock segédprogramot a meghajtó zárolásának feloldására. A WD Drive Unlock segédprogram a virtuális CD (VCD) meghajtón található, amely a számítógép fájlkezelő alkalmazásában jelenik meg.

1. Az alábbi módokon indíthatja el a WD Drive Unlock segédprogramot:
 - A számítógép fájlkezelő programjának használatával nyissa meg a WD Unlocker virtuális CD-t, és kattintson duplán a WD Drive Unlock.exe fájlra.
 - Kattintson a **Start > Számítógép** lehetőségre, és a Cserélhető adathordozós eszközök területen kattintson duplán a WD Unlocker virtuális CD ikonjára

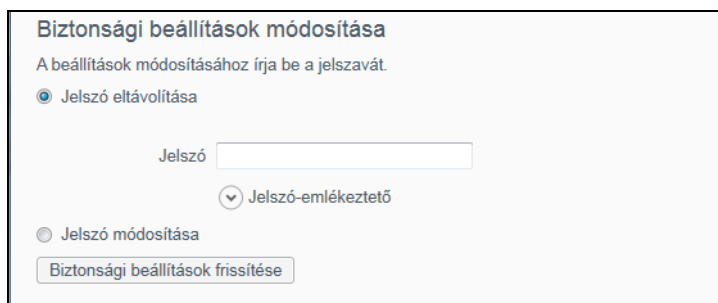


Megjegyzés: A megjelenített kapacitás megegyezik a csatlakoztatott meghajtó kapacitásával.

2. A WD Drive Unlock segédprogram képernyőjén:
 - a. A **Jelszó** mezőbe írja be a jelszót.
 - b. Jelölje be az **Automatikus feloldás engedélyezése ezen a számítógépen** jelölőnégyzetet jelölőnégyzetet, ha azt szeretné, hogy a WD Drive Unlock segédprogram emlékezzen a jelszára ezen a számítógépen.
 - c. Kattintson a **Meghajtó feloldása** lehetőségre.

A jelszó módosítása

1. Az alábbiak bármelyikére kattintva nyissa meg a WD Security szoftvert:
 - A WD Security asztali parancsikon
 - **Start > Minden program > Western Digital > WD Apps > WD Security**
 Lásd: 5. ábra, 10. oldal.
2. Ha több támogatott eszköz csatlakozik a számítógéphez, a Biztonsági beállítások módosítása párbeszédablak megjelenítéséhez válassza ki azt, amelyiknek a jelszavát módosítani szeretné:



3. A Biztonsági beállítások módosítása párbeszédablakban válassza a **Jelszó módosítása** lehetőséget a jelszó módosítása párbeszédablak megjelenítéséhez:

4. A jelszó módosítása párbeszédablakban:
- A **Jelenlegi jelszó** mezőbe írja be az aktuális jelszót.
 - Az **Új jelszó** mezőbe írja be az új jelszót, amely legfeljebb 25 karakterből állhat.
 - A **Jelszó ellenőrzése** mezőbe írja be újra a jelszót.
 - A **Jelszó-emlékeztető** mezőbe írjon be egy emlékeztetőt az új jelszaváról.
 - Az **Automatikus feloldás engedélyezése ezen a számítógépen** jelölőnégyzet bejelölésével állíthatja be azt, hogy a WD Security szoftver emlékezzen a kiválasztott meghajtó új jelszavára ezen a számítógépen.
 - Kattintson a **Biztonsági beállítások frissítése** lehetőségre.

VIGYÁZAT! Miután módosította a jelszót, a meghajtó az aktuális munkamenet idejére *feloldott* marad. Ezután a WD Security szoftver:

- A meghajtót lezárja, amikor a számítógépet kikapcsolja, lecsatlakoztatja a meghajtót vagy a számítógép energiatakarékos üzemmódba vált
- Kéri, hogy a jelszó megadásával oldja fel a meghajtó zárolását, amikor a számítógépet újraindítja vagy a meghajtót újra csatlakoztatja, **KIVÉVE**, ha a jelszó módosításakor bejelölte az **Automatikus feloldás engedélyezése ezen a számítógépen** lehetőséget.

A meghajtózár funkció kikapcsolása

- Az alábbiak bármelyikére kattintva nyissa meg a WD Security szoftvert:
 - A WD Security asztali parancsikon
 - Start > Minden program > Western Digital > WD Apps > WD Security**

Lásd: 5. ábra, 10. oldal.
- Ha több támogatott eszköz csatlakozik a számítógéphez, a Biztonsági beállítások módosítása párbeszédablak megjelenítéséhez válassza ki azt, amelyiknek a jelszavát el szeretné távolítani:

3. A Biztonsági beállítások módosítása párbeszédablakban alapértelmezés szerint a **Jelszó eltávolítása** lehetőség van kiválasztva:
 - a. A **Jelszó** mezőbe írja be a jelszót.
 - b. Kattintson a **Biztonsági beállítások frissítése** lehetőségre.

6

A meghajtó kezelése és testreszabása

Ez a fejezet az alábbi témaköröket tartalmazza:

- A meghajtó állapotának ellenőrzése
- A meghajtó törlése
- A meghajtó regisztrálása
- A WD szoftver és a lemezkép visszaállítása
- A meghajtó alvási időzítőjének beállítása
- A WD Quick View ikon használata
 - A meghajtó állapot-ellenőrzése
 - Ikon figyelmeztetések figyelemmel kísérése
 - A meghajtó biztonságos leválasztása

A WD Drive Utilities szoftver (lásd: 6. ábra, 11. oldal) lehetővé teszi a meghajtó kezelését és testreszabását a meghajtó lehető legjobb teljesítményének elérése érdekében.

- Diagnosztizálás – Diagnosztikai és állapot-ellenőrzéseket futtathat a meghajtó megfelelő működésének biztosítása érdekében.
- Időzítés – Az energiatakarékosság és a meghajtó élettartamának növelése érdekében ezzel a funkcióval kapcsolható a meghajtó, amikor hosszabb ideig nincs használatban.
- Meghajtó törlése – A meghajtón lévő minden adat törlése, beleértve a jelszót is, ha van.
- Névjegy – Megtekintheti a szoftver verzióját, ellenőrizheti a szoftverfrissítéseket és regisztrálhatja a meghajtót, így ingyenes műszaki támogatásban részesülhet a jótállás ideje alatt, valamint információkat kaphat a szoftverfrissítésekről, termékfejlesztésekről és a kedvezményes vásárlási lehetőségekről.

A meghajtó állapotának ellenőrzése

A WD Drive Utilities szoftver három diagnosztikai eszközzel rendelkezik, amelyek segítenek abban, hogy a meghajtó kiváló teljesítményt nyújtson. Ha úgy gondolja, hogy a meghajtó teljesítménye nem megfelelő, futtassa az alábbi teszteket:

- Meghajtó állapotának ellenőrzése

A meghajtó állapotának ellenőrzésével előre jelezheti a meghibásodásokat, és folyamatosan figyelheti a meghajtó kulcsfontosságú belső teljesítményattribútumait. Például a meghajtó hőmérsékletének vagy zajszintjének érzékelt megnövekedése, vagy olvasási/írási hibák jelezhetik, hogy a meghajtó komoly meghibásodás állapotának közelébe került. Az idő előtti figyelmeztetésekkel a meghibásodás előtt tehet olyan óvintézkedéseket, mint például a meghajtó tartalmának áthelyezése egy másik meghajtóra.

A meghajtóállapot-ellenőrzés eredménye egy „sikeres” vagy „sikertelen” kiértékelés a meghajtó állapotáról.
- Gyors meghajtóteszt

A meghajtó az integrált Data Lifeguard™ diagnosztikai segédprogrammal rendelkezik, amely képes a meghajtó hibás állapotát ellenőrizni. A gyors meghajtóteszt ellenőrzi a meghajtót a nagyobb teljesítmény problémák tekintetében.

A gyors meghajtóteszt eredménye egy „sikeres” vagy „sikertelen” kiértékelés a meghajtó állapotáról.
- Teljes meghajtóteszt

A teljes meghajtóteszt a meghajtó legátfogóbb diagnosztikai eszköze. Hibás állapotokat keres a meghajtó minden szektorát tesztelve, és a hibás szektorokat szükség szerint jelzőkkel látja el.

Javasolt a diagnosztikai tesztek rendszeres lefuttatása, még mielőtt bármilyen probléma merülne fel a meghajtóval kapcsolatban. Mivel a gyors meghajtóállapot-ellenőrzés és a gyors meghajtóteszt gyorsan lefut, minimális kényelmetlenség mellett magas szintű biztonságot eredményez. Ha azonban a fájlok írása és elérése során lemezhibát észlel, futtassa le mindhárom ellenőrzést.

1. Az alábbiak bármelyikére kattintva nyissa meg a WD Drive Utilities szoftvert:
 - A WD Drive Utilities asztali parancsikon
 - **Start > Minden program > Western Digital > WD Apps > WD Drive Utilities**

Lásd: 6. ábra, 11. oldal.
2. Ha több támogatott eszköz csatlakozik a számítógépre, válassza ki azt, amelyiket ellenőrizni szeretné.
3. A Diagnosztizálás párbeszédablakban kattintson a futtatni kívánt teszt gombjára:
 - **Meghajtó-állapotellenőrzés futtatása**
 - **Gyors meghajtóteszt futtatása**
 - **Teljes meghajtóteszt futtatása**

A meghajtó törlése

VIGYÁZAT! A meghajtó törlésével végleg töröl minden adatot a meghajtóról. A meghajtó törlése előtt ellenőrizze, hogy a meghajtón ne legyen semmilyen olyan adat, amire szüksége lehet.

Megjegyzés: A meghajtó törlésével a WD szoftvert és annak minden támogató fájlját, segédprogramját és felhasználói útmutató fájlját törli. A meghajtó törlése után ezeket letöltheti és a meghajtót visszaállíthatja eredeti állapotukra.

A meghajtó törlésével nem törli a WD Drive Unlock segédprogramnak a meghajtó virtuális CD-jén található fájljait. Ezek a meghajtó törlése vagy újrafarmázása után is elérhetőek maradnak.

A WD Drive Utilities szoftverrel kétféleképpen törölhető a meghajtó, attól függően, hogy a meghajtó zárolva van-e vagy sem:

| HA a meghajtó... | ÉS... | AKKOR lásd... |
|------------------|--|---|
| Nincs zárolva | Törölni szeretné a meghajtót | „A Meghajtó törlése funkció használata”, 29. oldal. |
| Lezárva | Elfelejtette a jelszót, és törölnie kell a meghajtót | „Öt érvénytelen jelszó megadása”, 30. oldal |

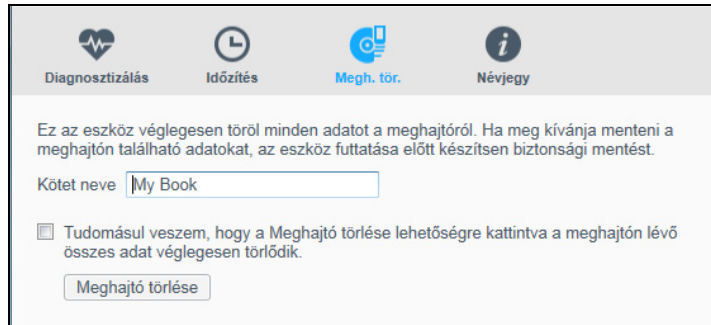
A Meghajtó törlése funkció használata

A meghajtó törlése, ha nincs zárolva:

1. Az alábbiak bármelyikére kattintva nyissa meg a WD Drive Utilities szoftvert:
 - A WD Drive Utilities asztali parancsikon
 - **Start > Minden program > Western Digital > WD Apps > WD Drive Utilities**

Lásd: 6. ábra, 11. oldal.
2. Ha több támogatott eszköz csatlakozik a számítógépre, válassza ki azt, amelyiket törölni szeretné.

3. A Meghajtó törlése párbeszédablak megjelenítéséhez a WD Drive Utilities képernyőn kattintson a **Meghajtó törlése** parancsra.



4. A Meghajtó törlése párbeszédablakban:
- Ha módosítani szeretné a kötet nevét, a **Kötet neve** mezőben írja felül a nevet.
 - Olvassa el a meghajtó törlésekor bekövetkező adatvesztéssel kapcsolatos tájékoztatást. Ha a meghajtón lévő adatokat menteni szeretné, a meghajtó törlése előtt a meghajtókon lévő adatokról készítsen biztonsági mentést egy másik eszközre.
 - Jelölje be a **Tudomásul veszem** jelölőnégyzetet, jelezve, hogy elfogadja a kockázatot. Ezzel aktiválja a **Meghajtó törlése** gombot.
 - Kattintson a **Meghajtó törlése** gombra.

Látogasson el a support.wd.com weboldalra, és a tudásbázisban olvassa el a 7-es azonosítójú választ, amelyben információkat talál a WD szoftver és a lemezkép meghajtóra történő letöltésére és telepítésére vonatkozóan.

Megjegyzés: A meghajtó törlésével a jelszót is eltávolítja. Ha a meghajtó védelmére jelszót állított be, akkor a WD szoftver és a lemezkép visszaállítása után újra létre kell hoznia egy jelszót. (Lásd: „A meghajtó jelszavas védelme”, 22. oldal.)

Öt érvénytelen jelszó megadása

Ha elfelejtette vagy elvesztette a jelszavát, akkor a meghajtók úgy törölhetők, hogy a Meghajtó feloldása párbeszédablakban ötször érvénytelen jelszót ad meg. Lásd:

- „A WD Security vagy a WD Drive Utilities szoftver használatával”, 23. oldal
 - „A WD Drive Unlock segédprogram használatával”, 24. oldal
1. A Meghajtó feloldása párbeszédablakban az alábbi módokon ötször próbálhatja meg feloldani a meghajtó zárolását:
- A **Jelszó** mezőbe írja be a jelszót.
 - Kattintson a **Meghajtó feloldása** parancsra.

2. Az ötödik érvénytelen jelszó beírásával a túl sok érvénytelen jelszóra figyelmeztető párbeszédablak jelenik meg, attól függően, hogy melyik alkalmazást használta a Meghajtó feloldása párbeszédablak megnyitásához:

- A WD Security vagy a WD Drive Utilities szoftver használata:

Meghajtó feloldása

▲ Túl sok érvénytelen jelszó.

Újrapróbálkozás:

1. A meghajtót biztonságosan csatlakoztassa le a számítógépről.
2. Dugja vissza a gépbe a meghajtót.

----VAGY----

Adatok törlése:

Ha nem emlékszik a jelszavára, törölheti a meghajtót. A meghajtón található valamennyi adat véglegesen törlődik.

Kötet neve

Tudomásul veszem, hogy a Meghajtó törlése lehetőségre kattintva a meghajtón lévő összes adat véglegesen törlődik.

- A WD Drive Unlock segédprogram használata:

Meghajtó feloldása

▲ 5 hibás kísérlet

Elérte a jelszómegadási kísérletek felső határát.

Ahhoz, hogy újra próbálkozhasson:

1. A meghajtót biztonságosan csatlakoztassa le a számítógépről.
2. A meghajtót kapcsolja ki, majd be.
3. A meghajtót csatlakoztassa a számítógéphez.

---- VAGY ----

Ha nem emlékszik a jelszóra,

törölheti a meghajtót, amellyel minden adatot töröl a meghajtóról.

I understand, clicking the Erase Drive button permanently erases all the data on the drive you have selected.

3. A meghajtó törlése:

- a. Ha a WD Security vagy a WD Drive Utilities szoftvert használja, és módosítani szeretné a kötet nevét, a **Kötet neve** mezőben írja felül a nevet.
- b. Olvassa el az összes adat törlésére vonatkozó tájékoztatást, majd kattintson a **Tudomásul veszem** jelölőnégyzetre, amellyel jelzi, hogy elfogadta a kockázatot, ezzel aktiválja a **Meghajtó törlése** gombot.
- c. Kattintson a **Meghajtó törlése** gombra.

Látogasson el a support.wd.com weboldalra, és a tudásbázisban olvassa el a 7-es azonosítójú választ, amelyben információkat talál a WD szoftver és a lemezkép meghajtóra történő letöltésére és telepítésére vonatkozóan.

Megjegyzés: A meghajtó törlésével a jelszót is eltávolítja. Ha a meghajtó védelmére jelszót szeretne beállítani, akkor a WD szoftver és a lemezkép visszaállítása után újra létre kell hoznia egy jelszót. (Lásd: „A meghajtó jelszavas védelme”, 22. oldal.)

A meghajtó regisztrálása

A WD Drive Utilities szoftver a számítógép internetkapcsolatát használja a meghajtó regisztrálásához. A meghajtó regisztrálásával a jótállás idejére ingyenes műszaki támogatást vehet igénybe, és frissítéseket kap a legfrissebb WD termékekről.

1. Bizonyosodjon meg róla, hogy a számítógép az internetre csatlakozik.
2. Az alábbiak bármelyikére kattintva nyissa meg a WD Drive Utilities szoftvert:
 - A WD Drive Utilities asztali parancsikon
 - **Start > Minden program > Western Digital > WD Apps > WD Drive Utilities**

Lásd: 6. ábra, 11. oldal.
3. Ha több támogatott eszköz csatlakozik a számítógépre, válassza ki azt, amelyiket regisztrálni szeretné.
4. Az eszköz regisztrálása képernyő megjelenítéséhez kattintson a **Névjegy > Regisztrálás** lehetőségre:

5. Az eszköz regisztrálása képernyőn:
 - a. A **Keresztnév** mezőbe írja be a keresztnévét.
 - b. A **Vezetéknév** mezőbe írja be a vezetéknévét.
 - c. Írja be az e-mail címét az **E-mail** mezőbe.
 - d. A **Nyelv** mezőben válasza ki a nyelvet.
 - e. Jelölje be a **Tájékoztatást kérek** elemet, amellyel jelzi, hogy szeretne értesítéseket kapni a szoftverfrissítésekről, termékfejlesztésekről és kedvezményes vásárlási lehetőségekről.
 - f. Kattintson az **Eszköz regisztrálása** elemre.

A WD szoftver és a lemezkép visszaállítása

A meghajtón lévő minden adat törlése mellett, a törléssel vagy az újraformázásával törli a WD szoftvert és annak minden támogató fájlját, segédprogramját, online súgóját és felhasználói útmutató fájlját.

Ha a WD szoftvert el szeretné távolítani a számítógépről, majd újra szeretné telepíteni, vagy a meghajtót egy másik számítógépre szeretné csatlakoztatni, és a szoftvert ott szeretné telepíteni, akkor vissza kell állítania a WD szoftvert és a lemezképét a meghajtókra. Ehhez,

miután törölte és újraformázta a meghajtót, látogasson el a <http://support.wd.com> weboldalra, és a tudásbázisban keresse meg a 7-e azonosítójú választ.

A meghajtó alvási időzítőjének beállítása

Az időzítő kikapcsolja a meghajtót az inaktivitás meghatározott ideje után, annak érdekében, hogy energiát takarítson meg, illetve minimalizálja a meghajtó elhasználódását.

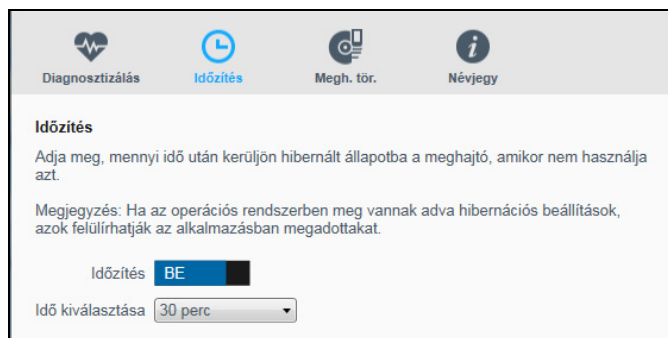
1. Az alábbiak bármelyikére kattintva nyissa meg a WD Drive Utilities szoftvert:

- A WD Drive Utilities asztali parancsikon
- **Start > Minden program > Western Digital > WD Apps > WD Drive Utilities**

Lásd: 6. ábra, 11. oldal.

2. Ha több támogatott eszköz csatlakozik a számítógépre, válassza ki azt, amelyiket be szeretné állítani.

3. Az **Időzítés** lehetőségre kattintva jelenítse meg az Időzítés párbeszédablakot:



4. Az Időzítés párbeszédablakban:

- a. Ellenőrizze az **Időzítés** be-/kikapcsoló gombot, és ha kell, kattintással állítsa **BE** állásba.
- b. Az **Idő kiválasztása** mezőben válassza ki az inaktivitás időtartamát, amelynek elteltével a meghajtó kikapcsol.

A WD Quick View ikon használata

A WD szoftver telepítése után a WD Quick View ikon megjelenik a Windows tálca rendszertálca részén:



↑
WD Quick View ikon

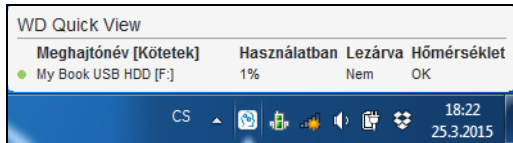
Az ikon az alábbiakra használható:

- A támogatott WD meghajtók állapotának ellenőrzése
- Figyelmeztetések figyelemmel kísérése
- A támogatott WD meghajtók biztonságos lecsatlakoztatása

Az alábbi szakaszok ismertetik az ikon használatát, illetve egyéb módszereket.

A meghajtó állapot-ellenőrzése

Támogatott WD meghajtók esetén az egér mutatóját vigye a Windows tálcán lévő WD Quick View ikon fölé, és megtekintheti a felhasznált meghajtókapacitást, láthatja, hogy a meghajtó zárolva van-e, és ellenőrizheti a meghajtó hőmérsékleti állapotát.



Ikon figyelmeztetések figyelemmel kísérése

A Windows tálcán lévő WD Quick View ikon villogása jelzi a támogatott WD eszközök állapotát:

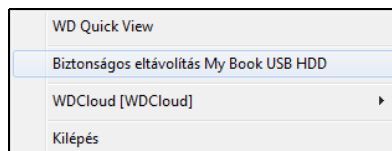
| HA a WD Quick View ikon villog... | AKKOR a meghajtó... |
|-----------------------------------|--|
| Zöld és fehér színnel | Zárolva van, vagy olyan formátumú, amelyet a WD szoftver nem tud értelmezni (nem Windows formátum Windows környezetben). |
| Vörös és fehér színnel | Túlmelegedett. Kapcsolja ki az eszközt, és hagyja hűlni 60 percig. Kapcsolja be újra, és ha a probléma nem szűnik meg, forduljon a WD támogatáshoz. |

A meghajtó biztonságos leválasztása

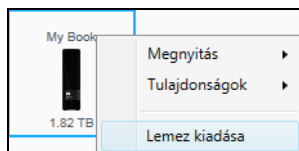
VIGYÁZAT! Az adatvesztés elkerülése érdekében zárjon be minden aktív ablakot és alkalmazást, mielőtt a meghajtót kikapcsolja vagy lecsatlakoztatja.

A meghajtó biztonságosan lecsatlakoztatható az alábbi műveletekkel:

- Kattintson a Windows tálcán lévő WD Quick View ikonra, majd válassza a **Biztonságos eltávolítás: My Book** lehetőséget:



- Kattintson a jobb gombbal a WD Security vagy a WD Drive Utilities képernyőjén található meghajtó ikonra, és válassza a **Lemez kiadása** lehetőséget:



Mielőtt leválasztaná a meghajtót a számítógépről, várja meg, amíg a működést jelző LED már nem villog.

7

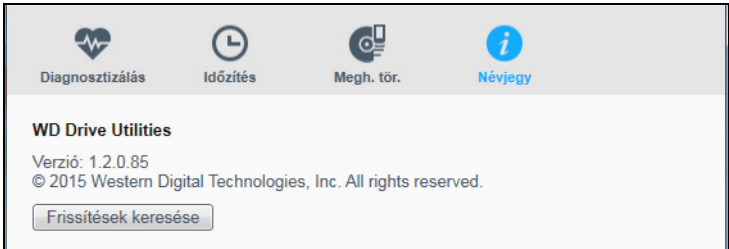
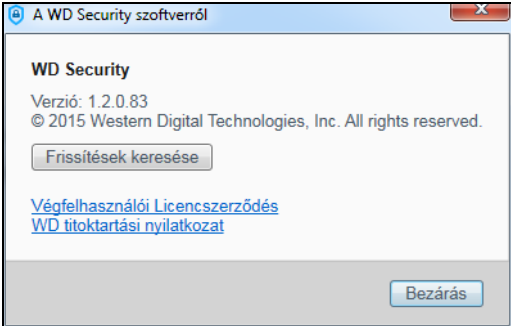
A szoftver kezelése és testreszabása

Ez a fejezet az alábbi témaköröket tartalmazza:

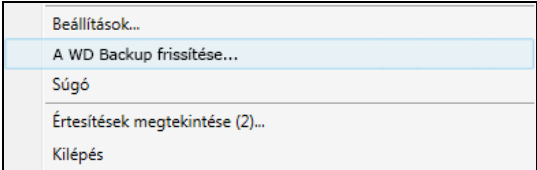
- [Szoftverfrissítések ellenőrzése](#)
- [Felhőszolgáltatásbeli fiók konfigurálása](#)
- [A WD szoftver eltávolítása](#)

Szoftverfrissítések ellenőrzése

Ha van elérhető frissítés, kövesse a képernyőn megjelenő letöltési és telepítési utasításokat:

| Szoftver | Folyamat |
|--------------------|--|
| WD Drive Utilities | <p>1 Az alábbiak bármelyikére kattintva nyissa meg a WD Drive Utilities szoftvert:</p> <ul style="list-style-type: none"> ■ A WD Drive Utilities asztali parancsikon ■ Start > Minden program > Western Digital > WD Apps > WD Drive Utilities <p>Lásd: 6. ábra, 11. oldal.</p> <p>2 Kattintson a Névjegy ikonra, majd a Frissítések keresése gombra:</p>  |
| WD Security | <p>1 Az alábbiak bármelyikére kattintva nyissa meg a WD Security szoftvert:</p> <ul style="list-style-type: none"> ■ A WD Security asztali parancsikon ■ Start > Minden program > Western Digital > WD Apps > WD Security <p>Lásd: 5. ábra, 10. oldal.</p> <p>2 Kattintson a Névjegy hivatkozásra, majd a Frissítések keresése gombra:</p>  |

(Folytatás)

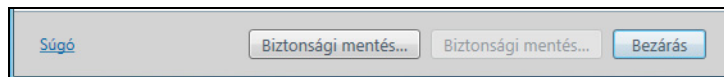
| Szoftver | Folyamat |
|-----------|--|
| WD Backup | <p>Ha a WD Backup szoftver szoftverfrissítést észlel:</p> <ul style="list-style-type: none"> ■ Értesítéseket hoz létre és jelenít meg szoftverfrissítésekről ■ Hozzáadja a WD Backup nézetmenüjéhez A WD Backup frissítése parancsot. <p>Kattintson a WD embléma ikonra a Windows tálcán, és válassza A WD Backup frissítése parancsot:</p>  |

Felhőszolgáltatásbeli fiók konfigurálása

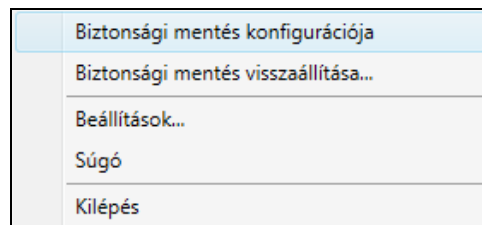
Mielőtt egy felhőszolgáltatást céleszközként vagy forráseszközként használhatna, a fiókot konfigurálnia kell úgy, hogy a WD Backup szoftver hozzáférhessen.

1. Az alábbiak egyikére kattintva nyissa meg a Válassza ki a WD tárolóeszközt vagy felhőszolgáltatást párbeszédablakot:

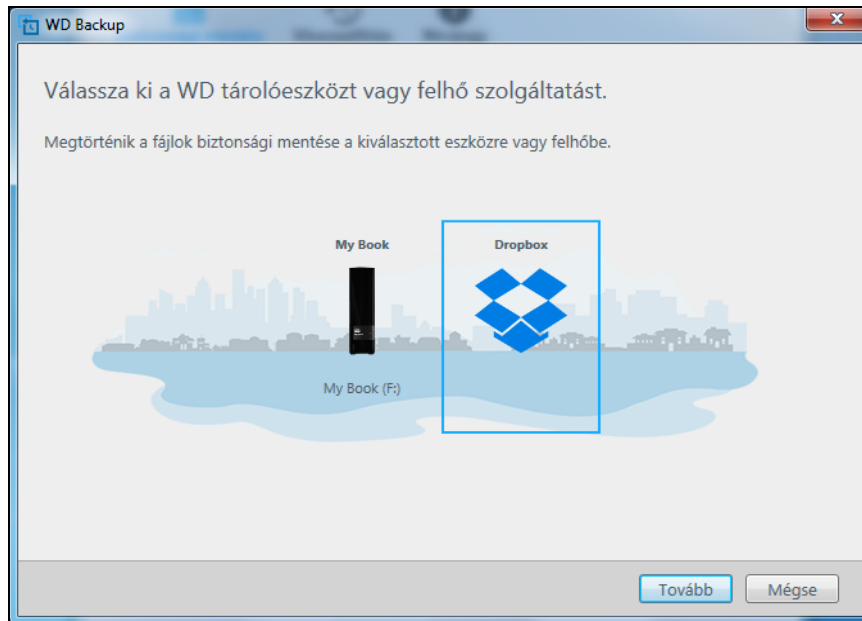
- **Biztonsági mentési terv hozzáadása** a WD Backup képernyőn:



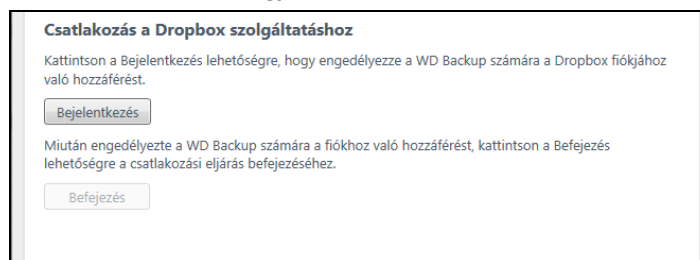
- **Biztonsági mentés konfigurációja** a Windows rendszertálcáról elérhető WD Backup nézetmenüben:



2. A Válassza ki a WD tárolóeszközt vagy felhőszolgáltatást párbeszédablakban jelölje ki a Dropbox ikont:

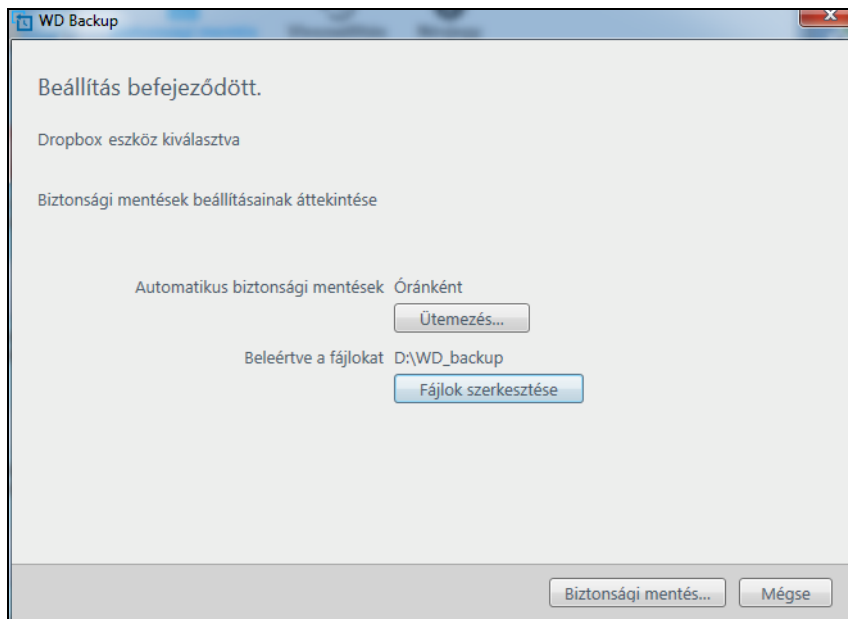


3. Kattintson a **Tovább** lehetőségre a Dropbox-fiókhoz tartozó csatlakozási párbeszédablak megjelenítéséhez:



4. A csatlakozási párbeszédablakban:
- Kattintson a **Bejelentkezés** lehetőségre. A WD Backup szoftver egy csatlakozási kérelmet kezdeményez, és a webböngészőt használja a Dropbox webhely felkeresésére.
 - A Dropbox webhelyen, ha a fiókját úgy állította be, hogy ne emlékezzen a bejelentkezési adatokra, adja meg az e-mail címet és a jelszót, majd a **Bejelentkezés** lehetőségre kattintva megtekintheti a WD Backup szoftver csatlakozási kérelmét.
 - A csatlakozási kérelem elfogadásához kattintson az **Allow** (Engedélyezés) lehetőségre.
 - A Sikeres üzenet jelzi, ha a WD Backup szoftver hozzáférést kapott a Dropbox-fiókhoz.

- e. A konfigurálás befejezéséhez kattintson a **Befejezés** elemre, és megjelenik a Beállítás befejeződött párbeszédablak, ahol a Dropbox van megadva biztonsági mentési céleszközként:



A WD szoftver eltávolítása

A WD szoftver eltávolításához a számítógépről használja az operációs rendszer Programok telepítése és törlése funkcióját.

| Operációs rendszer | Folyamat |
|-------------------------------------|---|
| Windows Vista vagy Windows 7 esetén | <ol style="list-style-type: none"> 1 Kattintson a Start > Vezérlőpult lehetőségre. 2 Kattintson duplán a Programok és szolgáltatások elemre. 3 Kattintson a Program eltávolítása lehetőségre, majd válassza ki az eltávolítandó alkalmazást vagy a WD szoftver ikonját: <ul style="list-style-type: none"> ■ WD Drive Utilities ■ WD Security ■ WD Backup 4 Kattintson az Eltávolítás/Módosítás lehetőségre, majd az Igen lehetőségre a folytatásra rákérdező párbeszédpanelen. |
| Windows 8 | <ol style="list-style-type: none"> 1 A kezdőképernyőn az egér jobb gombjával kattintson arra a WD szoftverre, amelyet el szeretne távolítani. <ul style="list-style-type: none"> ■ WD Drive Utilities ■ WD Security ■ WD Backup 2 A Windows tálcán válassza az Eltávolítás lehetőséget. 3 Az eltávolítást megerősítő kérdésnél kattintson az Igen lehetőségre. |

8

A meghajtó használata Mac géppel

A meghajtó egyetlen NTFS-partícióként van formázva, amely biztosítja a kompatibilitást minden naprakész Windows operációs rendszerrel. Ha a meghajtót Mac OS X operációs rendszeren szeretné használni, és a Time Machine programot kívánja használni, formázza a meghajtót egyetlen HFS+J partícióvá.

Ez a fejezet az alábbi témaköröket tartalmazza:

[A meghajtó újraformázása](#)

[A WD szoftver és a lemezkép visszaállítása](#)

A meghajtó újraformázása

VIGYÁZAT! A meghajtó újraformázásával törli annak teljes tartalmát. Ha a meghajtóra már mentett fájlokat, az újraformázás előtt gondoskodjon azok biztonsági mentéséről.

A meghajtó újraformázására vonatkozó információkért látogasson el a <http://support.wd.com> weboldalra, és olvassa el a tudásbázis 3865-ös azonosítójú válaszát.

A meghajtó újraformázásával kapcsolatos bővebb információkért lásd: „Hibaelhárítás”, 40. oldal.

A WD szoftver és a lemezkép visszaállítása

Miután újraformázta a meghajtót Mac számítógépen történő használathoz, látogasson el a <http://support.wd.com> webhelyre, és olvassa el a tudásbázis 7-es azonosítójú válaszát a WD Apps szoftver Mac verziójának letöltésére és visszaállítására, valamint a meghajtó gyári lemezképének visszaállítására vonatkozóan.

A WD Backup szoftver Mac gépeken nem érhető el.

Hibaelhárítás

Ez a fejezet az alábbi témaköröket tartalmazza:

[A meghajtó telepítése, particionálása és formázása](#)
[Gyakran feltett kérdések](#)

Ha problémái merülnének fel a termék telepítésével vagy használatával kapcsolatban, olvassa el ezt a hibaelhárító részt, vagy látogasson el a támogató weboldalunkra a <http://support.wd.com> címen és keressen segítséget a tudásbázisunkban.

A meghajtó telepítése, particionálása és formázása

| Hogyan kell? | Válasz azonosító |
|---|------------------|
| <ul style="list-style-type: none"> WD meghajtó particionálása és formázása Windows (8, 7, Vista) és Mac OS X operációs rendszeren | 3865 |
| <ul style="list-style-type: none"> Mac OS X GPT partíció átalakítása NTFS partícióvá Windows 7 vagy Vista operációs rendszeren | 3647 |
| <ul style="list-style-type: none"> Szoftverek, segédprogramok, firmware frissítések és illesztőprogramok letöltése WD termékekhez (a letöltések könyvtárból) | 1425 |
| <ul style="list-style-type: none"> Külső WD meghajtó formázása FAT32* fájlrendszerre (Windows és MAC OS X alatt egyaránt használható) | 291 |

**Windows alatt a FAT32 fájlrendszer egyes fájljainak mérete legfeljebb 4 GB lehet, és nem lehet 32 GB-nál nagyobb partíciót létrehozni. FAT32 fájlrendszerben a 32 GB-nál nagyobb partíció létrehozásához a meghajtó újraformázásakor töltsse le a külső USB/FireWire FAT32 formázó segédprogramot a <http://support.wd.com/product/download> weboldaltól. A Windows-felhasználók úgy tudják megkerülni a fájlméret-korlátozást, hogy a meghajtót a Lemezkezelés segédprogram használatával NTFS formátumúra formázzák.*

Bővebb információért lásd:

- 291-es azonosítójú válasz a <http://support.wd.com> weboldalon
- 314463-as és 184006-os azonosítójú cikk a support.microsoft.com weboldalon
- A megfelelő független fél szoftverdokumentációja vagy támogató szervezete

Gyakran feltett kérdések

Q: A meghajtó miért nem ismerhető fel a Számítógép ikon alatt vagy az asztalon?

A: Ha a rendszer USB 3.0-s vagy USB 2.0-s PCI-adapterkártyával rendelkezik, a WD USB 3.0-s külső tárolóeszköz csatlakoztatása előtt telepítse az illesztőprogramját. A meghajtó nem ismerhető fel megfelelően, ha nem USB 3.0-s vagy USB 2.0-s gyökérhub vagy állomásvezérlő van telepítve. A telepítési útmutatásokért forduljon az adapterkártya gyártójához.

Q: A számítógép miért nem indul el, ha a bekapcsolása előtt csatlakoztatom az USB meghajtómat?

A: A rendszer konfigurációjától függően a számítógép megpróbálhatja hordozható WD USB meghajtóról elindulni. Ennek a funkciónak a letiltásához olvassa el a rendszer alaplapjának BIOS-beállítási dokumentációját, vagy látogasson el a <http://support.wd.com> weboldalra, és a tudásbázisban keresse meg az 1201-es azonosítójú választ. A külső meghajtókról történő indításra vonatkozó bővebb információért olvassa el a rendszer dokumentációját vagy forduljon a rendszer gyártójához.

Q: *Miért alacsony az adatátviteli sebesség?*

A: A rendszer az USB 3.0-s vagy az USB 2.0-s adapterkártya helytelen illesztőprogram-telepítése miatt USB 1.1-es sebességen működik, vagy a rendszer nem támogatja az USB 3.0 vagy az USB 2.0 szabványt.

Q: *Hogyan állapíthatom meg, hogy a rendszerem támogatja-e az USB 3.0 vagy USB 2.0 szabványt?*

A: Olvassa el az USB kártya dokumentációját vagy forduljon az USB kártya gyártójához.

Megjegyzés: Ha az USB 3.0-s vagy USB 2.0-s vezérlő az alaplaphoz van integrálva, akkor telepítse az alaplapnak megfelelő lapkakészlet-illesztőprogramokat. Bővebb információért olvassa el az alaplap vagy a számítógép kézikönyvét.

Q: *Mi történik, ha egy USB 3.0-s vagy USB 2.0-s eszközt USB 1.1-es porthoz vagy elosztóhoz csatlakoztatok?*

A: Az USB 3.0 és USB 2.0 visszafelé kompatibilis az USB 1.1 szabvánnyal. USB 1.1-es porthoz vagy elosztóhoz csatlakoztatva az USB 3.0-s vagy USB 2.0-s eszközök az USB 1.1 legnagyobb sebességén, legfeljebb 12 Mbps sebességgel működnek.

Ha a számítógép rendelkezik PCI Express kártyanyílással, akkor PCI Express adapterkártya telepítésével archiválhat USB adatátviteli sebességgel. Bővebb információért és a telepítési útmutatásokért forduljon a kártya gyártójához.

A

A SES illesztőprogram telepítése

Ha nem telepíti a WD szoftvert, a Windows operációs rendszert használó számítógépeken telepíteni kell az SCSI Enclosure Services (SES) illesztőprogramot annak érdekében, hogy a hardvervarázsló előugró ablaka ne jelenjen meg minden alkalommal, amikor a meghajtót csatlakoztatja a számítógéphez.

Megjegyzés: A SES meghajtó a WD szoftver telepítésekor automatikusan települ.

Ez a függelék az alábbi témákat tartalmazza:

[Telepítés Windows Vista számítógépen](#)

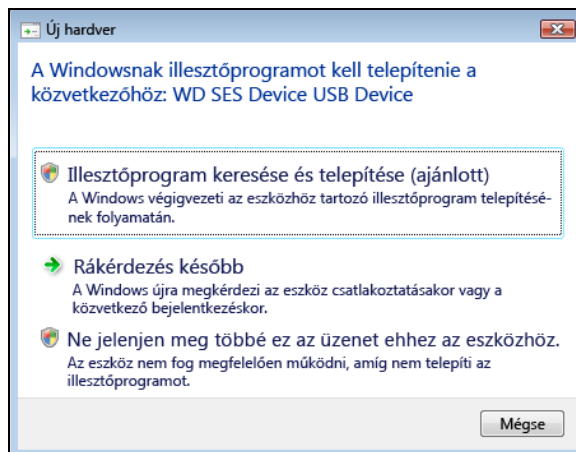
[Telepítés Windows 7 és Windows 8 számítógépen](#)

Telepítés Windows Vista számítógépen

Miután a meghajtót a 3. ábra, 6. oldal szerint csatlakoztatta, megjelenik az Új hardver varázsló képernyője.

Megjegyzés: Ha az Automatikus lejátszás engedélyezve van, még két további képernyő jelenhet meg az Új hardver képernyővel egy időben. Ha ezek megjelennek, zárja be őket.

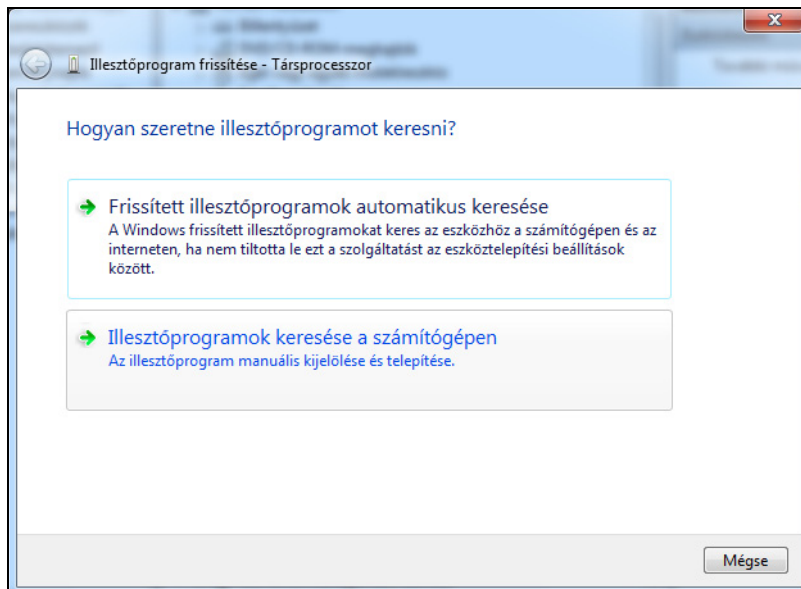
1. Az Új hardver képernyőn válassza az Illesztőprogram keresése és telepítése lehetőséget:



2. A Helyezze be a lemezt párbeszédablakon válassza a **Nincs meg a lemez** lehetőséget, majd kattintson a **Tovább** gombra:



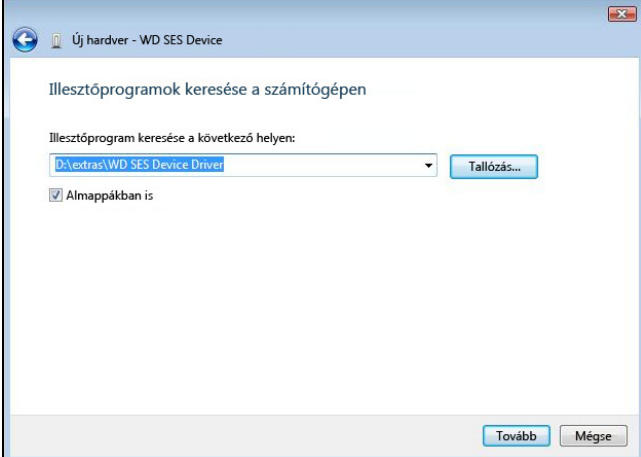
3. A Windows megjeleníti az Illesztőprogram frissítése képernyőt:



4. Az Illesztőprogram frissítése képernyőn:

| HA a számítógép... | AKKOR... |
|-----------------------------|--|
| Csatlakozik az internethez, | Válassza az Automatikus keresés lehetőséget. A Windows automatikusan: <ul style="list-style-type: none"> ■ Csatlakozik a Windows frissítés szolgáltatásra ■ Megkeresi, letölti és telepíti a SES illesztőprogramot |

(Folytatás)

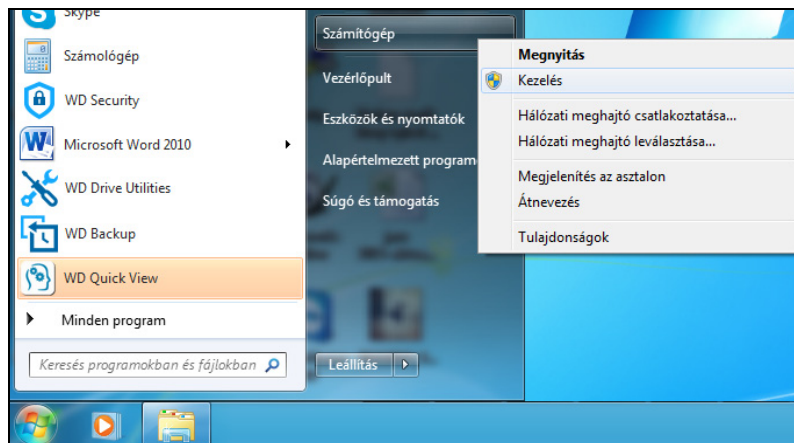
| HA a számítógép... | AKKOR... |
|--|---|
| <p>Nem csatlakozik az internethez,</p> | <p>Válassza a Keresés a számítógépen lehetőséget, lépjen a Számítógép elemre, és:</p> <ol style="list-style-type: none"> Kattintson duplán a My Passport meghajtóra. Kattintson duplán az Extras mappára Válassza a WD SES Device Driver lehetőséget Kattintson a Tovább gombra.  |

5. Ha befejeződött a telepítés, kattintson a **Bezárás** gombra.

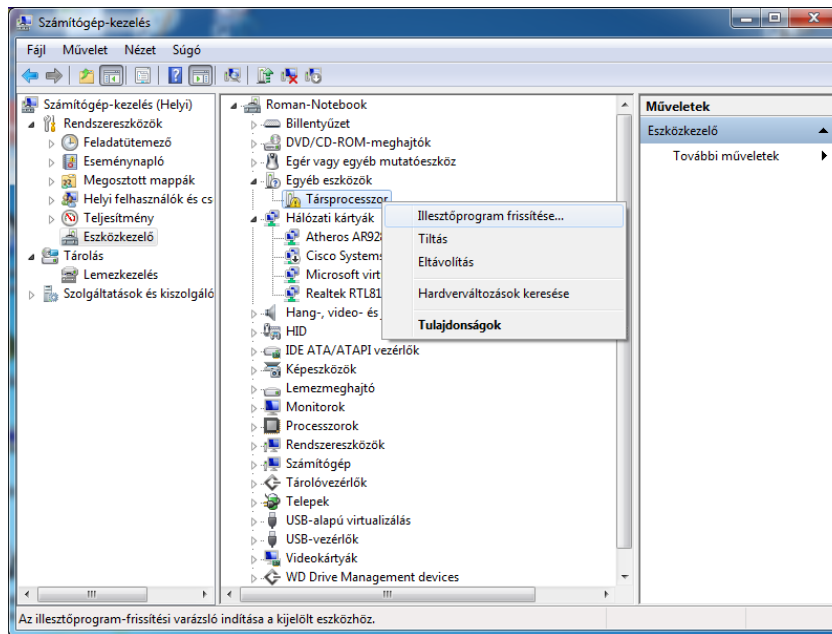
Telepítés Windows 7 és Windows 8 számítógépen

Miután a meghajtót a 3. ábra, 6. oldal szerint csatlakoztatta, a Windows Számítógépkezelés segédprogram használatával telepítse a SES illesztőprogramot:

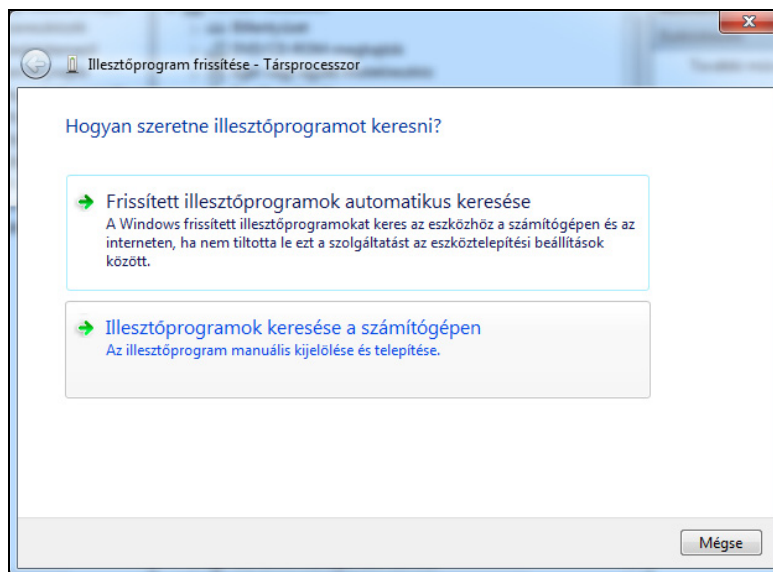
1. Kattintson a Start ikonra, majd kattintson a jobb gombbal a **Számítógép** elemre, és válassza a **Kezelés** parancsot:



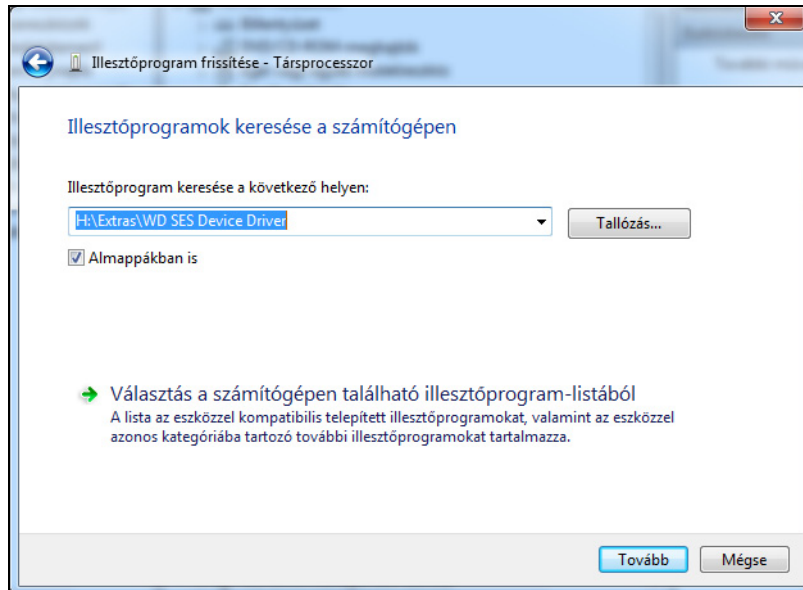
2. A Számítógép-kezelés képernyőn a Számítógép-kezelés (helyi) lehetőség alatt kattintson az **Eszközkezelő > Ismeretlen eszköz** lehetőségre, majd kattintson a jobb gombbal az **Illesztőprogram frissítése** parancsra:



3. Az Illesztőprogram frissítése képernyőn kattintson az **Illesztőprogramok keresése a számítógépen** lehetőségre:



4. Keresse meg a **Számítógép** mappát, kattintson duplán a My Passport meghajtóra, kattintson az Extras mappára, és válassza a **WD SES Device Driver** lehetőséget:



5. Kattintson a **Tovább** gombra.
6. Ha befejeződött a telepítés, kattintson a **Bezárás** gombra.

B

Megfelelőségi és jótállási információk

Ez a függelék az alábbi témákat tartalmazza:

- Jogsabályi megfelelés
- Környezeti megfelelés (Kína)
- Jótállási információk (minden régió, kivéve Ausztrália és Új-Zéland)
- Jótállási információk (Ausztrália és Új-Zéland)
- GNU Általános Nyilvános Licenc ("GPL")

Jogsabályi megfelelés

FCC B osztály információk

Az eszköz üzemeltetését az alábbi feltételek határozzák meg:

- A készülék nem okozhat káros interferenciát.
- A készüléknek el kell fogadnia a bejövő interferenciát, akkor is, ha az nem kívánt működést okozhat.

A készüléket bevizsgálták, és ennek alapján megfelel az FCC Szabályzat 15. részében található, a B osztályba tartozó digitális készülékekre vonatkozó határértékeknek. A határértékek célja lakókörnyezeti használat esetén ésszerű védelem nyújtása a káros interferencia ellen. Ez az eszköz rádiófrekvenciás energiát hoz létre, használ és sugározhat, és ha nem a gyártó előírásainak megfelelően szerelték fel, a rádió- vagy televízióadások káros interferenciáját okozhatja. Nem garantálható azonban, hogy egy adott összeállításban a készülék nem okoz interferenciát. Ha ez a készülék a rádiók vagy televíziókészülékek jelvételeiben káros interferenciát okoz – amely megállapítható a készülék ki- és bekapcsolásával –, az interferencia az alábbi intézkedések végrehajtásával szüntethető meg:

- Fordítsa el vagy helyezze át az antennát.
- Növelje a berendezés és a vevő közötti távolságot.
- Csatlakoztassa a készüléket más áramkorról táplált hálózati aljzathoz, mint amely a vevőt látja el energiával.
- Kérjen tanácsot a forgalmazótól vagy tapasztalt rádió- vagy televíziószerelőtől.
- A WD kifejezett jóváhagyása nélkül történt módosítások vagy változtatások érvényteleníthetik a tulajdonosnak az eszköz használatára vonatkozó jogát.

ICES-003/NMB-003 nyilatkozat

Cet appareil numérique de la classe B est conforme à la norme NMB-003 du Canada.

A készülék megfelel a kanadai ICES-003 B osztályú szabványnak.

Biztonsági megfelelés

Jóváhagyva az Egyesült Államok és Kanada számára. CAN/CSA-C22.2 No. 60950-1, UL 60950-1: Az információs technológiai készülék biztonsága.

Approuvé pour les Etats-Unis et le Canada. CAN/CSA-C22.2 No. 60950-1, UL 60950-1: Sûreté d'équipement de technologie de l'information.

Az EK szabályozásainak való megfelelés

A CE szimbólum azt jelzi, hogy a rendszer megfelel az Európai Unió ide vonatkozó tanácsi irányelveinek, beleértve az EMC irányelvet (2004/108/EK) és a kisfeszültségű készülékekre vonatkozó irányelvet (2006/95/EK). A Western Digital az érvényes irányelveknek megfelelően elkészítette a „Megfeleléségi nyilatkozatot”, és a Western Digital Europe fájl formátumban rendelkezik vele.

GS Mark (csak Németország)

Gépek zajszintje - 3. rendelet, GPSGV: Hacsak erről más nyilatkozat nem született, a termék legmagasabb zajkibocsátási szintje 70db(A), az EN ISO 7779 szabványnak megfelelően. Maschinenlärminformations-Verordnung 3. GPSGV: Der höchste Schalldruckpegel beträgt 70 db(A) oder weniger gemäß EN ISO 7779, falls nicht anders gekennzeichnet oder spezifiziert.

KC közlemény (csak a Koreai Köztársaság esetén)

| 기종별 | 사용자 안내문 |
|-----------------------|--|
| B 급기기 (가정용방송통신기자재) | 이기는가정용(B 급) 전자파적합기기로서주요 가정에서사용하는것을목적으로하며, 모든지역에서사용할수있습니다 |

Környezeti megfelelés (Kína)

| 部件名称 | 有毒有害物或元素 | | | | | |
|------------|-------------------|-----------|-----------|----------------------|------------------------|----------------------|
| | 产品中有毒有害物或元素的名称及含量 | | | | | |
| | 铅 (Pb) | 汞 (Hg) | 镉 (Cd) | 六价 铬 (Cr (VI)) | 多溴化联 (二) 苯 (PBB) | 多溴化 二苯醚 (PBDE) |
| 減震架(4) | ○ | ○ | ○ | ○ | ○ | ○ |
| 減震器(4 pcs) | ○ | ○ | ○ | ○ | ○ | ○ |
| 脚垫(4 pcs) | ○ | ○ | ○ | ○ | ○ | ○ |
| 带镜头的上盖 | ○ | ○ | ○ | ○ | ○ | ○ |
| 底盖 | ○ | ○ | ○ | ○ | ○ | ○ |
| PCBA | ○ | ○ | ○ | ○ | ○ | ○ |
| 硬盘驱动器 | X | ○ | ○ | ○ | ○ | ○ |
| 微型 USB 电缆 | ○ | ○ | ○ | ○ | ○ | ○ |
| EMI 底盖 | ○ | ○ | ○ | ○ | ○ | ○ |
| 聚酯薄膜 | ○ | ○ | ○ | ○ | ○ | ○ |

O: 表示有毒有害物在该部件的所有均质材料中的含量均低于 SJ/T11363-2006 标准规定的限量要求以下。
X: 表示该有毒有害物至少在该部件的某一均质材料中的含量超出 ST/T11363-2006 标准规定的限量要求。
(在此表中, 企业可能需要根据实际情况对标记“X”的项目进行进一步的技术性解释。)

Jótállási információk (minden régió, kivéve Ausztrália és Új-Zéland)

Szolgáltatás igénybevétele

A WD értékeli az Ön üzleti tevékenységét, és mindig a lehető legjobb szolgáltatást igyekszik nyújtani. Amennyiben a termék karbantartásra szorul, forduljon a forgalmazóhoz, akitől eredetileg vásárolta a terméket, vagy látogasson el a terméktámogatási webhelyre a <http://support.wd.com/warranty/policy.asp> címen, ahol további információkat talál a szolgáltatás vagy a termék-visszaküldési jóváhagyás (Return Material Authorization, RMA) igénybevételére vonatkozóan. Ha a termék hibásnak bizonyul, akkor Ön kap egy RMA számot, illetve instrukciókat a termék visszaküldésére vonatkozóan. Egy jóváhagyott csereterméket (azaz olyat, amelyre nem bocsátottak ki RMA számot) küldünk Önnek, a szállítás költségét Önnek kell megtéríteni. A jóváhagyott cseretermékeket a jóváhagyott szállítói csomagolásban, előre kifizetve és biztosítva kell kiszállítani az Ön által megadott címre. A termék eredeti dobozát és csomagolóanyagait meg kell őrizni a WD termék tárolásához és szállításához. A jótállási időszak megállapításához ellenőrizze a jótállás lejártát (a sorozatszám szükséges hozzá) a <http://support.wdc.com/warranty/policy.asp> weboldalon. A WD semmilyen körülmények között sem vállal felelősséget a hozzá eljuttatott termékeken tárolt adatok elvesztéséért vagy adatok biztonsági mentéséért.

Korlátozott jótállás

A WD garantálja, hogy a termék normál használat esetén az alábbiakban meghatározott időtartamig anyag- és gyártási hibától mentes, és megfelel a WD termék műszaki leírásának. A korlátozott jótállás időtartama az országtól függ, amelyben a terméket vásárolta. A korlátozott jótállás időtartama 2 év az észak-, dél- és közép-amerikai régióban, 2 év Európában, a közel-keleti és az afrikai régióban, és 3 év a délkelet-ázsiai régióban, hacsak a törvény másképp elő nem írja. A korlátozott jótállás időtartama a vásárlás dátumától kezdődik, amely a vásárlást bizonyító nyugtán szerepel. A WD nem vállal felelősséget a visszajuttatott termékkel kapcsolatban, ha a WD megállapítja, hogy a terméket a WD vállalattól eltulajdonították, a termék hamis vagy hamisítvány, vagy a feltételezett hiba a) nincs jelen, b) ésszerű körülmények között nem javítható ki a terméknek a WD általi átvétele előtti sérülése miatt, illetve c) a hibát nem rendeltetészerű használat, helytelen üzembe helyezés, módosítás (beleértve a címkék eltávolítását vagy olvashatatlanná tételét, a külső burkolatok felnyitását vagy eltávolítását, kivéve, ha a termék szerepel a felhasználó által korlátozottan szervizelhető termékek listáján, és a módosítások az érvényes utasítások hatályán belül esnek, amelyek megtalálhatók a <http://support.wd.com/warranty/policy.asp> webhelyen), baleset vagy helytelen kezelés okozta akkor, amikor a termék nem a WD birtokában volt. A fenti korlátozások tárgyakként az Ön kizárólagos jótállása a fent meghatározott jótállási időtartam alatt és a WD döntése alapján, a termék javítására és cseréjére érvényes.

A jelen jótállás a WD kizárólagos jótállása, és kizárólag az új termékként értékesített termékekre vonatkozik. A jelen jótállás helyettesíti a) minden egyéb kifejezett, vélelmezett vagy jogszabály által előírt jótállást vagy jogorvoslatot, beleértve, de erre nem korlátozva, az értékesíthetőségre vagy bizonyos célra való alkalmasságra vonatkozó vélelmezett jótállást, és b) a WD elutasít bármilyen és minden a károkkal kapcsolatos felelősségét, beleértve, de arra nem korlátozva, a balesetből, annak következményeiből eredő vagy különleges károkat, vagy pénzügyi veszteséget, nyereségvesztést vagy felmerülő költségeket, vagy a termék megvásárlásával, használatával vagy teljesítményével kapcsolatos adatvesztést, még akkor is, ha a WD az ilyen jellegű károk lehetőségére figyelmeztetett. Az Egyesült Államokban néhány államban nem lehetséges a balesetből vagy abból eredő károkért történő felelősségvállalás korlátozása vagy elutasítása, ezért a fenti korlátozások azokban az államokban nem érvényesek. Ez a jótállás Önt

meghatározott törvényi jogokkal ruházta fel, illetve Ön rendelkezhet egyéb jogokkal is, amelyek az adott államtól függően eltérők lehetnek.

Jótállási információk (Ausztrália és Új-Zéland)

Az ebben a jótállásban foglaltak nem módosítják vagy semmisítik meg az ausztrál verseny- és fogyasztóvédelmi törvény, illetve az új-zélandi termékmegfelelőségi törvény biztosította jogokat. Ez a jótállás testesíti meg a WD által előnyben részesített megközelítést a jótállási igények kezelésére, amely minden fél számára gyors és egyszerű ügyintézkést biztosít.

A termék tekintetében nincs egyéb kifejezett vagy vélt jótállás, beleértve de erre nem korlátozva az árukereskedelmi törvény előírásait. Ha a terméket Új-Zélandon kereskedelmi célra vásárolja, elfogadja, hogy az új-zélandi termékmegfelelőségi törvény nem érvényes a termékre. Ausztráliában a termékeinkre olyan jótállások érvényesek, amelyek nem fogasíthatók az ausztrál fogyasztóvédelmi törvény hatálya értelmében. Ön jogosult a cseretermék vagy visszatérítés igénylésére a termék működésképtelenné válása esetén, vagy kompenzációra bármely más veszteség vagy károsodás esetén. Amennyiben a termék kifogásolható minőségű, de a meghibásodás nem okoz teljes működésképtelenséget, Ön jogosult a termék megjavíttatására vagy cseréjére. A teljes meghibásodás meghatározását az ausztrál fogyasztóvédelmi törvény tartalmazza.

Szolgáltatás igénybevétele

A WD értékeli az Ön üzleti tevékenységét, és mindig a lehető legjobb szolgáltatást igyekszik nyújtani. Ha bármilyen problémája támad, kérjük, mielőtt visszaküldi a terméket, tegye lehetővé számunkra, hogy megpróbáljuk megoldani azt. A legtöbb műszaki kérdésre választ talál a tudás-adatbázisunkban vagy az e-mailes támogató szolgáltatásunkon keresztül a <http://support.wd.com> címen. Ha nem áll rendelkezésre válasz, vagy ha Önnek ez vonzóbb, kérjük vegye fel a kapcsolatot a WD-vel a dokumentum elején található telefonszámok közül az Önnek legmegfelelőbbel.

A jótállási igényeinek fogasításához ahhoz a márkakereskedőhöz forduljon elsőként, amelytől a terméket vásárolta. Ha nem tud kapcsolatba lépni a forgalmazóval, akitől eredetileg vásárolta a terméket, látogasson el a terméktámogatási webhelyre a <http://support.wd.com> címen, ahol további információkat talál a szervizelés vagy a termék-visszaküldési jóváhagyás (Return Material Authorization, RMA) igénybevitelére vonatkozóan. Ha a termék hibásnak bizonyul, akkor Ön kap egy RMA számot, illetve instrukciókat a termék visszaküldésére vonatkozóan. Egy jóváhagyott cseretermék (azaz olyat, amelyre nem bocsátottak ki RMA számot) küldünk Önnek, a szállítás költségét Önnek kell megtéríteni. A jóváhagyott cseretermékeket a jóváhagyott szállítói csomagolásban, előre kifizetve és biztosítva kell kiszállítani az RMA számmal megadott címre. Miután a WD vagy a márkakereskedő, amelytől a terméket vásárolta megállapítja, hogy az Ön igénye érvényes, a WD vagy ez a márkakereskedő belátása szerint a terméket kicseréli egy azzal egyenértékűre vagy jobbra, vagy visszatéríti a termék árát. A jótállási igényének fogasításával kapcsolatos költségek Önt terhelik. A jelen jótállás értelmében az Önnek biztosított előnyök kiegészítik az ausztrál verseny- és fogyasztóvédelmi törvény, illetve az új-zélandi termékmegfelelőségi törvény biztosította jogokat és jogorvoslatokat.

A termék eredeti dobozát és csomagolóanyagait meg kell őrizni a WD termék tárolásához és szállításához. A jótállási időszak meghosszabbításához ellenőrizze a jótállás lejártát (a sorozatszám szükséges hozzá) a <http://support.wd.com> weboldalon.

Western Digital Technologies, Inc.
3355 Michelson Drive, Suite 100
Irvine, Kalifornia 92612
E-mail: support@wd.com

Jótállás

A WD garantálja, hogy a termék normál használata esetén az alábbiakban meghatározott időtartamig anyag- és gyártási hibától mentes, és megfelel a WD termék műszaki leírásának. Hacsak a törvény másképpen nem írja elő, a jótállás időtartama 3 év Ausztráliában és Új-Zélandon. A korlátozott jótállás időtartama a vásárlás dátumától kezdődik, amely a hivatalos forgalmazó vagy hivatalos viszonteladó által kiállított vásárlást bizonyító nyugtán szerepel. A jótállás érvényesítéséhez és a jótállás kezdő dátumának megállapításához szükség van a vásárlást bizonyító nyugtára. A jótállási szolgáltatás nem biztosítható, csak akkor, ha a terméket ahhoz a hivatalos forgalmazóhoz, hivatalos viszonteladóhoz vagy területi WD visszavételi központhoz juttatják vissza, ahol a terméket vásárolták. A WD bővített jótállási szolgáltatásokat bocsáthat rendelkezésre, amelyek megvásárolhatók. A WD nem vállal felelősséget a termékkel kapcsolatban, ha a WD megállapítja, hogy (i) a terméket nem hivatalos forgalmazótól vagy hivatalos viszonteladótól vásárolták, (ii) a terméket nem a WD specifikációinak vagy előírásainak megfelelően használták, (iii) a terméket nem a felhasználási céljának megfelelően használták, (iv) a WD-től eltulajdonították, vagy a feltételezett hiba a) nincs jelen, b) ésszerű körülmények között nem javítható ki a termék a WD általi átvétel előtti sérülése miatt, illetve c) a hibát nem rendeltetésszerű használat, helytelen telepítés, módosítás (beleértve a címkék eltávolítását vagy olvashatatlanná tételét, a külső burkolatok felnyitását vagy eltávolítását, kivéve ha a termék korlátozottan a felhasználó által szervizelhető termékek listájában szerepel, és a módosítások az érvényes utasítások hatályán belül esnek, és amelyek megtalálhatók a <http://support.wd.com> weboldalon), baleset vagy helytelen kezelés okozta akkor, amikor a termék nem a WD birtokában volt.

A TERMÉKEK ÖSSZETETTEK ÉS TÖRÉKENYEK, EZÉRT ESETENKÉNT MEGHIBÁSODHATNAK (A) KÜLSŐ BEHATÁSOK KÖVETKEZTÉBEN, BELEÉRTVE DE ERRE NEM KORLÁTOZVA A HELYTELEN KEZELÉST, HŐ HATÁSÁT, HIDEG KÖRNYEZETET ÉS MAGAS PÁRATARTALMAT VAGY ÁRAMKIMARADÁST, VAGY (B) BELSŐ HIBÁK KÖVETKEZTÉBEN. EZEK A MEGHIBÁSODÁSOK ADATOK ELVESZTÉSÉT, SÉRÜLÉSÉT, TÖRLÉSÉT VAGY MÓDOSULÁSÁT OKOZHATJÁK. AZ ADATVESZTÉSSEL, SÉRÜLÉSSEL, TÖRLÉSSEL ÉS MÓDOSULÁSSAL KAPCSOLATOS FELELŐSSÉG AZ ÖNÉ, ÉS ÖN FELEL AZ ADATOK BIZTONSÁGI MENTÉSÉÉRT AZ ADATVESZTÉS, SÉRÜLÉS, TÖRLÉS ÉS MÓDOSULÁS ELLENI VÉDELEM ÉRDEKÉBEN. ÖN EGYETÉRT AZZAL, HOGY FOLYAMATOSAN VÉGZI A TERMÉKEN TÁROLT ADATOK BIZTONSÁGI MENTÉSÉT, ÉS A TELJES BIZTONSÁGI MENTÉS ELVÉGZÉSÉT, MIELŐTT SZERVIZT VAGY MŰSZAKI TÁMOGATÁST IGÉNYELNE A WD-TŐL.

Ausztráliában, ha a terméket nem hagyományosan személyes, otthoni vagy háztartási eszközként használják, és a WD ezt ésszerűnek tekinti, a WD korlátozza felelősségét a termék cseréjére, ugyanolyan vagy jobb termék cseréjére vonatkozóan.

Ez a jótállás a javított vagy cserélt termékekre az eredeti jótállásból fennmaradó ideig, vagy a termék javításától vagy cseréjétől számított kilencven (90) napig érvényes – amelyik a hosszabb időtartam. Ez a jótállás a WD kizárólagos gyártói jótállása, és kizárólag az új termékként értékesített termékekre vonatkozik.

GNU Általános Nyilvános Licenc (“GPL”)

A firmware, amelyet a termék tartalmaz, tartalmazhat független fél által a GPL vagy a Programkönyvtár Általános Közreadási Szerződés („LGPL”) alatt jogvédett szoftver licencet, amely nem képezi tárgyát a Western Digital Végfelhasználói Licencszerződésének. A GPL-nek megfelelően, ha alkalmazható: 1) a GPL szoftver forráskódja a vásárlás dátumát követő három éven belül ingyenesen letölthető a <http://support.wd.com/download/gpl> weboldaltól, vagy CD-n névleges értéken megrendelhető a <http://support.wdc.com/download/gpl> weboldaltól, illetve az ügyfélszolgáltatótól; 2) a GPL szoftver újrahasználható, terjeszthető és módosítható; 3) kizárólag a GPL szoftver tekintetében a törvényi előírások keretein belül jótállás nem biztosított; és 4) a GPL egy példánya megtalálható mellékelve, illetve beszerezhető a <http://www.gnu.org> vagy a <http://support.wd.com/download/gpl> weboldalon.

A szoftvert beleértve, de arra nem korlátozva, bármilyen nyílt forráskódú szoftvert kizárólag a saját felelősségére módosítson. A Western Digital nem vállal semmilyen felelősséget a módosításokkal kapcsolatban. A Western Digital nem biztosít támogatást semmilyen olyan termékhez, amelyet Ön módosított, akkor sem, ha azt eredetileg a Western Digital biztosította.

Tárgymutató

A

- A csomag tartalma 2
- A kezelésre vonatkozó óvintézkedések 5
- A meghajtó formátum átalakítása 40
- A meghajtó jelszavas védelme 22
 - VIGYÁZAT! elveszett jelszó 22
- A meghajtó lecsatlakoztatása 34
- A meghajtó regisztrálása 32
- A meghajtó törlése 30
- A meghajtó újrafarmázása 39, 40
- A meghajtó zárolásának feloldása 23
 - a virtuális CD-ről 24, 34
 - WD Security szoftver nélkül 24
 - WD Security szoftverrel 23
- A szoftver és a lemezkép visszaállítása 32, 39
- A termék jellemzői 1
- A WD Backup szoftver képernyője 10
- Acronis True Image WD kiadású szoftver 1, 2
 - felhasználói útmutató letöltése 1, 2
 - szoftverletöltés 1, 2
- Állapot-ellenőrzés 34
- Az eszköz regisztrálása képernyő 32

B

- Biztonsági megfelelés 47
- Biztonsági mentés
 - fájlok biztonsági mentése 12
 - folymat 14

D

- Diagnosztizálás párbeszédablak 22, 25, 26, 29, 32, 33
- Drive Utilities
 - Az eszköz regisztrálása képernyő 32
 - Diagnosztizálás párbeszédablak 22, 25, 26, 29, 32, 33
 - Időzítés párbeszédablak 33
 - Meghajtó törlése párbeszédablak 30

F

- FCC B osztály információk 47
- Felhőszolgáltatás, konfigurálás 36
- FIGYELMEZTETÉS
 - adatok elvesztésének megakadályozása lecsatlakoztatás-kor 34
 - elveszett jelszavak 22
 - meghajtó törlése 29
 - nem zárolt meghajtó 22
- Figyelmeztetések, villogó ikon 34
- Fizikai leírás 4

G

- GNU általános nyilvános licenc 52
- GPL szoftver 52
- Gyors meghajtóteszt 28

H

- Hardver 2
- Hőmérséklet ellenőrzése 34

I

- ICES-003/NMB-003 megfelelés 47
- Időzítés párbeszédablak 33

J

- Jelszó létrehozása 22
- Jogsabályi megfelelés 47
- Jótállási információk 49, 50, 51

K

- Kensington biztonsági foglalat 4
- Kína, RoHs környezeti megfelelés 48
- Kompatibilitás az operációs rendszerekkel 3
- Korlátozott jótállási információk 49
- Környezeti megfelelés, Kína RoHs 48

L

- Lemezkép, letöltés és visszaállítás 32, 39

M

- Megfelelés, jogszabályi 47
- Meghajtó
 - A kezelésre vonatkozó óvintézkedések 5
 - állapot-ellenőrzés 34
 - diagnosztika és állapot-ellenőrzések 28
 - formátumok, átalakítás 3
 - időzítés 33
 - lecsatlakoztatás 34
 - lecsatlakoztatás számítógépről 34
- Meghajtó állapotának ellenőrzése 28
- Meghajtó törlése párbeszédablak 30

O

- Opcionális tartozékok 3
- Operációs rendszerek 3

R

- Rendelkezésre álló hely 34
- Rendszer kompatibilitás 3

S

- Szoftver, GPL 52
- Szoftverbeállítások
 - felhőszolgáltatásbeli fiók 36
 - szoftverfrissítések 35
- Szoftvertelepítő képernyő 7
- Szolgáltatás igénybevétele 49, 50

T

- Tartozékok, opcionális 3
- Teljes adathordozó átvizsgálás 28
- Teljes meghajtóteszt 28

U

- USB csatoló 4

V

- Végfelhasználói licencszerződés, hivatkozás 7
- Villogó ikon figyelmeztetések 34
- Visszaállítás
 - a fájlok visszaállítása 19
 - folyamat 19

W

- WD
 - szolgáltatás 49, 50
- WD Drive Utilities szoftver
 - Az eszköz regisztrálása képernyő 32
 - Diagnosztizálás párbeszédablak 22, 25, 26, 29, 32, 33
 - Időzítés párbeszédablak 33 képernyő 11
 - Meghajtó törlése párbeszédablak 30
- WD Quick View ikon 33
- WD Security szoftver
 - Biztonsági beállítások módosítása párbeszédablak 25, 26 képernyő 10
- WD szoftver eltávolítása 38
- Windows
 - WD szoftver eltávolítása 38

A WD által közölt információk a WD legjobb tudomása szerint naprakészek és megbízhatók; mindemellett azonban a WD nem vállal felelősséget az információk felhasználásáért, és az ebből eredő szabadalmi jogok megsértéséért vagy bármilyen egyéb, harmadik felet illető jogok megsértéséért. A WD szabadalmi vagy szabadalmi jogai által sem hallgatólagosan, sem egyéb módon nem biztosít licenct. A WD fenntartja magának a jogot a műszaki leírás értesítés nélkül történő módosítására.

A Western Digital, a WD embléma és a My Book bejegyzett védjegyek, és a WD Backup, a WD Drive Utilities, a WD Security, illetve a Data Lifeguard a Western Digital Technologies, Inc. védjegyei az Egyesült Államokban és/vagy más országokban. Az Apple, a Mac, az OS X és a Time Machine az Apple, Inc. Egyesült Államokban és más országokban bejegyzett védjegyei. Az itt említett egyéb jelzések más cégek tulajdonai lehetnek. A képek tartalma esetleg eltérhet a tényleges terméktől.

© 2015 Western Digital Technologies, Inc. Minden jog fenntartva.

Western Digital
3355 Michelson Drive, Suite 100
Irvine, California 92612 U.S.A.

4779-705106-Y03 2015. május