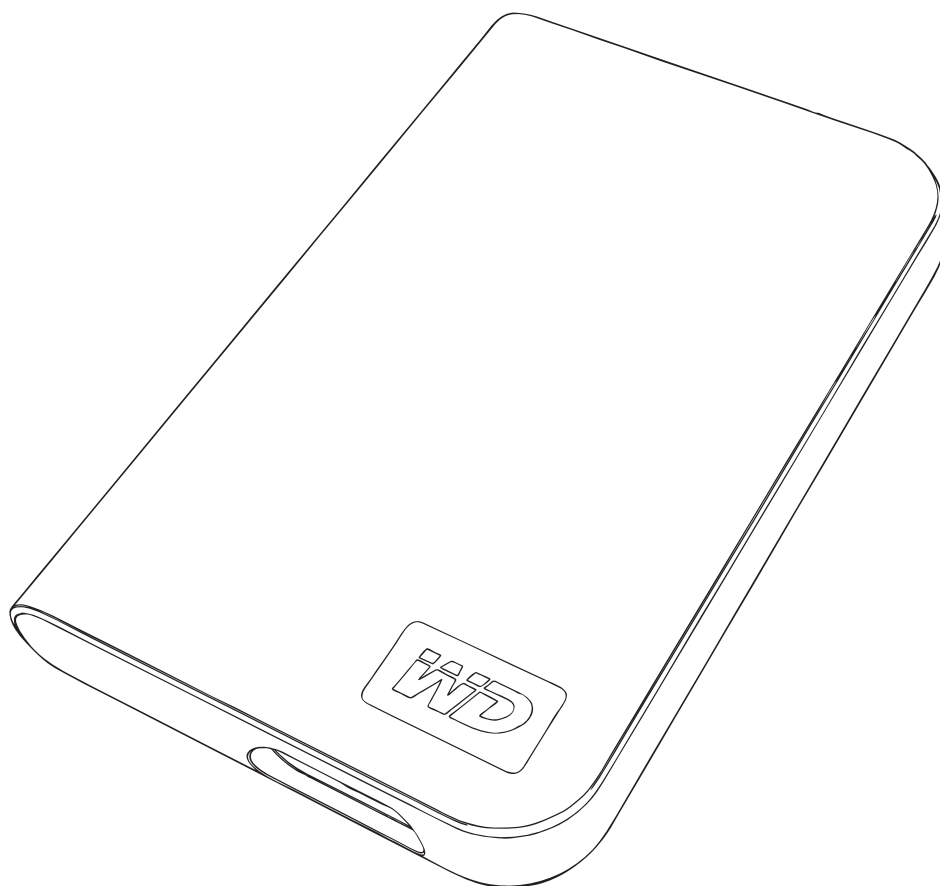


My Passport™ Essential

Disque dur portable

Manuel d'utilisation



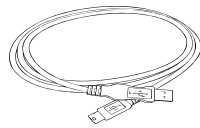
1

Avant de commencer

Merci d'avoir acheté ce produit WD. Le disque dur portable My Passport™ Essential fournit des capacités de stockage portable hautes performances pour votre PC et votre Mac® et est livré avec un logiciel de synchronisation et cryptage ainsi que le logiciel Google™ (PC uniquement). Pour connaître les dernières informations et actualités sur les produits WD, visitez notre site Web à l'adresse www.westerndigital.com.

Contenu du kit

- Disque dur portable My Passport Essential
- Câble USB
- Guide d'installation rapide



Câble USB



Disque dur portable My Passport Essential



Guide d'installation rapide

Compatibilité

Windows®

- Un port USB disponible
- Windows 2000/XP/Vista

Macintosh®

- Un port USB disponible
- Mac® OS X 10.4.6 ou version ultérieure

Remarque : La compatibilité peut varier en fonction de la configuration matérielle et du système d'exploitation de l'utilisateur. Les logiciels WD Sync™ et Google prennent uniquement en charge Windows.

Important : Pour plus de fiabilité et des performances optimisées, il est recommandé d'installer les dernières mises à jour et le dernier Service Pack (SP). Utilisateurs Windows : allez dans le menu **Démarrer** et sélectionnez **Windows Update**. Utilisateurs Mac : allez dans le menu **Pomme** et sélectionnez **Mise à jour de logiciels**.

Enregistrement de vos informations sur le produit WD

Dans le tableau suivant, écrivez le numéro de série et le numéro de modèle de votre nouveau produit WD figurant sur l'étiquette apposée au dos du dispositif.

Mentionnez-y également la date d'achat et d'autres remarques portant, par exemple, sur votre système d'exploitation et sa version. Ces informations sont nécessaires dans le cadre de la configuration et de l'assistance technique.

| |
|--|
| Numéro de série : |
| Numéro de modèle : |
| Date d'achat : |
| Remarques concernant le système et le logiciel : |
| |

Inscription de votre produit WD

Votre produit WD inclut une assistance technique gratuite de 30 jours au cours de la période de garantie applicable à votre produit. La période de 30 jours commence à la date de votre premier contact téléphonique avec l'assistance technique WD. Inscrivez votre produit en ligne à l'adresse register.wdc.com.

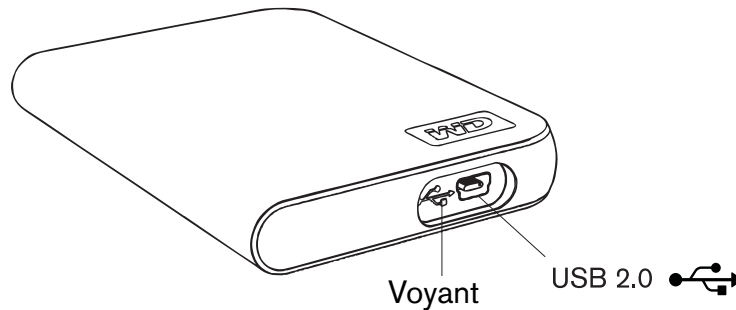
Précautions de manipulation

Les produits WD sont des instruments de précision et doivent être manipulés avec précaution lors du déballage et de l'installation. Les disques peuvent être endommagés par les manipulations brutales, les chocs ou les vibrations. Veillez à respecter les précautions suivantes lors du déballage et de l'installation de votre produit de stockage externe :

- Ne laissez pas tomber ou ne secouez pas le dispositif.
- Ne déplacez pas le dispositif lorsqu'il est en activité.
- Pour permettre une ventilation adéquate, n'obstruez pas les entrées d'air situées sur la partie inférieure, supérieure ou à l'arrière de l'enceinte. N'empilez pas d'objets susceptibles de bloquer la ventilation sur le haut du dispositif.

2

A propos de votre disque WD

Caractéristiques**Voyant**

Le voyant d'alimentation/d'activité sur le panneau inférieur du dispositif.

Interface USB 2.0

USB est l'interface standard de l'industrie pour la plupart des ordinateurs avec un système d'exploitation Windows. L'USB haut débit (USB 2.0) prend en charge des taux de transfert des données allant jusqu'à 480 Mb/s. L'USB 2.0 est rétrocompatible avec l'USB 1.1. Si vous utilisez un port USB 1.1, les données seront transférées à un débit USB 1.1 (jusqu'à 1,5 Mb/s).

Formatage du disque

Ce dispositif WD est pré-formaté comme une seule partition FAT32 pour être compatible avec tous les systèmes d'exploitation Macintosh et Windows mis à jour. Le système de fichiers FAT32 dispose d'une taille de fichier maximale de 4 Go.

Pour créer des partitions supérieures à 32 Go sous FAT32 lors du reformatage du disque, téléchargez l'utilitaire External USB/FireWire FAT32 Formatting Utility à partir de support.wdc.com/download.

Les utilisateurs de Windows 2000 et XP peuvent outrepasser les limitations de taille de fichier en reformatant le disque sur NTFS à l'aide de l'utilitaire Gestion des disques. Consultez la référence Answer ID 1287 à l'adresse support.wdc.com et les références d'article 314463 et 184006 à l'adresse support.microsoft.com pour plus de détails.

Reformatage du disque

Important : Le reformatage du disque efface tout son contenu. Si vous avez déjà enregistré des fichiers sur le disque, veillez à les sauvegarder avant de procéder au reformatage.

1. Allez à l'adresse support.wdc.com.
2. Consultez la référence Answer ID 207 de la base de connaissances pour obtenir des instructions relatives au formatage.

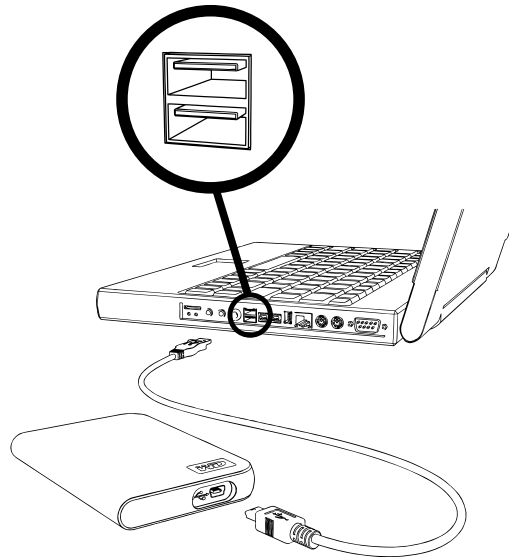
Une fois le formatage terminé, allez dans Téléchargements, recherchez votre produit, téléchargez l'utilitaire My Passport et suivez les instructions qui s'affichent.

Accessoires en option

Un câble spécial peut être requis pour les ordinateurs dont l'alimentation par bus est limitée. Pour des informations supplémentaires (Etats-Unis), visitez notre site Web à l'adresse store.westerndigital.com. En dehors des Etats-Unis, contactez l'assistance technique WD de votre région. Pour obtenir la liste des contacts de l'assistance technique, visitez notre site Web à l'adresse support.wdc.com et consultez la référence Answer ID 1048 de la base de connaissances.

3

Connexion du dispositif




1. Allumez votre ordinateur.
2. Connectez le câble USB comme indiqué.
3. Les utilitaires du disque sont installés automatiquement. Si une alerte de sécurité s'affiche au cours de l'installation, cliquez sur **Accepter** ou sur **Continuer**.
4. Lorsque vous avez terminé, un menu affiche la liste des logiciels WD Sync et Google. Pour installer un logiciel, double-cliquez sur celui-ci dans le menu ; sinon, cliquez sur **Quitter** pour commencer à utiliser le disque.

Remarque : Si l'exécution automatique est désactivée sur votre ordinateur, vous devez installer les utilitaires et le logiciel manuellement. Double-cliquez sur **Poste de travail**, l'icône de disque My Passport, le dossier WD_Windows_Tools et Setup.exe.

4

Mise hors tension/Déconnexion du dispositif

Windows

Cliquez-droite sur l'icône Retirer le périphérique en toute sécurité  dans la barre d'état du système et sélectionnez **Retirer le périphérique en toute sécurité**. Vous pouvez entendre la mise hors tension du disque avant l'arrêt du voyant d'alimentation. Le disque est désormais correctement arrêté et vous pouvez le déconnecter en toute sécurité.

Macintosh

Faites glisser l'icône My Passport vers l'icône de la Corbeille en vue du démontage adéquat. Lorsque l'icône du dispositif n'apparaît plus sur le bureau, vous pouvez déconnecter le câble d'interface USB de votre ordinateur en toute sécurité.

Dépannage

Si vous rencontrez des problèmes lors de l'installation ou de l'utilisation de ce produit, reportez-vous à la présente section sur le dépannage ou visitez notre site Web de support à l'adresse support.wdc.com et effectuez des recherches dans notre base de connaissances pour obtenir de l'aide supplémentaire.

| Comment | Answer ID |
|--|-----------|
| ■ installer, partitionner et formater le disque sous Windows XP et Vista | 207 |
| ■ installer, partitionner et formater le disque sous Windows 2000 | 34 |
| ■ formater le disque au format Mac OS | 287 |
| ■ obtenir et réinstaller le logiciel d'origine fourni avec ce produit | 1425 |
| ■ formater le disque sur le système de fichiers FAT32** | 1364 |
| ■ utiliser le disque sur un Macintosh et un PC simultanément | 291 |

**Ce disque WD est préformaté comme une seule partition FAT32 afin d'être compatible avec tous les systèmes d'exploitation Mac et Windows. Le système de fichiers FAT32 a une taille de fichier maximale de 4 Go par fichier et ne peut pas créer de partitions supérieures à 32 Go sous Windows 2000/XP ; toutefois, les utilisateurs de Windows 2000/XP peuvent contourner ces limitations de taille de fichier en reformant le disque sur une partition NTFS à l'aide de l'utilitaire Gestion des disques. Consultez la référence Answer ID 1287 à l'adresse support.wdc.com et les références d'article 314463 et 184006 à l'adresse support.microsoft.com pour plus de détails. Pour créer des partitions supérieures à 32 Go sous FAT32 lors du reformatage du disque, téléchargez l'utilitaire External USB/FireWire FAT32 Formatting Utility à partir de support.wdc.com/download.

Forum aux questions

Q : Pourquoi le disque ne se met-il pas sous tension ?

R : Assurez-vous que le disque est raccordé à une source d'alimentation. Un câble spécial peut être requis pour les ordinateurs dont l'alimentation par bus est limitée. Pour des informations supplémentaires (Etats-Unis), visitez notre site Web à l'adresse store.westerndigital.com. En dehors des Etats-Unis, contactez l'assistance technique WD de votre région.

Q : Pourquoi le disque n'est-il pas reconnu dans le Poste de travail ou sur le bureau de l'ordinateur ?

R : Si votre système dispose d'une carte adaptateur PCI USB 2.0, veillez à ce que ses pilotes soient installés avant de connecter votre produit de stockage externe WD USB 2.0. Le disque n'est pas reconnu correctement tant que le concentrateur racine USB 2.0 et les pilotes du contrôleur hôte ne sont pas installés. Contactez le fabricant de la carte adaptateur pour connaître les procédures d'installation.

Q : Pourquoi mon PC ne démarre-t-il pas lorsque je connecte le lecteur USB à l'ordinateur avant le démarrage ?

R : Selon votre configuration système, votre ordinateur pourrait essayer de démarrer à partir du disque USB portable WD. Reportez-vous à la documentation concernant le paramètre BIOS de la carte mère de votre système pour désactiver cette fonctionnalité ou visitez le site support.wdc.com et consultez la référence Answer ID 1201 de notre base de connaissances. Pour obtenir des informations supplémentaires sur le démarrage à partir de disques externes, veuillez vous reporter à la documentation de votre système ou contacter le fabricant de votre système.

Q : Comment partitionner et reformater le disque ?

R : Pour connaître les formats recommandés pour ce dispositif, recherchez la référence Answer ID 207 dans la base de connaissances à l'adresse support.wdc.com.

Q : Pourquoi la vitesse de transfert des données est-elle lente ?

R : Votre système peut fonctionner à des vitesses USB 1.1 en raison d'une installation incorrecte du pilote de la carte adaptateur USB 2.0 ou d'un système qui ne prend pas en charge USB 2.0.

Q : Qu'est-ce que USB à haut débit ?

R : USB à haut débit, également appelé USB 2.0, fournit des vitesses de transfert pouvant être jusqu'à 40 fois plus rapides qu'USB 1.1. La mise à niveau vers USB 2.0 est fortement recommandée car le temps de transfert de fichiers est ainsi réduit de manière significative par rapport à USB 1.1.

Q : Comment puis-je déterminer si mon système prend en charge USB 2.0 ?

R : Reportez-vous à la documentation de votre carte USB ou contactez le fabricant de votre carte USB.
Remarque : Si votre contrôleur USB 2.0 est intégré à la carte mère du système, veillez à installer le support de puce approprié pour votre carte mère. Reportez-vous au manuel de votre carte mère ou de votre système pour des informations supplémentaires.

Q : Que se passe-t-il si un périphérique USB 2.0 est raccordé à un port ou à un concentrateur USB 1.1 ?

R : USB 2.0 est rétrocompatible avec USB 1.1. Lorsqu'il est connecté à un port ou à un concentrateur USB 1.1, le périphérique USB 2.0 fonctionne à la vitesse USB 1.1 maximale, qui peut atteindre 12 Mb/s.

Q : Les câbles USB 1.1 peuvent-ils être utilisés avec les périphériques USB 2.0 ?

R : Même si les câbles USB 1.1 sont compatibles avec les périphériques USB 2.0, il est recommandé d'utiliser des câbles certifiés USB 2.0 avec les périphériques USB 2.0 et les cartes adaptateur PCI USB 2.0.

Si votre système intègre un logement PCI, vous pouvez atteindre des vitesses de transfert USB à haut débit en installant une carte adaptateur PCI USB 2.0. Contactez le fabricant de la carte pour connaître les procédures d'installation et obtenir des informations supplémentaires.

6

Annexe

Conformité réglementaire

Informations relatives à la Classe B de la FCC

Ce dispositif a été testé et trouvé conforme aux normes concernant les dispositifs numériques de Classe B, selon la partie 15 des règles de la FCC. Ces limites sont conçues pour apporter une protection raisonnable contre des perturbations préjudiciables dans une installation résidentielle. Cette unité génère, utilise et émet de l'énergie de fréquence radio et peut perturber la réception radio ou télévisée si elle n'est pas installée et utilisée conformément aux instructions. Cependant, il ne peut pas être garanti qu'aucune interférence ne se produira dans le cadre d'une installation particulière. Tout changement ou modification qui n'est pas expressément approuvé par WD peut annuler l'autorisation d'utilisation de ce matériel.

Le livret suivant, rédigé par la FCC (Federal Communications Commission) ou Commission fédérale américaine des communications, peut s'avérer utile : *How to Identify and Resolve Radio/TV Interference Problems (Comment identifier et résoudre les problèmes d'interférence radio/TV)*. Ce livret, numéro de nomenclature 004-000-00345-4, est disponible auprès du Government Printing Office américain, Washington, DC 20402.

Avis de la CSA

Cet appareil numérique de classe B est conforme à la norme NMB-003 du Canada.

This Class B digital apparatus complies with Canadian ICES-003.

Underwriters Laboratories Inc.

Approuvé pour les Etats-Unis et le Canada. CAN/CSA-C22.2 N° 60950-1, UL 60950-1. Matériel des technologies de l'information - Sécurité - Partie 1: Conditions générales (fichier E101559).

L'alimentation de ce produit doit se faire à l'aide d'une source d'alimentation limitée répertoriée, à double isolation, ou par une unité d'alimentation directe comportant la marque « NEC » ou « Classe 2 ».

Cet appareil n'est destiné qu'à des ordinateurs compatibles marqués « UL Listed ».

This device is only for use with compatible UL Listed computers.

Certification CE pour l'Europe

Conformité vérifiée avec EN55022 pour les émissions RF et EN50082-1 pour l'immunité générique, selon le cas.

Conformité environnementale (Chine)

有毒有害物质或元素

| 部件名称 | 产品中有毒有害物质或元素的名称及含量 | | | | | |
|------------|--------------------|-----------|-----------|----------------------|------------------------|----------------------|
| | 铅 (Pb) | 汞 (Hg) | 镉 (Cd) | 六价 铬 (Cr (VI)) | 多溴化联 (二) 苯 (PBB) | 多溴化 二苯醚 (PBDE) |
| 减震架(4) | ○ | ○ | ○ | ○ | ○ | ○ |
| 减震器(4 pcs) | ○ | ○ | ○ | ○ | ○ | ○ |
| 脚垫(4 pcs) | ○ | ○ | ○ | ○ | ○ | ○ |
| 带镜头的上盖 | ○ | ○ | ○ | ○ | ○ | ○ |
| 底盖 | ○ | ○ | ○ | ○ | ○ | ○ |
| PCBA | ○ | ○ | ○ | ○ | ○ | ○ |
| 硬盘驱动器 | X | ○ | ○ | ○ | ○ | ○ |
| 微型 USB 电缆 | ○ | ○ | ○ | ○ | ○ | ○ |
| EMI 底盖 | ○ | ○ | ○ | ○ | ○ | ○ |
| 聚酯薄膜 | ○ | ○ | ○ | ○ | ○ | ○ |

O: 表示有毒有害物质在该部件的所有均质材料中的含量均低于 SJ/T11363-2006 标准规定的限量要求以下。
X: 表示该有毒有害物质至少在该部件的某一均质材料中的含量超出 SJ/T11363-2006 标准规定的限量要求。
(在此表中, 企业可能需要根据实际情况对标记“X”的项目进行进一步的技术性解释。)

Informations sur la garantie

Obtention de service

WD apprécie votre clientèle et tente de vous fournir les meilleurs services. Si ce produit nécessite une intervention de maintenance, vous pouvez contacter le vendeur chez qui vous avez acheté le produit ou consultez notre site Web à l'adresse support.wdc.com pour savoir comment obtenir de l'assistance ou une autorisation de retour de matériel (RMA). S'il est déterminé que le produit peut être défectueux, vous recevrez un numéro RMA et des instructions pour le renvoi du produit. Les retours non autorisés (c'est-à-dire ceux sans numéro RMA) vous seront renvoyés à vos frais. Les retours autorisés doivent être envoyés dans un conteneur conforme, prépayés et assurés, à l'adresse fournie sur vos documents de retour. Le carton et l'emballage d'origine doivent être conservés pour le stockage et l'envoi de votre produit WD. Pour établir de façon indiscutable la période de garantie, vérifiez la date d'expiration de la garantie (vous aurez besoin du numéro de série) sur support.wdc.com. WD n'assume aucune responsabilité quant aux pertes de données, quelle qu'en soit leur cause, à la récupération de données perdues, ou aux données contenues dans tout produit mis en sa possession.

Garantie limitée

WD garantit que le Produit sera, dans le cadre de son utilisation normale et pour la durée définie ci-dessous, exempt de toute défectuosité de matériau et de fabrication, et en conformité avec les spécifications WD en vigueur. La durée de votre garantie limitée dépend du pays dans lequel votre Produit a été acheté. La durée de votre garantie limitée est de 3 ans en Amérique du Nord, du Sud et centrale, 3 ans en Europe, Moyen-Orient et Afrique, et 3 ans dans la région Asie-Pacifique, sauf indication contraire en vertu de la loi. La durée de votre garantie limitée commencera à la date d'achat apparaissant sur votre facture. WD n'assume aucune responsabilité pour tout Produit retourné si WD détermine que le Produit a été volé à WD ou que le défaut invoqué a) est inexistant, b) ne peut pas être réparé correctement du fait d'une détérioration antérieure à la réception du Produit par WD, ou c) est dû à une mauvaise utilisation, à une mauvaise installation, à une altération (y compris le retrait ou l'effacement des étiquettes, et l'ouverture ou le retrait des enceintes externes, sauf si le produit se trouve sur la liste des produits limités pouvant être utilisés par l'utilisateur et si l'altération spécifique appartient au domaine d'application des instructions applicables, tel que défini sur le site support.wdc.com), à un accident ou à une mauvaise manipulation qui est survenu alors que toute autre personne que WD était en sa possession. Etant soumise aux restrictions spécifiées ci-dessus, votre seule et unique garantie sera, pendant la durée de garantie spécifiée ci-dessus et selon le choix de WD, la réparation ou le remplacement du produit. La garantie mentionnée de WD s'étendra aux produits réparés et remplacés pendant la période restante de la garantie d'origine ou pendant quatre-vingt dix (90) jour à compter de la date d'envoi du produit remplacé ou réparé, la période la plus longue s'appliquant.

La garantie limitée mentionnée est la seule garantie de WD et s'applique uniquement à des produits vendus en tant que produits neufs. Les recours fournis dans la présente sont donnés en lieu et place de a) n'importe quels et tous recours et garanties expresses, implicites ou légales, y compris, mais sans s'y limiter, toute garantie implicite de valeur marchande ou d'adéquation à un usage, et b) n'importe quelles et toutes obligations et responsabilités pour des dommages, y compris, mais sans s'y limiter, les dommages accidentels, indirects ou spéciaux, ou n'importe quelle perte financière, manque à gagner ou frais, ou données perdues à la suite ou en lien avec l'achat, l'utilisation ou la mise en œuvre du produit, même si WD a été averti de la possibilité de tels dommages. Aux Etats-Unis, dans les états qui ne permettent pas d'exclusions ou de restrictions aux dommages accessoires ou conséquents, les restrictions précédentes ne s'appliquent pas. La présente garantie vous confère des droits légaux spécifiques et il se peut que vous bénéficiiez d'autres droits en fonction de votre pays ou état.

Services d'assistance technique

Si vous avez besoin d'informations supplémentaires ou d'aide lors de l'installation ou de l'utilisation normale de ce produit, visitez notre site Web à l'adresse support.wdc.com et effectuez des recherches dans notre base de connaissances.

Lorsque vous contactez le service d'assistance technique de WD, ayez le numéro de série de votre produit WD, les versions de matériel et de logiciel de votre système à portée de main.

support.wdc.com
www.westerndigital.com

| | |
|----------------|------------------|
| 800.ASK.4WDC | Amérique du Nord |
| 949.672.7199 | Espagnol |
| +800.6008.6008 | Asie-Pacifique |
| +31.20.4467651 | EMOA |

Western Digital
20511 Lake Forest Drive
Lake Forest, Californie 92630 Etats-Unis.

Les informations fournies par WD sont considérées être exactes et fiables ; toutefois, la responsabilité de WD n'est pas engagée dans le cadre de leur utilisation ni pour toute violation de brevets ou autres droits de tiers pouvant résulter de leur utilisation. Aucune licence n'est accordée par implication, ou autre, dans le cadre d'un brevet ou de droits de brevet de WD. WD se réserve le droit de modifier les spécifications à tout moment sans préavis.

Western Digital, WD, le logo WD sont des marques déposées ; My Passport et WD Sync sont des marques de Western Digital Technologies, Inc. Les autres marques mentionnées dans la présente appartiennent à d'autres sociétés.

© 2007 Western Digital Technologies, Inc. Tous droits réservés.

4779-705007-D00 Nov 2007