

Western Digital Adaptateur PCI FireWire®





Western Digital

Adaptateur PCI FireWire®

Guide d'installation

Western Digital s'efforce d'offrir une information exacte et fiable, elle n'assume cependant aucune responsabilité quant à l'utilisation de cette information ou toute infraction au droit des brevets ou autres droits d'un tiers, résultant de cette utilisation. Aucune licence n'est accordée de façon implicite ou de toute autre manière que ce soit dans le cadre de brevet ou droit de brevet de Western Digital. Western Digital se réserve le droit, à tout moment et sans avertissement, de modifier des spécifications.

© 2002 Western Digital Technologies, Inc. Tous droits réservés.

Western Digital et le logo de Western Digital sont des marques déposées de Western Digital Technologies, Inc. D'autres marques ici mentionnées, appartiennent à d'autres sociétés.

2079-001012-002

07/02

Table des matières

1 Point de départ

Que signifie FireWire?	1
Contenu du kit de montage	2
Conditions du système	2
Configuration système recommandée pour édition DV	2
Précautions d'emploi	3
Enregistrement de votre information de l'adaptateur PCI FireWire	3
Assembler ces postes	3

2 Installation et mise en place

Mise en place de l'adaptateur PCI pour Windows®	4
Installation sous Windows®	4
Installation du matériel – Windows® et Macintosh®	6
Mise en place de l'adaptateur PCI pour Macintosh®	7
Installation sous Macintosh®	7

3 Connexion pour appareils multiples

Instructions et restrictions pour la connexion FireWire	9
Instructions pour la connexion FireWire	9

Annexe A : Conformité de réglage

Annexe B : Informations sur la garantie

Annexe C : Services de support technique

1

Conseil :

Si vous devez connecter votre équipement digital de haute vitesse directement à votre ordinateur portable, procurez-vous la carte PC CardBus FireWire auprès de votre détaillant préféré.

Point de départ

Que signifie FireWire ?

Défini par l'IEEE (Institute of Electrical and Electronics Engineers), le bus sériel de haute performance 1394 (habituellement connu sous le nom de FireWire) est un standard pour connecter des appareils à votre ordinateur personnel.

FireWire est un des standards périphériques les plus rapides jamais développés.

Avec un débit de transmission de données allant jusqu'à 400 Mbps, FireWire communique suffisamment vite pour transférer vidéo et audio numériques en temps réel.

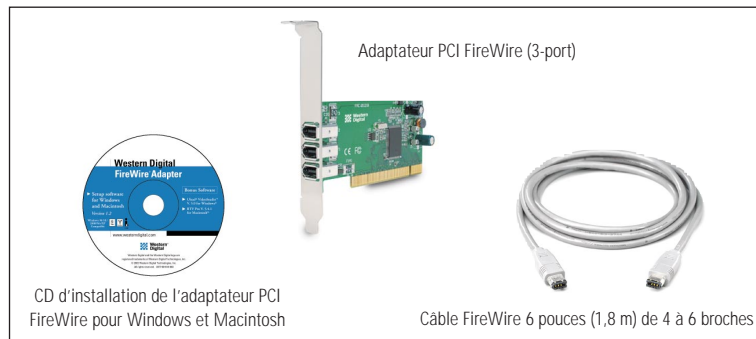
Avantages supplémentaires de FireWire :

- Compatibilité à IEEE 1394 et i.LINK™
- Capacité "Hot-Plug" qui permet de connecter facilement une nouvelle périphérie sans devoir éteindre l'ordinateur
- Configuration automatique, pas de réglages d'appareils à carte d'identification ou terminateurs, connexion facile et câbles faciles à brancher
- Connexion jusqu'à 63 appareils

Les produits FireWire disponibles actuellement sont : les disques durs les plus récents, les disques CD-RW, vidéo digital (DV), camcorder (enregistreurs à cames), scanners et imprimantes. L'adaptateur PCI FireWire et la carte PC CardBus FireWire de Western Digital vous permettent de connecter des appareils similaires directement à votre ordinateur.

Nous vous conseillons le disque dur Western Digital FireWire qui vous donne une possibilité externe de stockage rapide et une grande capacité de données.

Contenu du kit de montage



Contenu du kit de montage de l'adaptateur PCI FireWire de Western Digital

Sont aussi inclus : carte de garantie, guide d'installation rapide

Conditions du système

Utilisateurs PC

1. Un processeur d'un minimum de 200 MHz
2. Un minimum de 64 MB RAM
3. Emplacement libre pour la carte PCI
4. Windows 98 SE (seconde édition) ou plus
5. Lecteur de CD-ROM

Si vous utilisez Windows 98, vérifiez que la version Windows 98 SE est installée sur votre système : cliquez à droite sur **My Computer (Poste de travail)**, sélectionnez **Properties (Propriétés)** : la page **Général** sous la rubrique **System Properties (Propriétés)** doit indiquer "Windows 98 Second Edition."

Utilisateurs Mac

1. Ordinateur Macintosh Mac G3 ou plus
2. Un minimum de 64 MB RAM
3. Emplacement libre pour la carte PCI
4. Mac OS 8.6 ou plus
5. Lecteur de CD-ROM

Vérifiez que la version Mac OS 8.6 ou plus est installée sur votre système : cliquez sur le symbole Apple dans la barre de menu et sélectionnez **About this Computer (Au sujet de cet ordinateur)**. La fenêtre affiche votre version de Mac OS.

Conseil :

Manipulez avec soin votre nouvel adaptateur PCI Western Digital FireWire, ne le laissez pas tomber.

A ATTENTION

N'enlevez aucune étiquette du disque dur, sinon la garantie sera annulée.

Configuration système recommandée pour édition DV

Utilisateurs PC

- Intel® Pentium® III 450 MHz ou supérieur (700 MHz ou supérieur recommandé)
- 128 MB RAM
- 500 MB d'espace disponible sur le disque dur pour les fichiers programmes
- 4 GB+ d'espace disponible sur le disque dur pour la capture et le montage d'image vidéo
- Ecran compatible Windows affichant une résolution min. de 800x600

Utilisateurs Mac

- 1,5 MB d'espace disponible sur le disque dur pour les fichiers programmes
- Minimum 12 MB RAM *disponible*
- 4 GB+ d'espace disponible sur le disque dur pour la capture et le montage d'image vidéo
- Logiciel d'entrée vidéo compatible Macintosh

Précautions d'emploi

Des manipulations sans douceur, la décharge électrostatique (ESD) et les abus peuvent endommager les adaptateurs PCI Western Digital FireWire. Veillez à respecter les précautions suivantes lorsque vous déballez et installez votre adaptateur PCI Western Digital FireWire :

- Ne déballez votre adaptateur PCI FireWire que lorsque vous êtes prêts à effectué l'installation.
- Gardez tous les matériaux d'emballages au cas où vous devriez renvoyer votre adaptateur PCI FireWire. Votre garantie ne sera plus valable si vous renvoyez l'adaptateur sous un emballage différent de celui d'origine, mis à disposition par Western Digital ou autorisé.
- Pour éviter la décharge électrostatique, assurez-vous que vous êtes à la terre lorsque vous touchez le châssis métallique avant de manipuler l'adaptateur. Les vêtements se chargent d'électricité statique. Veillez à ce que les vêtements n'entrent pas directement en contact avec l'adaptateur ou les composants de la plaquette de circuits.
- Saisir l'adaptateur uniquement sur le côté. Evitez de toucher les composants de la plaquette de circuits.

Enregistrement de votre information de l'adaptateur PCI FireWire

Dans le tableau suivant, entrez le numéro de série et le numéro de modèle qui sont sur votre adaptateur PCI FireWire. Le numéro de série complet et le numéro de modèle se trouvent au dos de l'adaptateur. Vous aurez besoin de cette information lors de l'installation et pour tout support technique.

Numéro de série :
Numéro de modèle :

Assembler ces postes

- Adaptateur PCI Western Digital FireWire
- CD d'installation de l'adaptateur PCI Western Digital FireWire
- Tournevis pour vis à empreinte cruciforme et tournevis à lame plate
- Manuel système de l'ordinateur

2

★ IMPORTANT

Le pilote d'enregistrement de Microsoft le plus récent pour FireWire doit être installé sur votre PC avant d'installer l'adaptateur PCI FireWire.

— REMARQUE

Le démarrage automatique peut durer 30 secondes. Si le programme ne démarre pas automatiquement, ouvrez Windows Explorer, cliquez sur la case CD-ROM, puis cliquez deux fois sur Setup.exe file.

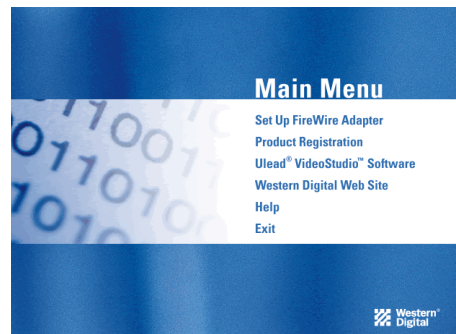
Installation et mise en place

Mise en place de l'adaptateur PCI pour Windows®

Remarque : Il est nécessaire d'installer les bons pilotes sur votre système avant d'installer votre adaptateur PCI FireWire de Western Digital. Votre adaptateur affichera ainsi correctement ses informations dans le Gestionnaire de périphériques de Windows. Procédez pas à pas comme décrit au point "Installation sous Windows" ci-dessous avant d'installer l'adaptateur PCI FireWire.

Mise en place sous Windows®

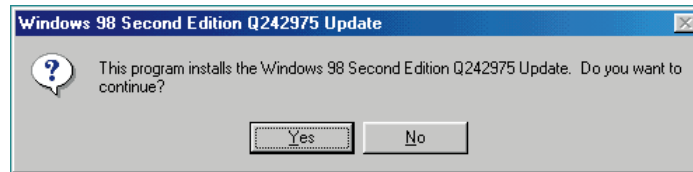
1. Insérez le CD adaptateur Western Digital FireWire pour Windows dans votre lecteur de disque CD-ROM. Le programme démarre automatiquement.
2. Le dialogue du Main Menu (Menu principal) apparaît et affiche les options suivantes :



Cliquez sur **Set up FireWire Adapter (Mise en place de l'adaptateur FireWire)**.

3. Le dialogue **Western Digital FireWire Adapter Setup (Mise en place de l'adaptateur Western Digital FireWire)** est affiché. Cliquez **Next (Suivant)**.
4. Dans la boîte de dialogue **Driver Update (Actualiser du disque)**, cliquez **Next (Suivant)** pour continuer. Votre système est alors préparé pour assister FireWire.
5. Cliquez **Restart (Redémarrer)** pour terminer l'installation.
6. **Uniquement Windows 98:** Votre logiciel d'adaptateur PCI Western Digital FireWire est prêt pour réaliser la mise en place. Cliquez **Finish (Terminer)** lorsque le message de félicitations est affiché pour actualiser votre pilote FireWire et installer un utilitaire de sauvegarde pour le déplacement qui vous permettra de déplacer en toute sécurité vos appareils prêts à l'emploi.

Windows 98 SE Update (Actualisation du dialogue Windows 98 SE) apparaît, cliquez **Yes (Oui)** pour continuer et charger l'actualisation.



Le contrat de licence de Microsoft pour l'actualisation de Windows 98 SE apparaît, cliquez **Yes (Oui)** pour continuer.

Cliquez **Yes (Oui)** pour accepter. Vous devez redémarrer votre ordinateur pour que les nouvelles installations fonctionnent. Lorsque vous êtes invité à redémarrer, cliquez **Yes (Oui)**.

Windows Me/2000/XP : Votre version de Windows possède déjà le support nécessaire du disque FireWire. Cliquez **Next (Suivant)**. Lorsque la boîte de félicitations apparaît, cliquez **Finish (Terminer)**. Vous devez redémarrer votre ordinateur pour que les nouvelles installations soient opérationnelles. Lorsque vous avez installé tout le logiciel, cliquez **Exit (Sortie)** dans le menu principal, puis cliquer **Close (Fermer)**.

Windows 98 et versions précédentes : Votre version de logiciel n'assiste pas les appareils prêts à servir FireWire. Cliquez **Exit (Sortie)**, installez Windows 98 SE ou supérieur et réinstallez votre adaptateur PCI FireWire.

Installation du logiciel Ulead® VideoStudio™ pour PC

1. Insérez le CD d'installation de l'adaptateur Western Digital FireWire dans votre lecteur de disques CD-ROM. Le programme démarre automatiquement.
2. Dans le menu principal, cliquez sur le bouton **Ulead® VideoStudio™**.
3. Suivez les instructions inscrites sur l'écran pour compléter l'installation du logiciel.

Configuration système recommandée pour édition DV

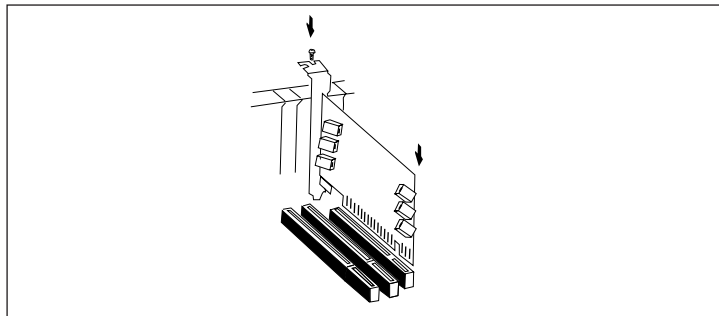
Utilisateurs PC

- Intel® Pentium® III 450 MHz ou supérieur (700 MHz ou supérieur recommandé)
- 128 MB RAM
- 500 MB d'espace disponible sur le disque dur pour les fichiers programmes
- 4 GB+ d'espace disponible sur le disque dur pour la capture et le montage d'image vidéo
- Ecran compatible Windows affichant une résolution min. de 800x600

Installation du matériel – Windows® et Macintosh®

L'adaptateur PCI Western Digital FireWire doit être installé dans l'un des logements PCI de votre ordinateur.

1. Alors que l'ordinateur est arrêté et déconnecté, retirer la plaque de recouvrement extérieure.
2. Installer l'adaptateur dans un logement PCI libre de votre ordinateur en plaçant l'adaptateur avec précaution dans le logement PCI et en tenant la carte uniquement sur le bord extérieur (voir l'illustration ci-dessous).

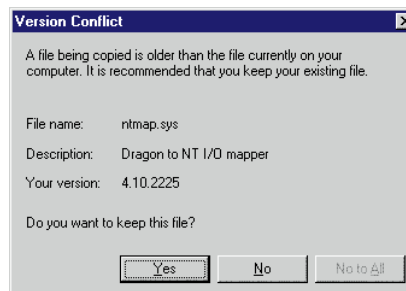


Mise en place de l'adaptateur PCI FireWire

3. **Macintosh** : Arrêtez l'ordinateur, redémarrez et suivez les instructions de mise en place pour "Installation Macintosh" de la page 7.

Windows Me/2000/XP : Windows Me/2000/XP détecte automatiquement et initialise votre adaptateur PCI FireWire. Arrêtez l'ordinateur et redémarrez.

Windows 98 SE uniquement : Arrêtez votre ordinateur et redémarrez. Au terme de la réinitialisation de l'ordinateur, cinq boîtes de dialogue **Version Conflict (Version conflit)** sont affichées vous indiquant que le fichier copié est plus ancien que le fichier actuel sur votre ordinateur.



Cliquez sur **Yes (Oui)** sur chaque boîte de dialogue pour garder votre fichier existant (en cliquant sur **No (Non)**, le pilote n'est pas chargé correctement). Ces boîtes de dialogue sont affichées uniquement la première fois, lorsque vous installez votre adaptateur PCI FireWire.

★ **IMPORTANT**
Avant de procéder à l'installation, votre système doit être arrêté et déconnecté. Veuillez vous reporter à votre manuel pour les instructions spécifiques pour ouvrir votre ordinateur et installer une carte PCI.

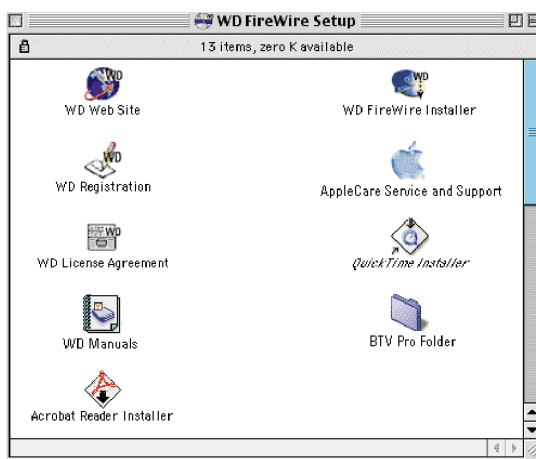
★ **IMPORTANT**
Installez l'adaptateur PCI sur votre Macintosh *avant* d'installer le logiciel FireWire.

Mise en place de l'adaptateur PCI sur Macintosh®

Assurez-vous que l'adaptateur PCI FireWire est en place *avant* d'installer le logiciel FireWire. Pour les détails, voir "Installation du matériel – Windows® et Macintosh®", page 6.

Installation sous Macintosh®

1. Insérez le CD d'installation de l'adaptateur PCI FireWire Western Digital pour Macintosh. Le masque suivant apparaît :



2. Cliquez deux fois sur la case **WD FireWire Installer (Installation WD FireWire)**.
3. L'écran de bienvenue est affiché. Cliquez **Continuer (Continuer)**.
4. Le contrat de licence FireWire apparaît à l'écran. Cliquez **Accept (J'accepte)**.
5. Le dialogue **WD FireWire Installer (Installation WD FireWire)** apparaît. Cliquez sur **Install (Installer)**.



6. Cliquez **Restart (Redémarrer)** pour terminer l'installation.

Installation de logiciel BTV Pro pour Macintosh®

1. Insérez le CD d'installation de l'adaptateur Western Digital FireWire dans votre lecteur de disques CD-ROM. Le programme démarre automatiquement.
2. Cliquez deux fois sur la case WD FireWire Setup sur le bureau.
3. Double-cliquer sur le dossier BTV Pro situé dans la fenêtre WD FireWire Setup.
4. Double-cliquer sur l'icône BTV Pro pour démarrer l'installation.
5. Suivez les instructions inscrites sur l'écran pour compléter l'installation du logiciel.

Configuration système recommandée pour édition DV

Utilisateurs Macintosh®

- 1,5 MB d'espace disponible sur le disque dur pour les fichiers programmes
- Minimum 12 MB RAM *disponible*
- 4 GB+ d'espace disponible sur le disque dur pour la capture et le montage d'image vidéo
- Logiciel d'entrée vidéo compatible Macintosh

3

Connexion pour appareils multiples

Instructions et restrictions pour la connexion FireWire

Les appareils FireWire peuvent être connectés dans toute combinaison d'embranchement et d'enchaînement, aussi longtemps qu'aucune boucle d'itération ne se forme. Un bus FireWire peut supporter un maximum de 16 sauts de câble consécutifs de 4,5 mètres (14,76 pieds) chacun. Il n'y a pas de numéros ID du type SCSI-style à régler et pas d'exigences de terminaison.

Pour raccorder une vidéo digital (DV) camcorder, une caméra digital de prises de vue fixe, un numériseur, une imprimante ou un autre périphérique FireWire, raccorder le connecteur 6 broches du câbles fourni par FireWire à l'adaptateur PCI Western Digital FireWire et le connecteur 4 broches à l'accès d'appareil IEEE FireWire. Les deux connecteurs clique lorsqu'ils sont engagés correctement. Si vous raccordez deux appareils ensemble (ou si votre appareil a un accès FireWire 6 broches). Vous devrez vous procurerez les câbles 6 broches - 6 broches auprès de votre détaillant habituel.

Instructions pour la connexion FireWire

Procédez comme suit pour connecter les appareils FireWire à l'ordinateur :

- Ne connectez pas plus de 63 appareils à la fois (ordinateurs inclus).
- Ne connectez pas d'appareils de sorte que deux appareils aient plus de 16 câbles directement connectés entre eux.
- Ne connectez pas les câbles FireWire de sorte qu'ils forment un axe d'appareils.
- Les connexions FireWire non utilisés doivent rester vides. Il n'y a pas de terminaisons pour les branchements FireWire.
- Connectez les appareils, qui nécessitent le courant de FireWire, directement à l'ordinateur.
- Ne déconnectez pas un appareil FireWire en cours d'utilisation, lorsque vous y copiez des fichiers par exemple.
- En présence de problèmes de transferts vidéos digital, assurez-vous qu'aucun autre appareil FireWire n'est utilisé en même temps.

A ATTENTION
Suivez ces instructions correctement pour assurer un bon fonctionnement de votre ordinateur et des autres appareils.

ANNEXE A : Conformité de réglage

Information FCC classe B

Cet équipement a été testé et est conforme aux restrictions d'un appareil digital de classe B, selon le paragraphe / l'intitulé 15 des règles FCC. Ces restrictions sont destinées à offrir une protection raisonnable contre des interférences nuisibles dans un environnement résidentiel. Cet équipement utilise et peut émettre des ondes fréquence radio. S'il n'est pas installé et utilisé conformément aux instructions dont il fait l'objet. Cela pourrait causer une interférence nuisible à la réception radio ou télévision, ceci peut être constaté en allumant ou en éteignant l'appareil. L'utilisateur est invité à corriger l'interférence par une ou plusieurs des mesures suivantes :

- Réorienter ou déplacer l'antenne de réception.
- Eloigner l'appareil du récepteur.
- Connectez l'équipement à une prise d'un circuit différent de celui auquel le récepteur est connecté.
- Consultez le vendeur ou un technicien spécialisé radio/TV.

Toute modification ou changement non approuvés expressément par le fabricant peuvent annuler l'autorisation d'utiliser l'équipement.

La brochure suivante, rédigée par la Federal Communications Commission peut aider l'utilisateur : "How to Identify and Resolve Radio/TV Interference Problems", elle est disponible auprès du US Government Printing Office, Washington, DC 20402, stock no. 004-000-00345-4.

Notice CSA

Le présent appareil numérique n'émet pas de bruits radioélectriques dépassant les limites applicables aux appareils numériques de la classe B prescrites dans le Règlement sur le brouillage radioélectrique édité par le ministère des Communications du Canada.

Conformité CE pour l'Europe

Vérifié pour conformité avec EN56022 pour les émissions RF et EN50082-1 "Generic Immunity", là où nécessaire.

ANNEXE B : Informations sur la garantie

Recours aux services de réparation

Western Digital (WD) vous remercie pour votre achat et fait toujours tout son possible pour vous offrir un excellent service. Si ce produit devait être réparé, veuillez vous adresser à votre détaillant ou contactez le service de support technique de Western Digital. Ne renvoyez jamais un produit directement à WD, avant d'avoir contacté le service de support technique au numéro 0031-20-446-7651. Si le retour d'un produit défectueux est nécessaire, un numéro RMA (return material authorization) et des instructions d'expédition vous seront communiqués. Un retour non autorisé, sans numéro de RMA, vous sera renvoyé à vos frais. Les envois autorisés doivent être expédiés à l'adresse indiquée sur la RMA sans frais pour le destinataire, assurés, emballés dans un emballage conforme. Conservez l'emballage et le carton d'origine pour le stockage et l'expédition de votre carte PC CardBus WD FireWire. Afin de pouvoir vérifier la durée de garantie, joindre à l'expédition une copie de la preuve d'achat. En l'absence d'une preuve d'achat, la période de garantie sera calculée à partir de la date de fabrication. WD n'assume aucune responsabilité en ce qui concerne la perte de données, quelle que soit la raison, la remise en état de données ou la présence de données sur un produit en sa possession.

Période de garantie de 2 ans an

WD garantit que le produit, utilisé de façon normale, est exempt d'erreurs de fabrication et d'exécution pour une période de deux (2) ans et donc qu'il correspond aux spécifications de WD. La durée de garantie commence à la date de l'achat qui figure sur votre bon d'achat.

WD n'assume aucune responsabilité pour des produits qui lui sont renvoyés, si elle s'aperçoit que ce produit lui a été volé ou que le défaut revendiqué a) n'existe pas, b) ne peut être raisonnablement réparé, du fait que le produit a été endommagé avant d'arriver chez WD, ou c) est dû à une utilisation abusive, une installation incorrecte, une modification (y compris l'enlèvement ou l'endommagement d'étiquettes), un accident ou une mauvaise manipulation de votre part. Compte tenu des restrictions ci-dessus, votre seule et unique revendication de garantie n'est, pendant la durée de garantie indiquée ci-dessus et selon l'option de WD, la réparation ou l'échange du produit. La garantie de WD ci-dessus sera étendue aux produits échangés ou réparés pour le reste de la durée de garantie applicable d'après la garantie d'origine si celle-ci est supérieure à 90 jours ou de 90 jours à partir de la date d'expédition du produit échangé ou réparé.

La garantie limitée indiquée ci-dessus est la seule et unique garantie de WD et n'est applicable qu'à des produits vendus comme neufs. Les recours évoqués ici remplacent a) tous les autres recours et garanties, exprimés, contractuels ou légaux, comprenant mais non limités à des garanties légales, sur la valeur marchande ou la qualité dans un but défini b) toutes les obligations et responsabilités de WD pour des dommages y compris mais non limités à des dommages accidentels, consécutifs ou spéciaux, des gains non réalisés ou coûts financiers, ou la perte de données résultant de ou au contact de l'achat, de l'utilisation ou de la performance du produit, même si WD a été prévenu de la possibilité de tels dommages.

ANNEXE C : Services de support technique

Pour toute information ou aide supplémentaires souhaitées lors de l'installation ou au cours de l'utilisation normale de votre produit, contactez le support technique de Western Digital. Lors de tout appel, indiquez le numéro de série de l'adaptateur PCI Western Digital FireWire ainsi que les versions de matériel et de logiciel utilisées.

Service "on line"

<http://support.wdc.com>

Assistance en Europe

Téléphone : 0031-20-446-7651

Fax : 0031-20-446-7607

Lundi - Jeudi 09:30 – 12:00
 13:00 – 17:30

Vendredi 09:30 – 12:00
 13:00 – 16:00

2079-001012-002 07/02