

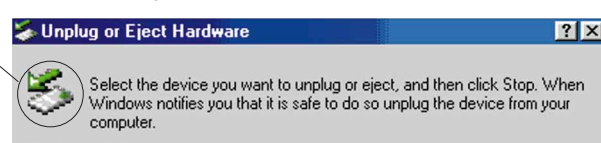
Déconnecter votre carte PC CardBus FireWire

ATTENTION : Ne pas déconnecter votre carte PC CardBus FireWire sans respecter cette procédure afin d'éviter une perte de données et un endommagement du disque.

Utilisateurs de Windows®

Cliquez sur la case Windows **Unplug or Eject Hardware (Déconnection ou éjection)** sur votre menu système (se trouve à l'angle inférieur droit de l'écran). Cliquez en suite sur **Stop Western Digital CardBus PC Card OHCI IEEE 1394 Host Controller**. La boîte de dialogue suivante apparaît:

la case du menu système - déconnectez ou éjectez



Dans la liste, sélectionnez la carte PC CardBus WD FireWire, puis cliquez **Stop**. Dans la boîte de dialogue suivante, cliquez **OK** pour préparer la carte PC FireWire à être enlevé correctement.

Utilisateurs de Macintosh®

Cliquez sur la case carte PC CardBus Western Digital FireWire sur votre ordinateur et pressez sur le symbole **Apple + Y**. Vous pouvez aussi procéder de la manière suivante :

1. Tirer la case carte PC CardBus Western Digital FireWire jusqu'à la case poubelle (trash).
2. Attendez que la case de disque ait disparu de l'écran.
3. Déconnectez la carte PC.

Services de support technique

Si vous avez besoin d'une information supplémentaire ou d'une aide pendant l'installation ou l'utilisation normale de nos produits, contactez le support technique de Western Digital. Tenez à portée de la main le numéro de série de votre carte PC CardBus.

Services "on line"

<http://support.wdc.com>

Assistance en Europe

Téléphone : 0031-20-446-7651

Fax : 0031-20-446-7607

Western Digital est une marque déposée de Western Digital Corporation. Les autres marques ici mentionnées, appartiennent à d'autres sociétés.

© 2002 Western Digital Corporation. Tous droits réservés.
Assemblé aux États-Unis

Western Digital

Carte PC CardBus FireWire®

Guide d'installation rapide

Mise en place du matériel et installation du logiciel de votre carte PC CardBus Western Digital FireWire

Pour télécharger le guide complet d'installation, allez à l'adresse www.wdc.com/library et cliquez sur le link Current FireWire Drives and Adapters.

Avant de commencer :

- Assurez-vous que vous avez un accès libre pour une carte PC compatible CardBus de 32-bit et un lecteur de CD-ROM sur votre ordinateur. Vous devez avoir installé Mac OS 8.6 ou Windows 98 SE (seconde édition) ou plus sur votre système. Votre ordinateur doit être un PowerBook G3 ou plus ou un PC avec un minimum de 200 MHz et un minimum de 64 MB RAM.
Remarque : l'accès carte PC M-3553 de la famille PowerBook G3 n'est pas compatible avec CardBus.
- Notez le numéro de série Western Digital pour le cas où vous auriez besoin du support technique. Le numéro de série se trouve sur l'étiquette blanche au dos de la carte PC CardBus.
- Tenez à portée de la main votre manuel système de l'ordinateur et le matériel fourni.

Contenu du kit de montage de la carte PC CardBus Western Digital FireWire



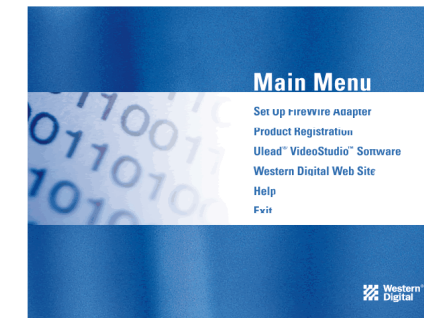
Sont aussi inclus : carte de garantie, guide d'installation rapide

Mise en place de la carte PC CardBus pour Windows®

Remarque : Le pilote d'appareil correct doit être installé sur votre système avant d'installer la carte PC CardBus Western Digital. Dans ce cas, votre adaptateur affiche les informations correctes sous Windows Device Manager (le gestionnaire d'appareils Windows). Suivez les instructions de "Mise en place sous Windows" avant d'installer la carte PC CardBus FireWire.

Mise en place sous Windows®

1. Insérez le CD d'installation de l'adaptateur Western Digital FireWire dans votre lecteur de disque CD-ROM. Le programme démarre automatiquement.
2. Le dialogue Main Menu (Menu principal) apparaît et affiche les options suivantes :



Cliquez sur **Set up FireWire Adapter (Mise en place de l'adaptateur FireWire)**.

3. Le dialogue **Western Digital FireWire Adapter Setup (Mise en place de l'adaptateur Western Digital FireWire)** est affiché. Cliquez **Next (Suivant)**.
4. Dans la boîte de dialogue **Driver Update (Actualisation des pilotes)**, cliquez **Next (Suivant)** pour continuer. Votre système est alors préparé pour assister FireWire.
5. Cliquez **Next (Suivant)** pour vérifier que vous avez le pilote d'enregistrement FireWire le plus récent de Microsoft®.
6. Suivez les instructions pour votre version de Windows :
 - a. **Windows Me/2000/XP** : Votre version de Windows possède déjà le support nécessaire du disque FireWire.
 - 1) Cliquez **Next (Suivant)**.
 - 2) Lorsque la boîte de félicitations apparaît, cliquez **Finish (Terminer)**. Vous devez redémarrer votre ordinateur pour que les nouvelles installations soient opérationnelles.
 - 3) Lorsque vous avez installé tout le logiciel, cliquez **Exit (Sortie)** dans le menu principal, puis cliquez **Close (Fermer)**.

Mise en place de la carte PC CardBus sous Windows® (suite)

- b. *Windows 98 SE* : Votre logiciel d'adaptateur Western Digital FireWire est prêt pour réaliser la mise en place.
 - 1) Cliquez **Finish (Terminer)** lorsque le message de félicitations est affiché.
 - 2) Le dialogue d'actualisation de Windows 98 SE est affiché. Cliquez **Yes (Oui)** pour continuer.
 - 3) Le dialogue d'acceptation de licence Microsoft est affiché pour l'actualisation de Windows 98 SE.
 - 4) Cliquez **Yes (Oui)** pour continuer.
 - 5) Vous êtes invité à redémarrer. Cliquez **Yes (Oui)**.
- c. *Windows 98* et versions précédentes : Votre version de Windows n'assiste pas les appareils prêts à servir FireWire.
 - 1) Cliquez **Exit (Sortie)**.
 - 2) Installez Windows 98 SE ou supérieur et réinstallez votre carte PC FireWire.

Installation du logiciel Ulead® VideoStudio™ pour PC

1. Insérez le CD d'installation de l'adaptateur Western Digital FireWire dans votre lecteur de disques CD-ROM. Le programme démarre automatiquement.
2. Dans le menu principal, cliquez sur le bouton **Ulead® VideoStudio™**.
3. Suivez les instructions inscrites sur l'écran pour compléter l'installation du logiciel.

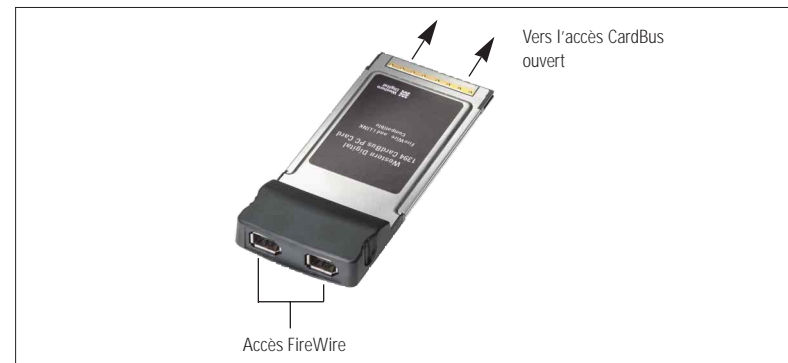
Configuration système recommandée pour édition DV

Utilisateurs PC

- Intel® Pentium® III 450 MHz ou supérieur (700 MHz ou supérieur recommandé)
- 128 MB RAM
- 500 MB d'espace disponible sur le disque dur pour les fichiers programmes
- 4 GB+ d'espace disponible sur le disque dur pour la capture et le montage d'image vidéo
- Ecran compatible Windows affichant une résolution min. de 800x600

Installation du matériel – Windows® et Macintosh®

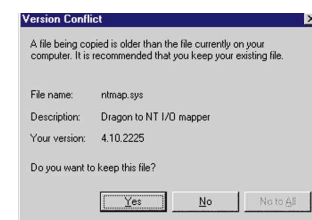
1. Alors que l'ordinateur est arrêté, insérez avec précaution la carte PC dans l'accès CardBus de votre ordinateur.
2. Mettez votre ordinateur sous tension.



Installation de la carte PC CardBus Western Digital FireWire

3. *Windows Me/2000* : Windows Me/2000 détecte automatiquement et initialise votre carte PC CardBus FireWire.

Windows 98 SE : Redémarrez l'ordinateur. Au terme de la réinitialisation de l'ordinateur, cinq boîtes de dialogue **Version Conflict (Version conflit)** sont affichées vous indiquant que le fichier copié est plus ancien que le fichier actuel sur votre ordinateur.



Cliquez **Yes (Oui)** sur chaque boîte de dialogue pour garder votre fichier existant (en cliquant **No (Non)**, le pilote n'est pas chargé correctement). Ces boîtes de dialogue sont affichées uniquement la première fois, lorsque vous installez votre carte PC CardBus FireWire.

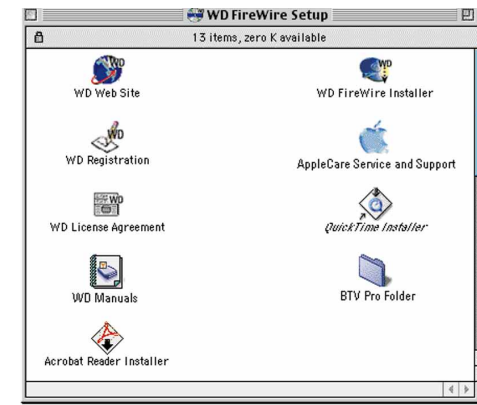
Macintosh : Redémarrez l'ordinateur et suivez les instructions d'installation pour Macintosh de la page 5.

Mise en place de la carte PC CardBus sur Macintosh®

Assurez-vous que la carte PC CardBus FireWire est en place avant d'installer le logiciel. Pour les détails, voir "Installation du matériel – Windows® et Macintosh™", page 4.

Installation sur Macintosh

1. Insérez le CD d'installation de l'adaptateur Western Digital FireWire. Le masque suivant apparaît :



2. Cliquez deux fois sur la case **WD FireWire Installer (Installation WD FireWire)**.
3. L'écran de bienvenue est affiché. Cliquez **Continue (Continuer)**.
4. Le contrat de licence FireWire apparaît. Cliquez **Accept (J'accepte)**.
5. Le dialogue **WD FireWire Installer (Installation WD FireWire)** apparaît. Cliquez sur **Install (Installer)**.



6. Cliquez **Restart (Redémarrer)** pour terminer l'installation.

Installation de logiciel BTVP Pro pour Macintosh®

1. Insérez le CD d'installation de l'adaptateur Western Digital FireWire dans votre lecteur de disque CD-ROM. Le programme démarre automatiquement.
2. Cliquez deux fois sur la case **WD FireWire Setup** sur le bureau.
3. Double-cliquez sur le dossier **BTVP Pro** situé dans la fenêtre WD FireWire Setup.
4. Double-cliquez sur l'icône **BTVP Pro** pour démarrer l'installation.
5. Suivez les instructions inscrites sur l'écran pour compléter l'installation du logiciel.

Configuration système recommandée pour édition DV

Utilisateurs Macintosh

- 1,5 MB d'espace disponible sur le disque dur pour les fichiers programmes
- Min. 12 MB RAM disponible
- 4 GB+ d'espace disponible sur le disque dur pour la capture et le montage d'image vidéo
- Logiciel d'entrée vidéo compatible Macintosh