

Western Digital FireWire® CardBus PC Karte





Western Digital

FireWire® CardBus PC Karte

Installationsanleitung

Die von Western Digital zur Verfügung gestellten Informationen wurden nach bestem Wissen zusammengestellt und auf Richtigkeit und Zuverlässigkeit geprüft. Western Digital übernimmt jedoch weder Haftung für deren Nutzung, noch für die Verletzung von Patentrechten oder anderen Rechten Dritter, die sich aus deren Nutzung ergeben könnten. Es wird keine Lizenz – weder stillschweigend noch in anderer Form – im Rahmen eines Patents oder von Patentrechten von Western Digital erteilt. Western Digital behält sich das Recht vor, Spezifikationen jederzeit und ohne vorherige Ankündigung zu ändern.

© 2002 Western Digital Technologies, Inc. Alle Rechte vorbehalten.

Western Digital und das Western Digital Logo sind eingetragene Warenzeichen von Western Digital Technologies, Inc. Andere hier genannte Warenzeichen gehören den jeweiligen Unternehmen.

2079-001013-002

07/02

Inhaltsverzeichnis

1 Die ersten Schritte

Was ist FireWire?	1
Kit Inhalt	2
Systemanforderungen	2
Empfohlene Systemanforderungen für digitales Video Editing (DV Editing)	3
Hinweise zur Handhabung	3
Notierung der Angaben Ihrer FireWire CardBus PC Karte	3
Erforderliche Komponenten	3

2 Installation und Setup

Setup der PC Karte für Windows®	4
Windows® Installation	4
Installation der Hardware – Windows® und Macintosh®	6
Setup der PC Karte für Macintosh®	7
Macintosh® Installation	7
Entfernen Ihrer FireWire CardBus PC Karte	9
Windows® Anwender	9
Macintosh® Anwender	9

3 Anschluss mehrerer Geräte

Anleitungen für FireWire-Installationen und Einschränkungen	10
Richtlinien für den Anschluss von FireWire	10

Anhang A: Technische Vorschriften

Anhang B: Garantieinformationen

Anhang C: Technischer Support

1

Die ersten Schritte

Was ist FireWire?

Der vom Institute of Electrical and Electronics Engineers (IEEE) definierte, serielle High Performance IEEE 1394 Bus Standard (im allgemeinen als FireWire bekannt) ist ein Standard für den Anschluss von Geräten an Ihren PC.

FireWire ist einer der schnellsten Standards für Peripheriegeräte, der jemals entwickelt wurde. Mit einer Datenübertragungsgeschwindigkeit von bis zu 400 Mb/s ist der Transfer von digitalen Video- und Audiodateien in Echtzeit möglich.

Weitere Vorteile von FireWire:

- IEEE 1394 und i.Link™ kompatibel
- Die Hot-Plug Fähigkeit ermöglicht den einfachen Anschluss neuer Peripheriegeräte bei laufendem Betrieb, ohne den Computer ausschalten zu müssen
- Automatische Konfiguration: Sie müssen sich weder um Geräte-Einstellungen noch um Terminatoren kümmern
- Einfacher Anschluss von Kabeln mit einer Länge von bis zu 4,5 Metern
- Anschluss von bis zu 63 Geräten

Die derzeit erhältlichen FireWire-Produkte umfassen die neuesten Festplatten, CD-RW-Laufwerke, Digital Video (DV) Camcorder, Scanner und Drucker. Mit dem FireWire PCI-Adapter und der FireWire CardBus PC Karte von Western Digital können Sie diese Geräte direkt an Ihren Computer anschließen.

Die externen FireWire-Festplatten von Western Digital stellen Ihnen auf schnelle und einfache Weise externen Datenspeicherplatz mit großer Kapazität zur Verfügung.

Tipp: Wenn Sie zusätzlichen Speicherplatz oder eine externe Festplatte benötigen, ist die FireWire-Festplatte von Western Digital die richtige Wahl. Diese ist im Computerfachhandel erhältlich.

Kit Inhalt



Western Digital FireWire CardBus PC Karten Kit Inhalt

Ebenfalls enthalten: Garantiekarte, Schnellinstallationsanleitung

Systemanforderungen

★ WICHTIG

Um die Western Digital FireWire CardBus PC Karte zu verwenden, sind ein 32-bit CardBus kompatibler PC-Karteneinschub und Windows 98 SE/Mac OS 8.6 oder höher erforderlich.

PC Anwender

1. Minimum 200 MHz Prozessor
2. Minimum 64 MB RAM
3. CardBus Karteneinschub Typ II
4. Windows 98 SE (zweite Ausgabe) oder höher
5. CD-ROM Laufwerk

Prüfen Sie, ob Windows 98 SE oder höher auf Ihrem Rechner installiert ist, indem Sie mit der rechten Maustaste auf **My Computer (Arbeitsplatz)** klicken und **Properties (Eigenschaften)** auswählen. Die **System Properties (Systemeigenschaften)** in der Registerkarte sollten "Windows 98 Second Edition" (Windows 98 zweite Ausgabe) anzeigen.

Mac Anwender

1. Apple PowerBook G3 oder höher (Hinweis: der M-3553 PC-Karteneinschub ist nicht CardBus-kompatibel)
2. Minimum 64 MB RAM
3. 32-bit CardBus kompatibler PC-Karteneinschub
4. Mac OS 8.6 oder höher
5. CD-ROM Laufwerk

Prüfen Sie, ob Mac OS 8.6 oder höher auf Ihrem Rechner installiert ist, indem Sie auf das Apple Symbol in der Menüleiste klicken und **About this Computer (Über diesen Computer)** auswählen. Im Fenster wird Ihre Version des MAC OS angezeigt.

Empfohlene Systemanforderungen für digitales Video Editing (DV Editing)

PC Anwender

- Intel® Pentium® III 450 MHz oder höher (700 MHz oder höher werden empfohlen)
- 128 MB RAM
- 500 MB verfügbare Festplattenkapazität für Programmdateien
- 4 GB+ Festplattenkapazität für Video Capture und Editing
- Windows-kompatibler Monitor mit einer Mindestauflösung von 800x600

Macintosh Anwender

- 1,5 MB verfügbare Festplattenkapazität für Programmdateien
- Mindestverfügbarkeit von 12 MB RAM
- 4 GB+ Festplattenkapazität für Video Capture und Editing
- Macintosh-kompatible Video Input Software

Hinweise zur Handhabung

Western Digital CardBus PC Karten sind hochentwickelte Geräte und sollten daher während des Auspackens und bei der Installation mit Vorsicht behandelt werden. Wenn CardBus PC Karten beschädigt werden, lässt sich dies häufig auf falsche Handhabung oder einen unsanften Umgang zurückführen. Daher sollten beim Auspacken und der Installation Ihrer Western Digital CardBus PC Karte folgende Vorsichtsmaßnahmen beachtet werden:

- Packen Sie Ihre FireWire PC Karte erst unmittelbar vor der eigentlichen Installation aus.
- Bewahren Sie das gesamte Verpackungsmaterial für eine eventuelle Rücksendung Ihrer FireWire PC Karte auf. Die Garantie erlischt, wenn für die Rücksendung Ihrer FireWire PC Karte nicht die Originalverpackung sondern andere, von Western Digital nicht zur Verfügung gestellte bzw. nicht zugelassene Materialien verwendet werden.
- Lassen Sie die PC Karte nicht herunterfallen.

Notierung der Angaben Ihrer FireWire CardBus PC Karte


Notieren Sie in der folgenden Tabelle die Serien- und die Modellnummer, die auf Ihrer neuen Western Digital FireWire CardBus PC Karte angegeben sind. Die vollständige Serien- und Modellnummer finden Sie auf dem großen Aufkleber auf der Unterseite der Karte. Sie benötigen diese Angaben für den technischen Support.

Seriennummer:
Modellnummer:

Erforderliche Komponenten

- Western Digital FireWire CardBus PC Karte
- Western Digital FireWire Adapter Installations-CD

Tipp: Gehen Sie vorsichtig mit Ihrer neuen Western Digital FireWire CardBus PC Karte um – lassen Sie die PC Karte keinesfalls fallen.

 **VORSICHT**
Entfernen Sie keine Etiketten von der PC Karte. Dadurch wird die Garantie ungültig.

2

★ **WICHTIG**
Vor der Installation der FireWire PC-Karte müssen die neuesten FireWire-Treiber von Microsoft installiert werden.

— **HINWEIS:**
Es kann bis zu 30 Sekunden dauern, bis Autorun gestartet wird. Wenn das Programm nicht automatisch gestartet wird, öffnen Sie den Windows Explorer, klicken Sie auf das Symbol für das CD-ROM Laufwerk und doppelklicken Sie dann auf die Datei Setup.exe.

Installation und Setup

Setup der PC Karte für Windows®

Vor der Installation der FireWire CardBus PC Karte müssen die neuesten FireWire-Treiber von Microsoft installiert werden (diese finden Sie auf der beiliegenden WD Adapter CD für Windows).

Windows® Installation

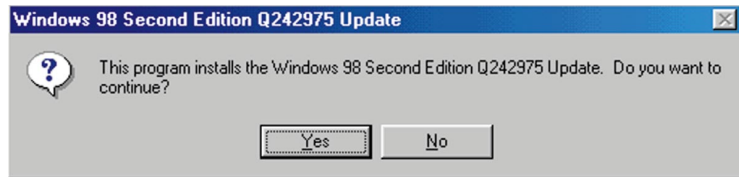
1. Legen Sie die Western Digital FireWire Adapter CD für Windows in Ihr CD-ROM Laufwerk ein. Das Programm wird automatisch gestartet.
2. Das Main Menu (Hauptmenü) mit den folgenden Optionen wird angezeigt:



Klicken Sie auf **Set up FireWire Adapter (FireWire Adapter Setup)**.

3. Das Dialogfeld **Western Digital FireWire Adapter Setup** wird angezeigt. Klicken Sie auf **Next (Weiter)**.
4. Im Dialogfeld **Driver Update (Treiber Update)** klicken Sie auf **Next (Weiter)**, um fortzufahren. Dadurch wird Ihr Rechner für die FireWire-Unterstützung vorbereitet.
5. *Nur bei Windows 98 SE:* Ihre Western Digital FireWire Adapter Software ist bereit, das Setup abzuschließen. Klicken Sie auf **Finish (Fertigstellen)**, wenn der Bildschirm Congratulations (Herzlichen Glückwunsch) anzeigt, um Ihre FireWire-Treiber zu aktualisieren und um das Programm zum sicheren Entfernen von Plug & Play Geräten zu installieren.

Das Dialogfenster **Windows 98 SE Update** wird angezeigt. Klicken Sie auf **Yes (Ja)**, um fortzufahren und das Update auszuführen.



Die Microsoft Lizenzvereinbarung für das Windows 98 SE Update wird angezeigt. Klicken Sie auf **Yes (Ja)**, um fortzufahren.

Klicken Sie auf **Yes (Ja)**, um den Lizenzvereinbarungen zuzustimmen. Sie müssen den Computer neu starten, damit die neuen Einstellungen wirksam werden. Wenn Sie aufgefordert werden, den Computer neu zu starten, klicken Sie auf **Yes (Ja)**.

Windows 2000: Ihre Windows Version enthält bereits den erforderlichen FireWire-Treiber. Klicken Sie auf **Next (Weiter)**. Wenn das Dialogfeld Congratulations (Herzlichen Glückwunsch) angezeigt wird, klicken Sie auf **Finish (Fertigstellen)**. Sie müssen den Computer neu starten, damit die neuen Einstellungen wirksam werden. Wenn Sie mit der Installation der gesamten Software fertig sind, klicken Sie auf **Exit (Beenden)** im Hauptmenü. Klicken Sie dann auf **Close (Schließen)**.

Windows 98 und älter: Ihre Version von Windows unterstützt keine FireWire Plug & Play Geräte. Klicken Sie auf **Exit (Beenden)**, rüsten Sie auf Windows 98 SE oder höher um und installieren Sie Ihre FireWire PC Karte erneut.

Ulead® VideoStudio™ Software Installation für PCs

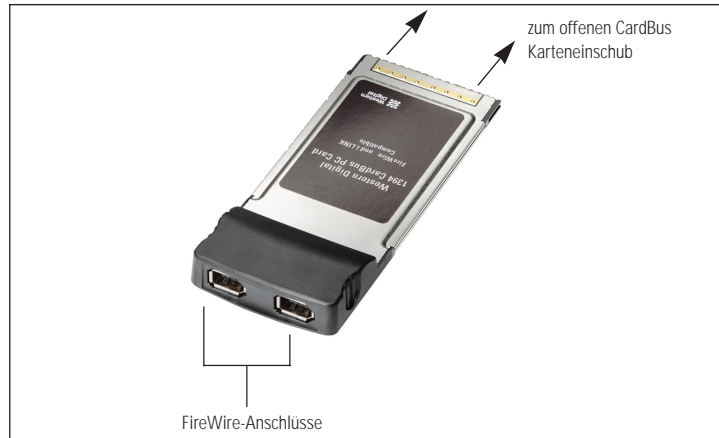
1. Legen Sie die Western Digital FireWire Adapter Installations-CD in Ihr CD-ROM Laufwerk ein. Das Programm wird automatisch gestartet.
2. Klicken Sie auf **Ulead® VideoStudio™** im Hauptmenü (Main Menu).
3. Folgen Sie den Anleitungen auf Ihrem Bildschirm, um die Software-Installation abzuschließen.

★ **WICHTIG**
Vor dem Anschließen oder Entfernen von Kabeln muss der Rechner ausgeschaltet und von der Netzversorgung getrennt werden.

— **HINWEIS**
Die CardBus PC Karte versorgt den FireWire-Bus nicht mit Strom. Angeschlossene Geräte müssen mit einem stromführenden FireWire-Hub verbunden werden oder über eine externe Stromversorgung verfügen (z.B. einen externen Wechselstromadapter).

Installation der Hardware – Windows® und Macintosh®

1. Nachdem der Computer ausgeschaltet wurde, setzen Sie die PC Karte vorsichtig in den CardBus Karteneinschub Ihres Computers ein.
2. Schalten Sie den Computer ein.

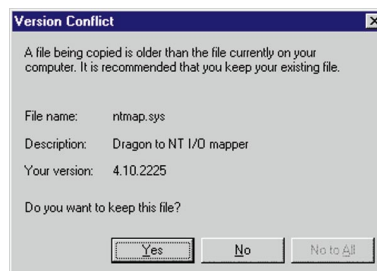


Installation der Western Digital FireWire CardBus PC Karte

3. **Macintosh:** Das Symbol **Western Digital FireWire PC Card (Western Digital FireWire PC Karte)** wird auf Ihrem Desktop angezeigt. Befolgen Sie die Setup-Anweisungen für "Setup der PC Karte für Macintosh" auf Seite 7.

Windows 2000: Windows 2000 erkennt und konfiguriert die FireWire PC Karte automatisch.

Windows 98 SE: Nach dem Hochfahren des Computers werden fünf **Versionskonflikt (Version Conflict)**-Dialogfelder angezeigt, die Sie darüber informieren, dass die Datei, die nun kopiert wird, älter ist als die Datei, die sich derzeit auf Ihrem Computer befindet.



Klicken Sie in jedem Dialogfeld auf **Yes (Ja)**, um die bestehende Datei beizubehalten (wenn Sie auf **No (Nein)** klicken, werden die Treiber nicht ordnungsgemäß geladen). Diese Dialogfelder werden nur bei Erstinstallation Ihrer FireWire PC Karte angezeigt.

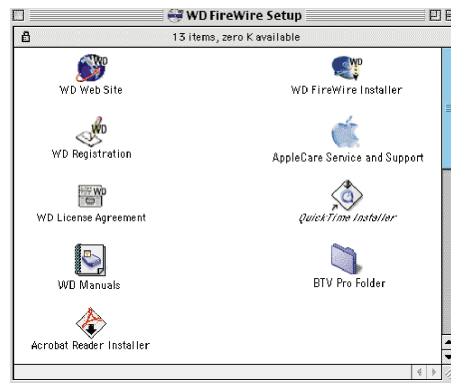
★ **WICHTIG**
Achten Sie darauf, dass Sie die FireWire PC Karte *vor* der Installation der Software installieren.

Setup der PC Karte für Macintosh®

Achten Sie darauf, dass Sie die CardBus PC Karte *vor* der Installation der FireWire Software einbauen. Für detaillierte Informationen vergleichen Sie "Installation der Hardware - Windows® und Macintosh®" auf Seite 6.

Macintosh® Installation

1. Legen Sie die Western Digital FireWire Adapter Installations-CD ein. Das folgende Fenster erscheint:



2. Doppelklicken Sie auf das Symbol **WD FireWire Installer**.
3. Das Dialogfeld Welcome (Willkommen) erscheint. Klicken Sie auf **Continue (Fortfahren)**.
4. Nun wird die FireWire-Lizenzvereinbarung angezeigt. Klicken Sie auf **Accept (Annehmen)**.
5. Das **WD FireWire Installer** Dialogfeld erscheint. Klicken Sie auf **Install (Installieren)**.



6. Klicken Sie auf **Restart (Neustart)**, um die Installation zu beenden.

BTV Pro Software Installation für Macintosh®

1. Legen Sie die Western Digital FireWire Adapter Installations-CD in das CD-ROM Laufwerk ein. Das Programm wird automatisch gestartet.
2. Doppelklicken Sie auf das Symbol WD FireWire Setup auf Ihrem Bildschirm.
3. Doppelklicken Sie auf den Ordner BTV Pro, der sich im Fenster WD FireWire Setup befindet.
4. Doppelklicken Sie auf BTV Pro, um mit der Installation zu beginnen.
5. Folgen Sie den Anleitungen auf Ihrem Bildschirm, um die Software-Installation abzuschließen.

Empfohlene Systemanforderungen für digitales Video Editing (DV Editing)

Macintosh Anwender

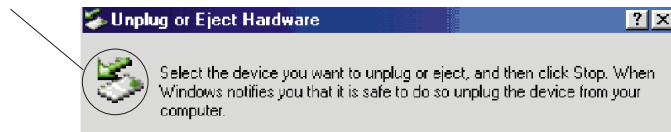
- 1,5 MB verfügbare Festplattenkapazität für Programmdateien
- Mindestverfügbarkeit von 12 MB RAM
- 4 GB+ Festplattenkapazität für Video Capture und Editing
- Macintosh-kompatible Video Input Software

Entfernen Ihrer FireWire CardBus PC Karte

Windows® Anwender

Klicken Sie auf das Windows-Symbol **Unplug or Eject Hardware** in der Taskleiste (befindet sich in der rechten unteren Ecke Ihres Bildschirms). Klicken Sie anschließend auf **Stop Western Digital CardBus PC Card OHCI IEEE FireWire Host Controller**. Die folgende Dialogbox wird angezeigt:

Unplug or Eject Hardware Taskleistensymbol



Wählen Sie die **WD FireWire CardBus PC Karte** aus der Liste aus und klicken Sie anschließend auf **Stop**. In der nächsten Dialogbox können Sie die FireWire PC Karte durch das Klicken auf **OK** zum sicheren Entfernen vorbereiten.

Macintosh® Anwender

Klicken Sie auf das Symbol Western Digital FireWire PC Karte auf Ihrem Desktop und gleichzeitig auf das **Apple Symbol + Y**. Sie können auch folgendermaßen vorgehen:

1. Ziehen Sie das Symbol Western Digital FireWire PC Karte in den Papierkorb.
2. Warten Sie, bis das Symbol für die PC Karte vom Desktop verschwindet.
3. Unterbrechen Sie die Verbindung zur PC Karte.



VORSICHT

Entfernen Sie die FireWire CardBus PC Karte nur in Übereinstimmung mit dieser Anleitung, da es sonst zu Datenverlust und zur Beschädigung des Laufwerks kommen kann.

3

Anschluss mehrerer Geräte

Anleitungen für FireWire-Installationen und Einschränkungen

FireWire-Laufwerke können in jeder Kombination von Verzweigungen und Verkettungen verbunden werden, solange keine Schleifen entstehen. Ein FireWire Bus kann bis zu 16 aufeinanderfolgende Kabelabschnitte von jeweils 4,5 m unterstützen. Es müssen keine ID-Nummern wie bei SCSI eingestellt werden und es bestehen keine Anforderungen hinsichtlich der Terminierung.

Die Western Digital FireWire CardBus PC Karte ist nicht dafür geeignet, den Betrieb des FireWire-Netzwerks aufrecht zu erhalten, wenn der Computer heruntergefahren wurde sowie den FireWire-Bus mit Strom zu versorgen.

Um einen Digital Video (DV) Camcorder, eine Digitalkamera, einen Scanner, Drucker oder andere FireWire-Peripheriegeräte anzuschließen, stecken Sie den 6-poligen Stecker des mitgelieferten FireWire-Kabels in die PC Karte und den 4-poligen Stecker in den FireWire-Anschluss des Geräts. Beide Stecker rasten ein, wenn Sie ordnungsgemäß eingesteckt wurden. Wenn Sie zwei Geräte miteinander verbinden wollen (oder falls Ihr Gerät einen 6-poligen FireWire-Anschluss besitzt), müssen Sie ein Kabel mit zwei 6-poligen Steckern im Computerfachhandel erwerben.

Richtlinien für den Anschluss von FireWire

Folgende Richtlinien sind beim Anschluss von FireWire-Geräten an den Computer zu beachten:

- Verbinden Sie nicht mehr als 63 Geräte gleichzeitig (einschließlich Computer).
- Vermeiden Sie die Verbindung von mehr als 16 Geräten in einer Kette.
- Vermeiden Sie die Verbindung von FireWire-Kabeln, bei der ein Ring von Geräten hergestellt wird.
- Nicht benutzte FireWire-Anschlüsse sollten nicht belegt werden. Es gibt keine Terminatoren für FireWire-Anschlüsse.
- Verbinden Sie Geräte, bei denen die Stromversorgung über FireWire erfolgt direkt mit dem Computer.
- Entfernen Sie kein FireWire-Gerät, solange es sich in Gebrauch befindet. Entfernen Sie z.B. keine FireWire-Festplatte, wenn gerade Dateien darauf kopiert werden.
- Wenn Probleme bei Digital Video Übertragungen auftreten, sollten Sie sicherstellen, dass gleichzeitig keine anderen FireWire-Geräte benutzt werden.



VORSICHT

Wenn diese Richtlinien nicht eingehalten werden, ist kein einwandfreier Betrieb des Computers und weiterer FireWire-Geräte gewährleistet.

Anhang A: Technische Vorschriften

FCC Klasse B Informationen

Nach einer Prüfung dieses Geräts wurde die Einhaltung der Grenzwerte eines digitalen Geräts der Klasse B gemäß Teil 15 der FCC Richtlinien festgestellt. Diese Grenzwerte sollen einen angemessenen Schutz gegen schädliche Störungen in einer Wohnumgebung gewährleisten. Dieses Gerät erzeugt, verwendet und hat die Möglichkeit, wenn es nicht gemäß der Anleitung installiert und verwendet wird, Hochfrequenz-Energie auszustrahlen, die schädliche Störungen beim Radio- und Fernsehempfang hervorrufen kann, was sich durch Ein- und Ausschalten des Geräts feststellen lässt. Der Benutzer wird dazu aufgefordert, die Störung durch eine oder mehrere der folgenden Maßnahmen zu beheben.

- Empfangsantenne neu ausrichten oder neuen Standort wählen.
- Abstand zwischen Gerät und Empfänger vergrößern.
- Gerät mit der Steckdose eines anderen Stromkreises verbinden als dem, an dem der Empfänger angeschlossen ist.
- Händler oder einen erfahrenen Radio-/Fernsehtechniker um Unterstützung bitten.
- Alle Änderungen oder Modifikationen, die nicht ausdrücklich vom Hersteller genehmigt sind, könnten das Recht des Benutzers, Geräte in Betrieb zu nehmen, aufheben.

Benutzer können in der folgenden von der Federal Communications Commission herausgegebenen Broschüre weitere Informationen finden: "How to Identify and Resolve Radio/TV Interference Problems (Ermittlung und Behebung von Radio/TV-Störungen)." Diese Broschüre kann vom US Government Printing Office, Washington, DC 20402, Stock No. 004-000-00345-4 bezogen werden.

CSA-Erklärung

Le présent appareil numérique n'émet pas de bruits radioélectriques dépassant les limites applicables aux appareils numériques de la classe B prescrites dans le Règlement sur le brouillage radioélectrique édicté par le ministère des Communications du Canada.

Dieses digitale Gerät überschreitet nicht die Grenzwerte der Klasse B für Funkstörungen bei digitalen Anlagen, die in den Vorschriften zur Funkstörung des kanadischen Ministeriums für Kommunikation (Canadian Department of Communications) niedergelegt sind.

CE-Konformität für Europa

Übereinstimmung mit EN55022 bezüglich RF-Emissionen und EN50082-1 für Generic Immunity, je nach Anwendbarkeit geprüft.

Anhang B: Garantieinformationen

Inanspruchnahme von Reparaturdienstleistungen

Western Digital (WD) weiß es zu schätzen, dass Sie sich für Produkte dieses Unternehmens entschieden haben und unternimmt daher alles, Ihnen den bestmöglichen Service zu bieten. Falls dieses Produkt jemals Wartung benötigt, wenden Sie sich bitte an den Händler, bei dem Sie das Produkt ursprünglich erworben haben, oder rufen Sie den technischen Support von Western Digital an. Senden Sie fehlerhafte Produkte keinesfalls direkt an WD zurück, ohne sich zuvor mit dem technischen Support unter 0031-20-446-7651 in Verbindung gesetzt zu haben. Wenn eine Rücksendung aufgrund eines Fehlers erforderlich ist, erhalten Sie eine RMA (Return Material Authorization) Nummer sowie entsprechende Anweisungen, was bei einer Rücksendung zu beachten ist. Nicht autorisierte Rücksendungen, also Sendungen, für die keine RMA Nummer ausgegeben wurde, werden auf Ihre Kosten an Sie zurückgesendet. Autorisierte Rücksendungen müssen freigemacht und in einem entsprechenden Versandbehälter versichert an die auf der RMA angegebene Adresse geschickt werden. Der Originalkarton und das Originalverpackungsmaterial sollten für Lagerung und Versand der Western Digital FireWire CardBus PC Karte aufbewahrt werden. Damit die Einhaltung der Garantiezeit überprüft werden kann, ist der Rücksendung eine Kopie des Kaufbelegs beizufügen. Wenn kein Kaufbeleg vorliegt, wird die Garantiezeit ab dem Herstellungszeitpunkt bemessen. WD übernimmt keinerlei Haftung für den Verlust von Daten, gleich aus welchem Grund, sowie für die Wiederherstellung von Daten oder für Daten, die sich auf einem Produkt befinden, das in den Besitz von WD gelangt.

Garantiezeit 2 Jahre

WD garantiert für einen Zeitraum von zwei (2) Jahren, dass die Produkte bei normaler Benutzung frei von Material- und Fertigungsfehlern sind und den entsprechenden Spezifikationen von WD entsprechen. Diese befristete Garantie beginnt mit dem Datum des Erwerbs laut Kaufbeleg.

WD übernimmt keinerlei Haftung für an WD zurückgesandte Produkte, sofern WD feststellt, dass das Produkt WD gestohlen wurde oder dass der angebliche Mangel a) nicht existiert, b) nicht angemessen nachgewiesen werden kann, weil das Produkt vor dessen Eingang beschädigt wurde, oder c) auf die missbräuchliche Benutzung, eine nicht sachgemäße Installation, Manipulationen (einschließlich des Entfernens oder Beschädigens von Etiketten), einen Unfall oder die unsachgemäße Benutzung zurückzuführen ist, während das Produkt in Ihrem Besitz war. Unter Berücksichtigung der oben aufgeführten Einschränkungen besteht Ihr einziger und ausschließlicher Gewährleistungsanspruch während der oben genannten Garantiezeit und im Ermessen von WD in der Reparatur oder dem Austausch des Produkts.

Die vorstehende befristete Garantie ist die einzige Garantie von WD und nur auf solche Produkte anwendbar, die als neu verkauft wurden. Die hierin erwähnten Rechtsmittel treten an die Stelle a) aller anderen Rechtsmittel und Garantien, gleich ob vertraglich oder gesetzlich, einschließlich und ohne Einschränkungen aller gesetzlichen Gewährleistungen, dass die Waren von durchschnittlicher Qualität und für den normalen Gebrauch oder einen bestimmten Zweck geeignet sind, und aller Verpflichtungen und Haftungsfälle von WD für Schäden einschließlich, jedoch nicht darauf beschränkt, für zufällige, konkrete oder Folgeschäden oder finanzielle Verluste, entgangenen Gewinn, verlorene Kosten oder den Verlust von Daten, die sich aus dem Kauf, der Verwendung oder der Funktion des Produkts ergeben bzw. damit in Zusammenhang stehen, auch wenn WD von der Möglichkeit solcher Schäden unterrichtet wurde.

