

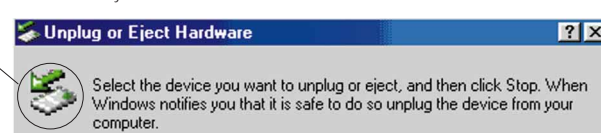
Entfernen Ihrer FireWire CardBus PC Karte

ACHTUNG: Entfernen Sie Ihre FireWire CardBus PC Karte nur in Übereinstimmung mit dieser Anleitung, da es sonst zu Datenverlust und einer Beschädigung des Laufwerks kommen kann.

Windows® Anwender

Klicken Sie auf das Windows-Symbol **Unplug or Eject Hardware** in der Taskleiste (dies befindet sich in der rechten unteren Ecke Ihres Bildschirms). Klicken Sie anschließend auf **Stop Western Digital CardBus PC Card OHCI IEEE 1394 Host Controller**. Die folgende Dialogbox wird angezeigt:

Unplug or Eject Hardware Taskleistensymbol



Wählen Sie die WD FireWire CardBus PC Karte aus der Liste aus und klicken Sie anschließend auf **Stop**. In der nächsten Dialogbox können Sie die FireWire PC Karte durch Klicken auf **OK** zum sicheren Entfernen vorbereiten.

Macintosh® Anwender

Klicken Sie auf das Symbol Western Digital FireWire CardBus PC Karte auf Ihrem Desktop und gleichzeitig auf das **Apple Symbol + Y**. Sie können auch folgendermaßen vorgehen:

1. Ziehen Sie das Symbol Western Digital FireWire CardBus PC Karte in den Papierkorb.
2. Warten Sie, bis das Symbol für die PC Karte vom Desktop verschwindet.
3. Unterbrechen Sie die Verbindung zur PC Karte.

Technischer Support

Falls Sie zusätzliche Informationen oder Hilfe bei Installation oder Gebrauch des Produkts benötigen, setzen Sie sich bitte mit dem technischen Support von Western Digital in Verbindung. Bitte legen Sie die Seriennummer Ihrer CardBus PC Karte bereit.

Online Services

<http://support.wdc.com>

Hotline Europa

Telefon: 0031-20-446-7651

Fax: 0031-20-446-7607

Western Digital und das Western Digital Logo sind eingetragene Warenzeichen von Western Digital Technologies, Inc. Andere hier genannte Warenzeichen gehören den jeweiligen Unternehmen.

© 2002 Western Digital Technologies, Inc. Alle Rechte vorbehalten.
Zusammengestellt in den USA.

Western Digital FireWire® CardBus PC Karte

Schnellinstallationsanleitung

Installation der Hardware und Software-Setup für Ihre Western Digital FireWire CardBus PC Karte

Eine ausführliche Installationsanleitung können Sie im Internet unter www.wdc.com/library herunterladen, indem Sie dort auf den Link Current WD FireWire Drives and Adapters klicken.

Vor der Installation:

- Stellen Sie sicher, dass Ihr Computer über einen 32-bit CardBus kompatiblen PC-Karteneinschub und ein CD-ROM Laufwerk verfügt. Ferner ist das Betriebssystem Mac OS 8.6 oder Windows® 98 SE (zweite Ausgabe) oder höher sowie ein PowerBook G3 (oder höher) oder ein PC mit mindestens 200 MHz und mindestens 64 MB RAM erforderlich.
Hinweis: Der PC-Karteneinschub der G3 PowerBook-Familie M-3553 ist nicht CardBus-kompatibel.
- Notieren Sie Ihre Western Digital Seriennummer für die Inanspruchnahme des technischen Supports. Die Seriennummer befindet sich auf dem weißen Aufkleber auf der Rückseite der PC Karte.
- Legen Sie die Anleitungen zu Ihrem Computersystem sowie sämtliche erforderlichen Komponenten bereit.

Kit Inhalt der Western Digital FireWire CardBus PC Karte



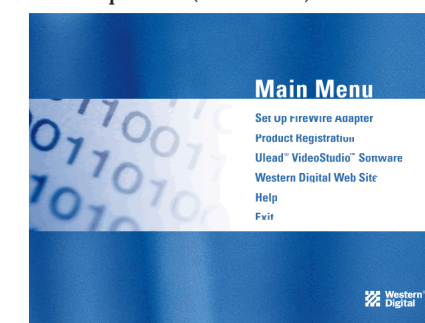
Ebenfalls enthalten: Garantiekarte, Schnellinstallationsanleitung

Setup der CardBus PC Karte für Windows®

Hinweis: Vor der Installation der Western Digital CardBus PC Karte müssen die entsprechenden Treiber auf Ihrem System installiert werden, wodurch Ihr Adapter ordnungsgemäß seine Informationen unter dem Windows Device Manager anzeigt. Folgen Sie Schritt für Schritt der untenstehenden Anleitung unter „Windows Installation“, bevor Sie Ihre FireWire CardBus PC Karte installieren.

Windows® Installation

1. Legen Sie die Western Digital FireWire Adapter Installations-CD in das CD-ROM Laufwerk ein. Das Programm wird automatisch gestartet.
2. Das Hauptmenü (Main Menu) mit den folgenden Optionen wird angezeigt:



Klicken Sie auf **Set Up FireWire Adapter**.

3. Das Dialogfeld **Western Digital FireWire Adapter Setup** wird angezeigt. Klicken Sie auf **Next (Weiter)**.
4. Im Dialogfeld **Driver Update (Treiber Update)** klicken Sie auf **Next (Weiter)**, um fortzufahren. Dadurch wird Ihr Rechner für die FireWire-Unterstützung vorbereitet.
5. Klicken Sie auf **Next (Weiter)**, um zu prüfen, ob Sie die neuesten FireWire-Treiber von Microsoft® installiert haben.
6. Folgen Sie nun den Anweisungen entsprechend Ihrer Windows-Version:
 - a. **Windows Me/2000/XP:** Ihre Windows Version enthält bereits den erforderlichen FireWire-Treiber.
 - 1) Klicken Sie auf **Next (Weiter)**.
 - 2) Wenn das Dialogfeld Congratulations (Herzlichen Glückwunsch) angezeigt wird, klicken Sie auf **Finish (Fertigstellen)**. Sie müssen den Computer neu starten, damit die neuen Einstellungen wirksam werden.
 - 3) Wenn Sie mit der Installation der gesamten Software fertig sind, klicken Sie auf **Exit (Beenden)** im Hauptmenü. Klicken Sie dann auf **Close (Schließen)**.

Setup der CardBus PC Karte für Windows® (Fortsetzung)

- b. *Windows 98 SE:* Ihre Western Digital FireWire-Adapter Software ist bereit, das Setup abzuschließen.
- 1) Klicken Sie auf **Finish (Fertigstellen)**, wenn der Bildschirm Congratulations (Herzlichen Glückwunsch) anzeigt.
 - 2) Das Dialogfeld Windows 98 SE Update erscheint. Klicken Sie auf **Yes (Ja)**, um fortzufahren.
 - 3) Die Microsoft Lizenzvereinbarung für das Windows 98 SE Update wird angezeigt.
 - 4) Klicken Sie auf **Yes (Ja)**, um fortzufahren.
 - 5) Wenn Sie aufgefordert werden, den Computer neu zu starten, klicken Sie auf **Yes (Ja)**.
- c. *Windows 98 und älter:* Ihre Version von Windows unterstützt keine FireWire Plug & Play Geräte.
- 1) Klicken Sie auf **Exit (Abbruch)**.
 - 2) Rüsten Sie auf Windows 98 SE oder höher um und installieren Sie Ihre FireWire PC Karte erneut.

Ulead® VideoStudio™ Software Installation für PCs

1. Legen Sie die Western Digital FireWire Adapter Installations-CD in das CD-ROM Laufwerk ein. Das Programm wird automatisch gestartet.
2. Klicken Sie auf **Ulead® VideoStudio™** im Hauptmenü (Main Menu).
3. Folgen Sie den Anleitungen auf Ihrem Bildschirm, um die Software-Installation abzuschließen.

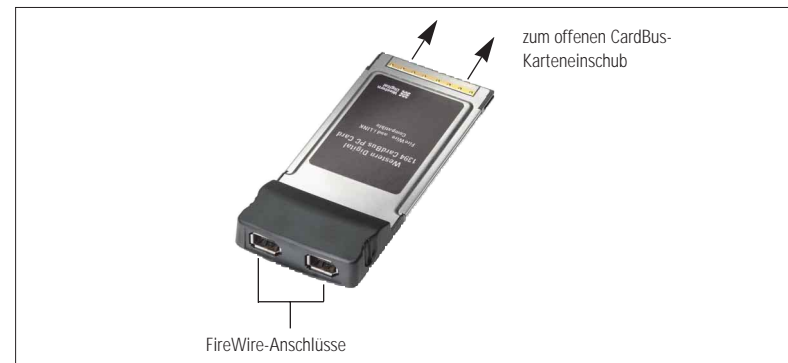
Empfohlene Systemanforderungen für digitales Video Editing

PC Anwender

- Intel® Pentium® III 450 MHz oder höher (700 MHz oder höher werden empfohlen)
- 128 MB RAM
- 500 MB verfügbare Festplattenkapazität für Programmdateien
- 4 GB+ Festplattenkapazität für Video Capture und Editing
- Windows-kompatibler Monitor mit einer Mindestauflösung von 800x600

Installation der Hardware – Windows® und Macintosh®

1. Nachdem der Computer ausgeschaltet wurde, setzen Sie die PC-Karte vorsichtig in den CardBus-Karteneinschub Ihres Computers ein.
2. Schalten Sie den Computer ein.



Installation der Western Digital FireWire CardBus PC-Karte

3. *Windows Me/2000:* Windows Me/2000 erkennt und konfiguriert Ihre FireWire CardBus PC Karte automatisch. Starten Sie Ihren Computer neu.
Windows 98 SE: Starten Sie Ihren Computer neu. Nach dem Hochfahren des Computers werden fünf **Versionskonflikt (Version Conflict)**-Dialogfelder angezeigt, die Sie darüber informieren, dass die Datei, die nun kopiert wird, älter ist als die Datei, die sich derzeit auf Ihrem Computer befindet.



Klicken Sie in jedem Dialogfeld auf **Yes (Ja)**, um die bestehende Datei beizubehalten (wenn Sie auf **No (Nein)** klicken, werden die Treiber nicht ordnungsgemäß geladen). Diese Dialogfelder erscheinen nur bei Erstinstallation Ihrer FireWire CardBus PC Karte.

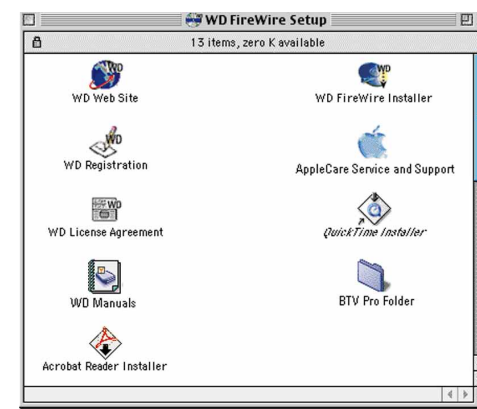
Macintosh: Starten Sie Ihren Computer neu und folgen Sie den Setup-Anweisungen für Macintosh auf Seite 5.

Setup der CardBus PC-Karte für Macintosh®

Achten Sie darauf, dass Sie die FireWire CardBus PC Karte vor der Installation der Software einbauen. Für detaillierte Informationen vergleichen Sie "Installation der Hardware – Windows® und Macintosh®" auf Seite 4.

Macintosh Installation

1. Legen Sie die Western Digital FireWire Adapter Installations-CD ein. Das folgende Fenster erscheint:



2. Doppelklicken Sie auf das Symbol **WD FireWire Installer**.
3. Das Dialogfeld Welcome (Willkommen) erscheint. Klicken Sie auf **Continue (Fortfahren)**.
4. Nun wird die FireWire-Lizenzvereinbarung angezeigt. Klicken Sie auf **Accept (Annehmen)**.
5. Das WD FireWire Installer Dialogfeld erscheint. Klicken Sie auf **Install (Installieren)**.



6. Klicken Sie auf **Restart (Neustart)**, um die Installation zu beenden.

BTV Pro Software Installation für Macintosh®

1. Legen Sie die Western Digital FireWire Adapter Installations-CD in das CD-ROM Laufwerk ein. Das Programm wird automatisch gestartet.
2. Doppelklicken Sie auf das Symbol **WD FireWire Setup** auf Ihrem Bildschirm.
3. Doppelklicken Sie auf den Ordner **BTV Pro**, der sich im Fenster WD FireWire Setup befindet.
4. Doppelklicken Sie auf **BTV Pro**, um mit der Installation zu beginnen.
5. Folgen Sie den Anleitungen auf Ihrem Bildschirm, um die Software-Installation abzuschließen.

Empfohlene Systemanforderungen für digitales Video Editing

Macintosh Anwender

- 1.5 MB verfügbare Festplattenkapazität für Programmdateien
- Mindestverfügbarkeit von 12 MB RAM
- 4 GB+ Festplattenkapazität für Video Capture und Editing
- Macintosh-kompatible Video Input Software